



คู่มือการอบรม
การสร้างเว็บไซต์ด้วยโปรแกรม



การจัดการความรู้
สำนักชลประทานที่ 2

Joomla Open Source



รวบรวมขั้นตอนการสร้าง
เว็บไซต์ด้วยโปรแกรม
Joomla Open Source
สามารถนำไปประยุกต์ใช้ได้จริง
อธิบายเป็นขั้นตอน เห็นภาพ
เข้าใจง่าย เรียนรู้ได้เร็ว
เหมาะสำหรับผู้ที่มีความสนใจเริ่มต้นเรียนรู้
การใช้งานโปรแกรม Joomla ขั้นพื้นฐาน

ศูนย์สารสนเทศ สำนักชลประทานที่ 2

สารบัญ

หัวข้อ	หน้าที่
การติดตั้ง Joomla 2.5	
- วิธีติดตั้ง ขั้นตอน การติดตั้ง Joomla 2.5.x บน Server จำลอง Localhost	1
- การติดตั้งภาษาไทยใน Joomla	8
- เปลี่ยน Template Joomla ใหม่	10
- การล๊อคอินและการปรับแต่งเว็บไซต์ทางด้านหลัง (Back End)	14
การจัดการบทความ	
- การจัดการประเภทบทความ (Category)	23
- การจัดการบทความ (Article Manager)	25
การสร้างและการจัดการเมนู	
- การเข้าจัดการเมนู	30
- การสร้างชื่อเมนูใหม่	31
- การสร้างรายการเมนู	34
- การสร้างเมนูเพื่อลิงค์ไปยัง Component ต่างๆ	38
การแสดงผลเนื้อหา	
- การตั้งค่าการแสดงผลเนื้อหา	43
- การกำหนดจำนวน Columns และ Rows ในการแสดงผลบทความ	45

คู่มือการใช้งาน Joomla 2.5.x

วิธีติดตั้ง ขั้นตอน การติดตั้ง joomla 2.5.x บน Server จำลอง Localhost

ขั้นก่อนการติดตั้ง

Joomla คือโปรแกรม OpenSource จำพวก CMS (Content Management System) ซึ่งใช้สำหรับสร้างเว็บไซต์ มีความปลอดภัยสูง และเป็นที่ยอมรับมาก

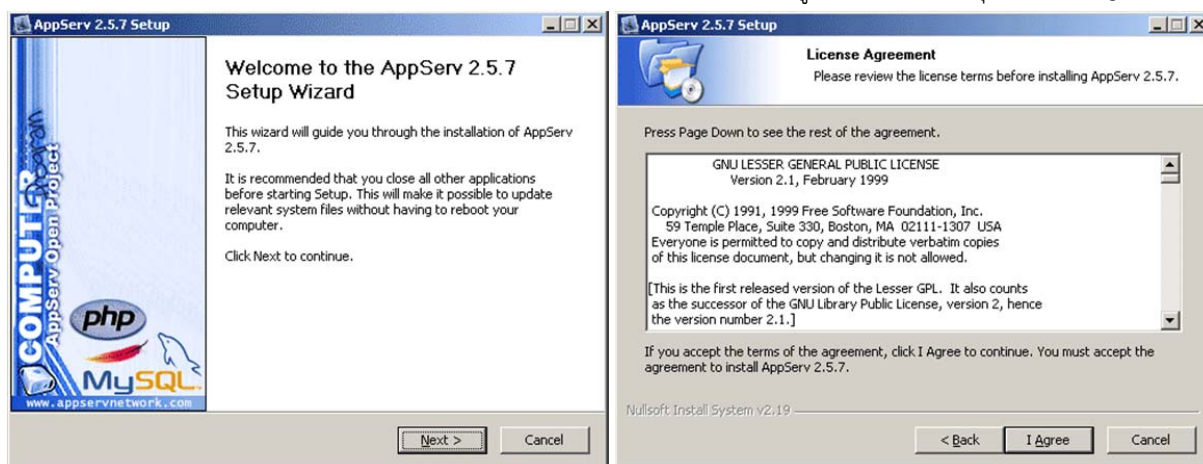
ก่อนการติดตั้งโปรแกรมเราต้องจำลองเครื่องของเราให้เป็นเครื่อง sever ก่อน อาจใช้โปรแกรมจำลอง Web Server ด้วย XAMPP หรือ AppServ ก็ได้ แต่ชุดโปรแกรมที่เลือกใช้ต้องประกอบด้วย 3 โปรแกรมนี้ 1. php 2. Mysql 3. Apache ส่วนจะเลือกใช้เวอร์ชันใดนั้น ให้ขึ้นอยู่กับ ความต้องการ (System Requirement) ของ Joomla ที่เราจะใช้ ชุดโปรแกรมที่จะเลือกใช้ในวันนี้ คือ Appserv 2.5.10 for Windows เรามาดูขั้นตอนการจำลอง Web Server เสียก่อนว่ามีขั้นตอนอย่างไร

สำหรับโปรแกรม AppServ สามารถเข้าไปดาวน์โหลดได้ที่เว็บไซต์ www.appservnetwork.com โดยบนหน้าแรกของเว็บไซต์จะมีลิงก์ไปยังเวอร์ชันล่าสุดให้ดาวน์โหลดอยู่ด้วย หรือจะเลือกโหลดเวอร์ชันอื่น ๆ ก็แล้วแต่ความต้องการ โดยให้คลิกไปที่ลิงก์ตรง Download SourceForge.net ก็จะไปยังเว็บไซต์ของโปรเจกต์โอเพนซอร์สต่าง ๆ พร้อมกับเริ่มต้นดาวน์โหลดไฟล์ AppServ ทันที โดยให้บันทึกไฟล์ดังกล่าวไว้ในฮาร์ดดิสก์ก่อน

การติดตั้งโปรแกรม AppServ

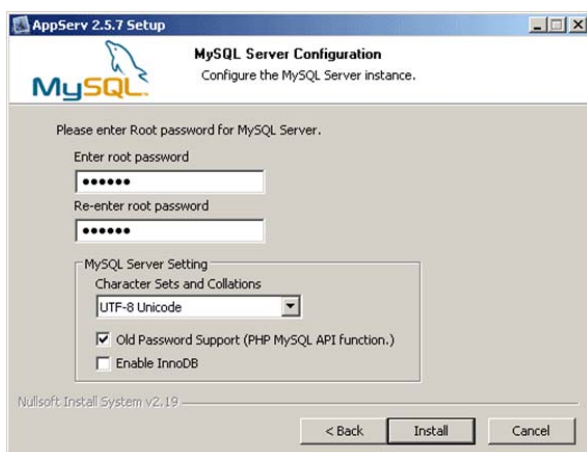
ขั้นตอนการติดตั้งโปรแกรม AppServ มีดังนี้

1. ดับเบิลคลิกลงบนไฟล์ `appserv-win32-2.5.x.exe` ที่ได้ดาวน์โหลดมา (x เป็นตัวเลขเวอร์ชันล่าสุด) ก็จะเริ่มเข้าสู่การติดตั้ง โดยหน้าต่างต้อนรับจะแสดงขึ้นมาดังรูปที่ 2.2 ให้คลิกที่ปุ่ม Next
2. หน้าต่างแสดงรายละเอียดเกี่ยวกับลิขสิทธิ์ในการใช้งานจะแสดงขึ้นมาดังรูปที่ 2.3 ให้คลิกที่ปุ่ม I Agree



3. หน้าต่างสำหรับให้ผู้ใช้เลือกตำแหน่งบนฮาร์ดดิสก์ที่จะให้ติดตั้งโปรแกรม AppServ ลงไป จะแสดงขึ้นมาดังรูปที่ 2.4 ค่าปกติจะเป็นที่ `C:\AppServ` และขอแนะนำให้ติดตั้งไว้ที่ตำแหน่งนี้เนื่องจากหนังสือเล่มนี้จะอธิบายจากตำแหน่งติดตั้งนี้ทั้งหมด ดังนั้นที่ขั้นตอนนี้ให้ผู้อ่านคลิกที่ปุ่ม Next ต่อไปได้เลย

4. หน้าต่างสำหรับให้ผู้ใช้เลือกปรแกรมต่างๆ ในแพ็คเกจของ AppServ จะแสดงขึ้นมา ให้ผู้อ่านเลือกติดตั้งทุกโปรแกรมที่มี เพราะเราจะต้องใช้งานทุกโปรแกรม นั่นคือ Apache HTTP Server, MySQL Database, PHP Hypertext Preprocessor และ phpMaAdmin เมื่อเลือกครบแล้วให้คลิกที่ปุ่ม Next



7. ขั้นตอนการติดตั้งไฟล์ต่างๆ ลงบนคอมพิวเตอร์จะเริ่มต้นขึ้น ให้อ่านว่าการติดตั้งจะเสร็จสิ้นลง

8. เมื่อการติดตั้งไฟล์ลงในเครื่องคอมพิวเตอร์เสร็จเรียบร้อยแล้ว หน้าต่างที่มีข้อความแจ้งว่าการติดตั้งเสร็จสมบูรณ์แล้ว จะแสดงหน้าต่างบอกสถานะการติดตั้งโปรแกรม พร้อมกับมีตัวเลือกว่าจะให้ Apache กับ MySQL เริ่มต้นทำงานหลังจากที่คลิกปุ่ม Finish ด้วยหรือไม่ ให้คลิกเลือกไว้ทั้งคู่จากนั้นคลิกที่ปุ่ม Finish



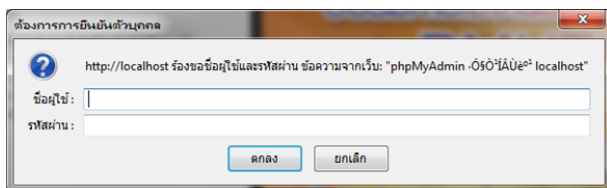
การติดตั้งแพ็คเกจโปรแกรม AppServ ก็เป็นอันเสร็จเรียบร้อยแล้ว โดยที่ไม่ต้องมีการรีสตาร์ทเครื่องคอมพิวเตอร์ใหม่ เพียงเท่านั้นคอมพิวเตอร์ที่ใช้งาน ก็จะมีบริการเว็บเซิร์ฟเวอร์จาก Apache คอยให้บริการสำหรับสร้างเว็บไซต์ได้แล้ว โดยแอดเดรสของเว็บเซิร์ฟเวอร์ก็คือ <http://localhost> สามารถลองเรียกในโปรแกรมเว็บ เบราเซอร์ ไม่ว่าจะเป็น IE หรือ Firefox ได้

การสร้างฐานข้อมูล

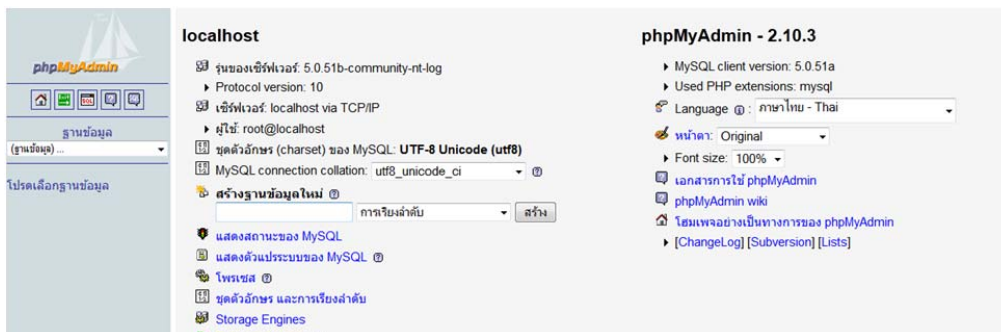
หลังจากที่ติดตั้งแพ็คเกจโปรแกรม AppServ เรียบร้อยแล้ว บริการของ MySQL ที่อยู่ใน AppServ ก็พร้อมให้ใช้งานได้ทันที ดังนั้นมาดูถึงขั้นตอนการสร้างฐานข้อมูลสำหรับใช้สร้างเว็บไซต์ด้วยจุ่มล่ากันนะครับ ดังนี้

1. สำหรับการติดตั้งใช้งานแบบโลคอล ให้เปิดโปรแกรมเว็บเบราว์เซอร์ขึ้นมา จากนั้นพิมพ์ <http://localhost/phpmyadmin> ลงไปในช่องแอดเดรสบาร์ แล้วคลิกที่ปุ่ม Go หรือเคาะปุ่ม Enter หนึ่งครั้ง

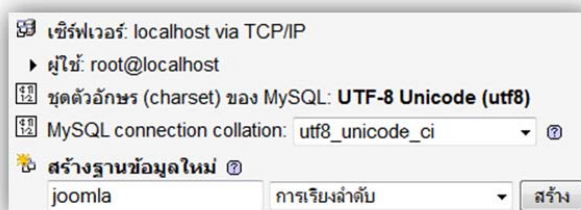
2. จะมีไดอะล็อกบ็อกซ์ให้ใส่ชื่อผู้ใช้งานกับรหัสผ่านสำหรับการเข้าใช้งานฐานข้อมูล MySQL ให้กรอกชื่อผู้ใช้งานเป็น root และกรอกรหัสผ่านตามที่ได้กำหนดไว้ในขั้นตอนการติดตั้ง AppServ ลงไป เสร็จแล้วให้คลิกไปที่ปุ่ม OK



3. หน้าต่างของ phpMyAdmin จะแสดงขึ้นมาในเว็บเบราว์เซอร์

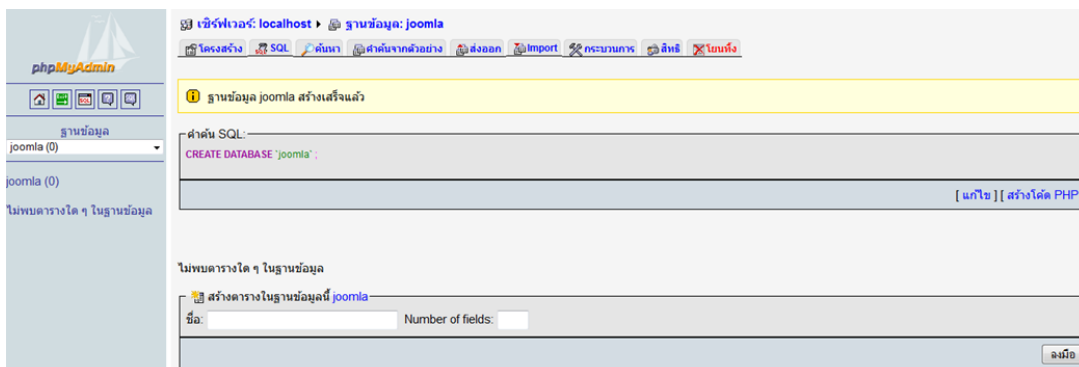


4. ที่หน้าต่าง phpMyAdmin ให้กำหนดภาษาของฐานข้อมูลที่ช่อง “MySQL connection collation:” เป็น utf8_general_ci หรือ utf8_unicode_ci นั่นคือ กำหนดให้เข้ารหัสภาษาของเว็บไซต์เป็น UTF8 ซึ่งเป็นรหัสมาตรฐานใหม่ ส่วนที่ช่อง “สร้างฐานข้อมูลใหม่” ให้ใส่ชื่อฐานข้อมูลที่ต้องการลงไปในที่นี้จะสร้างฐานข้อมูลที่มีชื่อว่า joomla ดังนั้นให้พิมพ์ joomla ลงไป ในช่องถัดไปใช้สำหรับกำหนดค่าในการจัดเก็บข้อมูล ให้เลือกค่าเป็น การเรียงลำดับ เสร็จแล้วให้คลิกไปที่ปุ่ม สร้าง



5. จากนั้นจะปรากฏหน้าต่างแสดงผลการสร้างฐานข้อมูลเสร็จสิ้นแล้ว สิ่งที่คุณจะต้องจดจำไว้ในขั้นตอนการสร้างไฟล์ฐานข้อมูลนี้ ซึ่งจะนำไปใช้งานในขั้นตอนการติดตั้งจoomla ก็คือ

ชื่อฐานข้อมูล	ในตัวอย่างนี้เป็น Joomla
ชื่อผู้ใช้งานฐานข้อมูล	ในที่นี้เป็นชื่อเดียวกับผู้เข้าสร้างฐานข้อมูล คือ root
รหัสผ่านสำหรับเข้าใช้ฐานข้อมูล	ในที่นี้เป็นรหัสผ่านเดียวกันกับผู้เข้าสร้างฐานข้อมูล คือ j1234

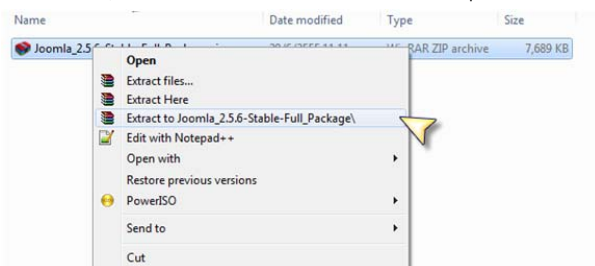


การติดตั้งแพ็คเกจโปรแกรม AppServ และการสร้างไฟล์ฐานข้อมูลเพื่อใช้งานกับจoomla ก็เป็นอันเสร็จเรียบร้อยลงแล้ว เมื่อมาถึงขั้นตอนนี้แล้วก็แสดงว่า ยังเหลืออีกเพียงไม่กี่ขั้นตอน เราก็จะพร้อมสำหรับการสร้างเว็บไซต์ด้วยจoomla แล้วครับ

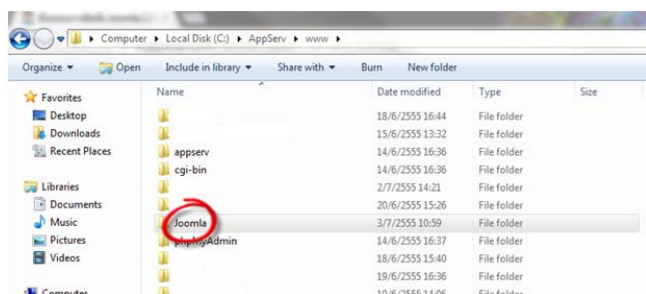
ขั้นการติดตั้ง Joomla 2.5.x บนเครื่อง Local (AppServ)

สำหรับการติดตั้งในวันนี้ จะเลือก Joomla เวอร์ชัน 2.5.6 และติดตั้งผ่าน Appserv 2.5.10 ที่เราได้จำลองเครื่องตัวเองเป็นเครื่อง Local ในการติดตั้งไว้แล้ว มีขั้นตอนดังนี้

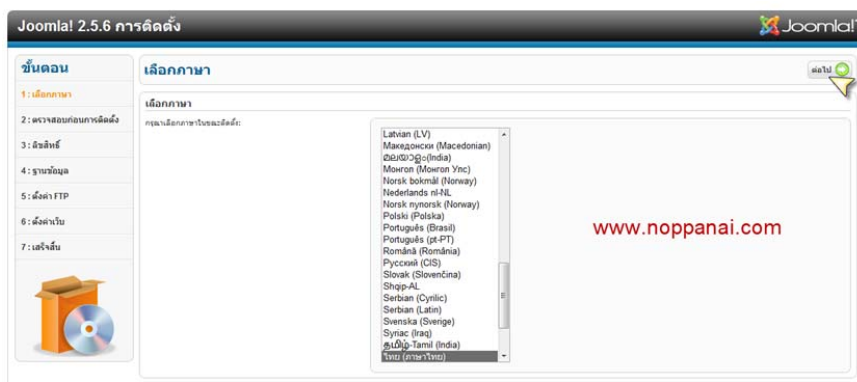
1. ดาวน์โหลด Joomla_2.5.6-Stable-Full_Package เพื่อเตรียมการติดตั้ง
2. เมื่อได้ไฟล์ joomla มาแล้วให้แตกไฟล์ออก (unzip file) โดยการคลิกเมาส์ขวา -> Extract to ...



3. หลังจากแตกไฟล์ออกมาแล้ว ให้ย้าย Folder ดังกล่าวไปไว้ใน Directory C:\AppServ\www หลังจากนั้นเปลี่ยนชื่อ Folder เป็นชื่อสั้นๆ ที่เราต้องการ เช่น joomla , web ในที่นี้ผมจะตั้งชื่อเป็น Joomla



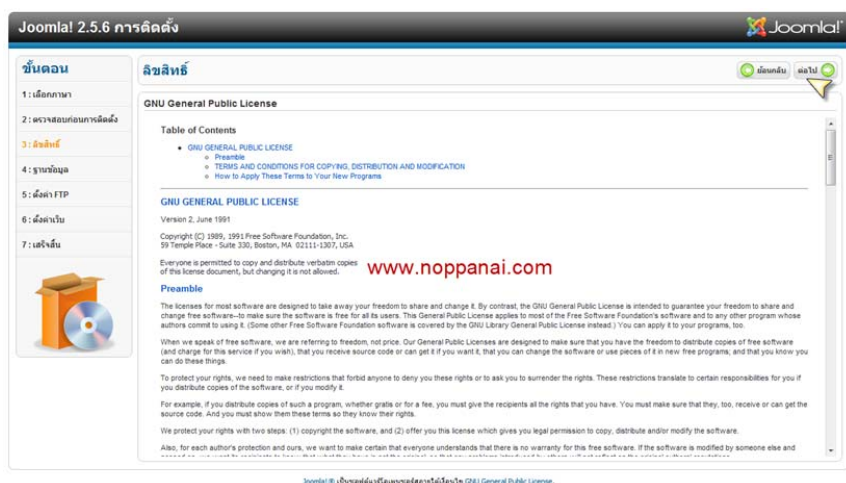
4. จากนั้นเข้าเปิด Browser แล้วกรอก URL ของเว็บไซต์ที่เราจะติดตั้ง <http://localhost/joomla> จากนั้นจะขึ้นหน้าต่างติดตั้ง ให้เลือกภาษาในการติดตั้ง ให้เราเลือก ภาษาไทย



5. ขั้นตอนต่อไประบบจะแสดงข้อมูลระบบก่อนติดตั้งให้เราตรวจสอบ จากนั้นให้คลิก “ต่อไป”



6. หลังจากที่เราตรวจสอบข้อมูลระบบแล้ว หน้าถัดไปจะเป็นหน้าแสดงข้อมูล ลิขสิทธิ์ ของ Joomla ให้ผู้ติดตั้งอ่าน หลังจากอ่านเสร็จแล้วให้คลิกที่ “ต่อไป”



7. เมื่อสร้างฐานข้อมูลเพื่อติดตั้ง Joomla เรียบร้อยแล้ว ขั้นตอนต่อไปเป็นการตั้งค่าฐานข้อมูลใน Joomla โดยกรอกข้อมูลรายละเอียดดังนี้

- ชื่อโฮสต์ = localhost

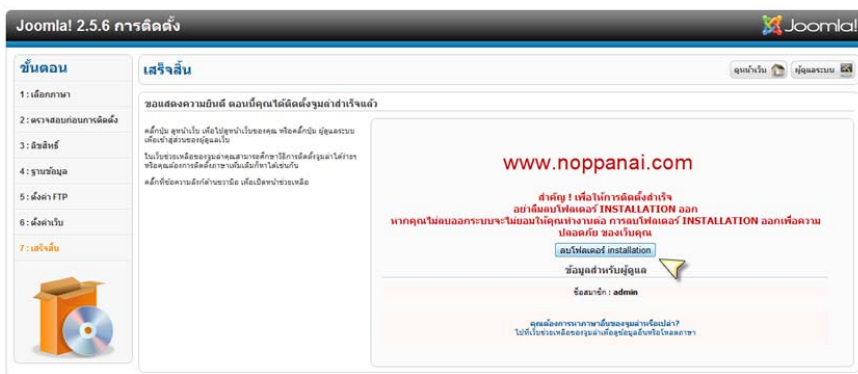
- ชื่อผู้ใช้งานข้อมูล = เป็นชื่อ Username ที่ใช้ในการบริหารจัดการฐานข้อมูล
- รหัสผ่าน = รหัสผ่านในการบริหารจัดการฐานข้อมูล
- ชื่อฐานข้อมูล = ให้เอาชื่อฐานข้อมูลที่เรเตรียมไว้ในขั้นตอนที่ 8 มาใส่ (ในตัวอย่างผมใส่เป็น Joomla_db)
- คำนำหน้าตาราง = หมายถึงชื่อของแต่ละตาราง

เมื่อกรอกข้อมูลทุกอย่างถูกต้องสมบูรณ์แล้ว คลิกที่ “ต่อไป” เพื่อดำเนินการในขั้นตอนต่อไป

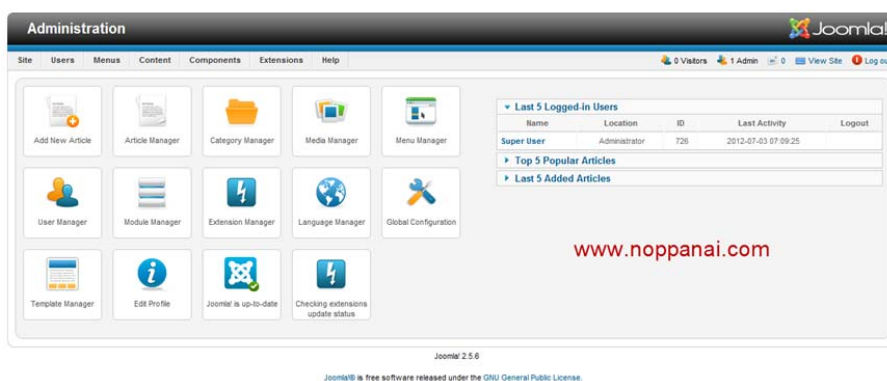
8. ตั้งค่า FTP (File Transfer Protocol) โดยการใส่ข้อมูลผู้ใช้งาน FTP เข้าไป หรืออาจจะข้ามขั้นตอนนี้ไปก็ได้

9. ตั้งค่าหลักของเว็บ โดยกรอกข้อมูล ชื่อเว็บ อีเมล และรหัสผ่าน เพื่อเข้าไปใช้บริหารจัดการข้อมูลภายในเว็บ หรือหากท่านใดต้องการติดตั้งข้อมูลตัวอย่างจาก Joomla ก็สามารถ คลิกที่ปุ่ม “ติดตั้งข้อมูลตัวอย่าง” ได้เลยครับ เสร็จแล้วก็คลิก “ต่อไป”

10. เมื่อตั้งค่าเว็บไซต์เรียบร้อยแล้ว ขั้นตอนสุดท้ายของการติดตั้ง Joomla จะให้เราลบข้อมูล โฟลเดอร์ installation ออกจากระบบ โดยคลิกที่ปุ่ม “ลบโฟลเดอร์ installation” จากนั้นคลิกที่เมนู “ผู้ดูแลระบบ” เพื่อเข้าไปใช้งานระบบของผู้ดูแลเว็บ



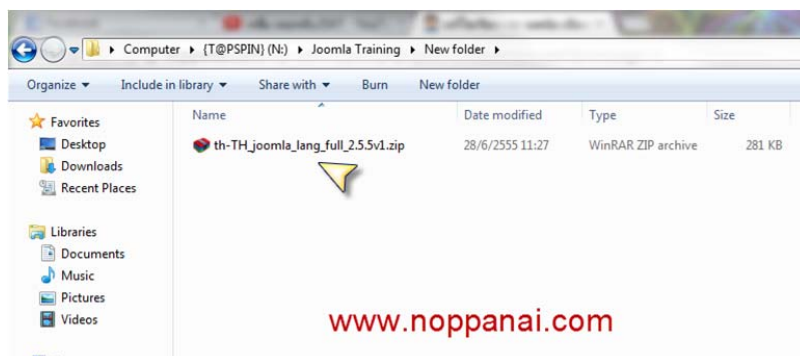
11. หลังจากทีลบไฟเตอร์ installation เรียบร้อยแล้ว และเลือกเมนู “ผู้ดูแลระบบ” จะเข้ามายังหน้าผู้ดูแลระบบ จะปรากฏหน้า Control Panel ของผู้ดูแลระบบ เป็นอันเสร็จสิ้นในขั้นตอนการติดตั้ง Joomla 2.5.6 หรือคลิกที่ ปุ่ม ดูหน้าเว็บ จะปรากฏหน้าเว็บ



การติดตั้งภาษาไทยใน Joomla 2.5.6

การติดตั้งภาษาไทยใน Joomla 2.5.6 นั้นสิ่งที่เราต้องเตรียม คือ แพคเกจไฟล์ภาษาไทย ซึ่งสามารถดาวน์โหลดได้จากเว็บ Joomla.org ไฟล์ชื่อ TH_joomla_lang_full2.5.5v1 หรือโหลดตามลิงค์ที่แจ้งใน Slide บนจอโปรเจกเตอร์ ทีเดียวเราไปเริ่มขั้นตอนการติดตั้งภาษาไทยใน Joomla 2.5.6 กันเลย

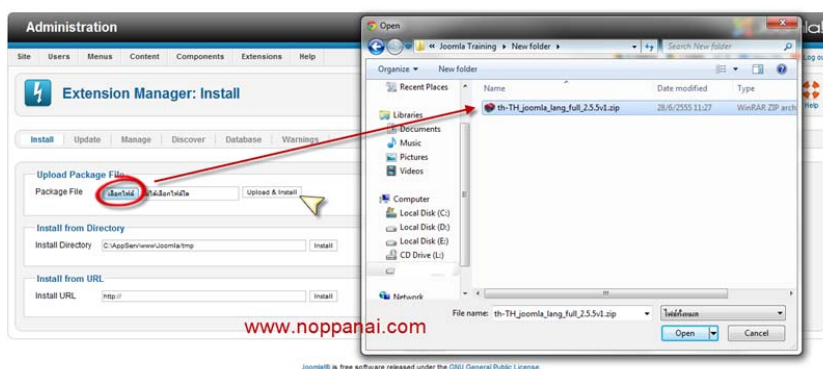
1. เตรียมไฟล์ภาษาไทยที่เราโหลดมาจากขั้นตอนด้านบนให้พร้อมสำหรับการติดตั้ง



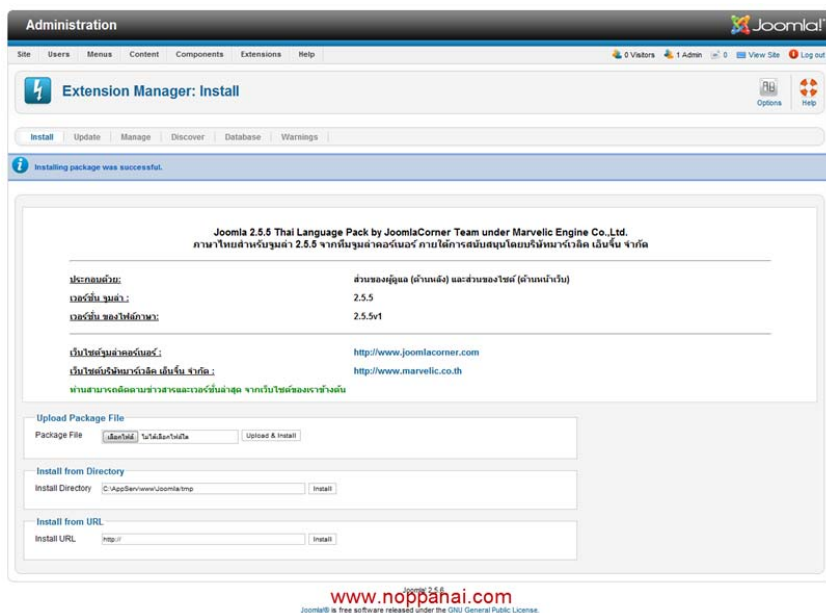
2. เข้าไปที่ Administrator Control Panel โดยเข้าไปที่ <http://ชื่อเว็บไซต์/administrator> จะได้หน้าต่างแผงควบคุมหลักเหมือนกับภาพด้านล่าง จากนั้นให้เลือกที่เมนู Extensions → Extensions Manager เพื่อติดตั้งภาษาไทย



3. เมื่อเข้ามายังหน้าต่าง Extension Manager : Install ให้เราเลือก Upload ไฟล์ภาษาไทยที่เราเตรียมไว้ จากนั้นคลิกที่ “Upload & Install” เพื่ออัปโหลดและติดตั้งภาษาไทย



4. เมื่อ Upload ไฟล์และติดตั้งภาษาไทยเสร็จเรียบร้อยแล้ว ระบบจะแสดงข้อความตอบกลับมาว่า “Installing package was successful.” นั่นหมายถึงขั้นตอนการติดตั้งเสร็จเรียบร้อยแล้ว

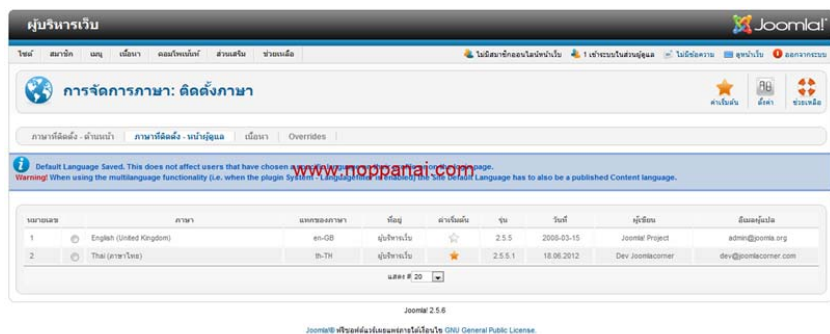


5. หลังจากติดตั้งเสร็จแล้ว ขั้นตอนต่อไปจะเป็นการตั้งค่าภาษาไทยซึ่งมีการตั้งค่าอยู่ 2 ที่ด้วยกันดังนี้
- Installed – Site หมายถึง หน้าแสดงผลของเว็บหลัก ผู้ใช้งานทั่วไปสามารถมองเห็นได้

- Installed – Administrator หมายถึง หน้าแสดงผลของผู้ดูแลระบบ
 โดยเข้าไปที่เมนู Extensions -> Language Manager จากนั้นเลือก Site ที่ต้องการเปลี่ยนภาษา จากนั้นคลิกเลือกดาวให้เป็นสีเหลืองในคอลัม Default ให้ดาวสีเหลืองมาอยู่ที่ ภาษาไทย เพื่อให้รู้ว่า ภาษาไทย เป็นภาษาหลักของเว็บ



6. หลังจากเปลี่ยนค่า Default ของภาษาในระบบเรียบร้อยแล้ว เว็บของเราก็จะเปลี่ยนจากภาษาอังกฤษเป็นภาษาไทยเรียบร้อยแล้วครับ เป็นอันเสร็จกระบวนการตั้งค่า ภาษาไทย สำหรับ joomla 2.5.6



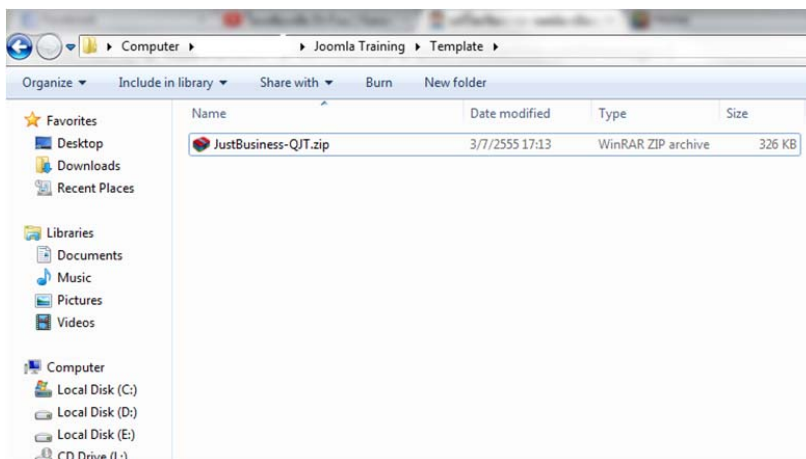
อยากเปลี่ยน Template Joomla ใหม่ ให้ดูสดใสกว่าเดิม

ต่อไปเราจะมาดูเกี่ยวกับขั้นตอนวิธีการในการเปลี่ยน Template ให้กับ Joomla 2.5.6 ก่อนอื่นเราต้องไปหาโหลดไฟล์ Template Free ที่เขาแจกมาเตรียมไว้ที่เครื่องของเราก่อน เราจะเอาสวยงามขนาดไหน โดยวิธีการหา Template ที่ง่ายที่สุดคือ เข้าเว็บ www.google.com แล้วพิมพ์คำค้นหา เช่น “joomla 2.5 free template” หรือเข้าไปที่เว็บ <http://www.siteground.com/joomla-templates.htm> ก็มี Free Template มากมายให้เราเลือก แต่วันนี้ Template ที่จะแนะนำชื่อว่า JustBusiness-QJT มาใช้ จะออกแนวใสๆ ดูง่ายๆ สีฟ้า-ขาว เข้ากับคณะบริหารธุรกิจ

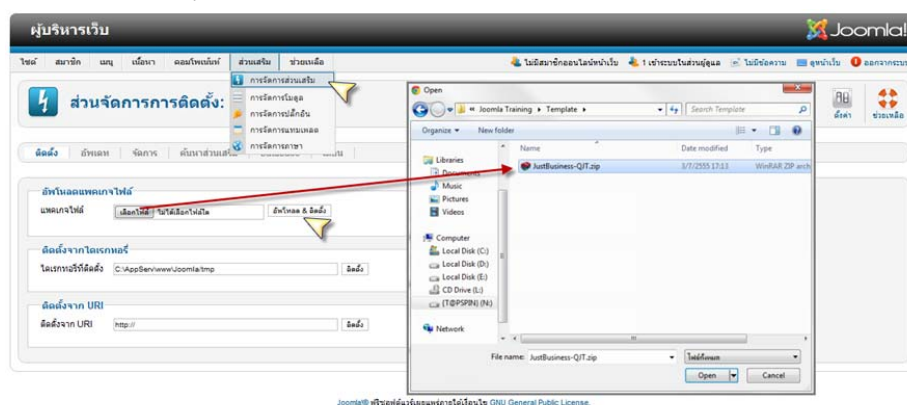


เอาหละ เรามาเริ่มขั้นตอนการติดตั้ง Template กันเลย ครับ

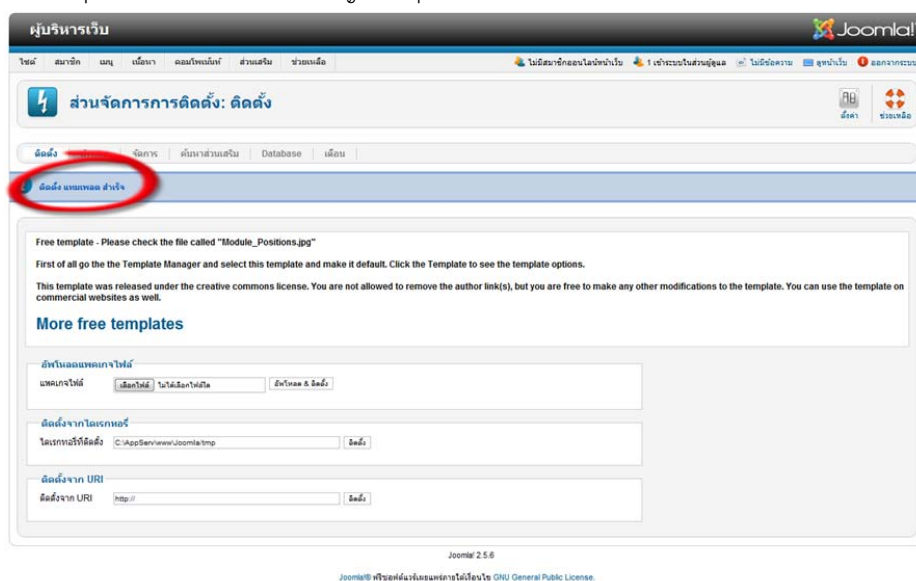
1. เตรียมไฟล์ Template ที่โหลดมาเพื่ออัปโหลดเข้าไปในระบบ



2. จากนั้นเข้าไปยังส่วนของผู้ดูแลระบบ <http://ชื่อเว็บไซต์/administrator/> แล้วไปที่เมนู ส่วนเสริม -> การจัดการส่วนเสริม แล้วเลือกไฟล์ Template ที่เตรียมไว้ เมื่อเสร็จแล้วก็คลิก “อัปโหลด & ติดตั้ง”



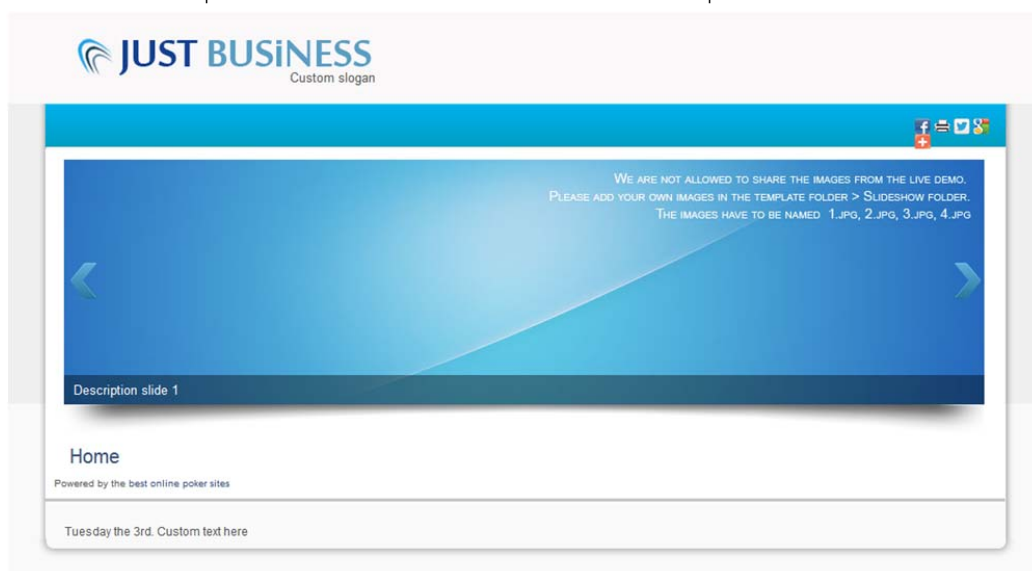
3. หลังจากที่อัปโหลดและติดตั้ง Template แล้ว ระบบจะแจ้งสถานะการติดตั้งว่า “ติดตั้ง แคมแพลต สำเร็จ” แสดงว่าการติดตั้ง Template เข้าไปยังระบบไม่มีปัญหาใดๆ



4. เมื่อติดตั้ง Template เสร็จเรียบร้อยแล้ว ขั้นตอนต่อไปจะเป็นการตั้งค่าใช้งาน Template นั้นๆ โดยเข้าไปที่เมนู ส่วนเสริม -> การจัดการแคมแพลต จากนั้นเลือก Template ที่ติดตั้งใหม่ แล้วคลิกเลือกที่ “ใช้เป็นแคมแพลตหลัก”

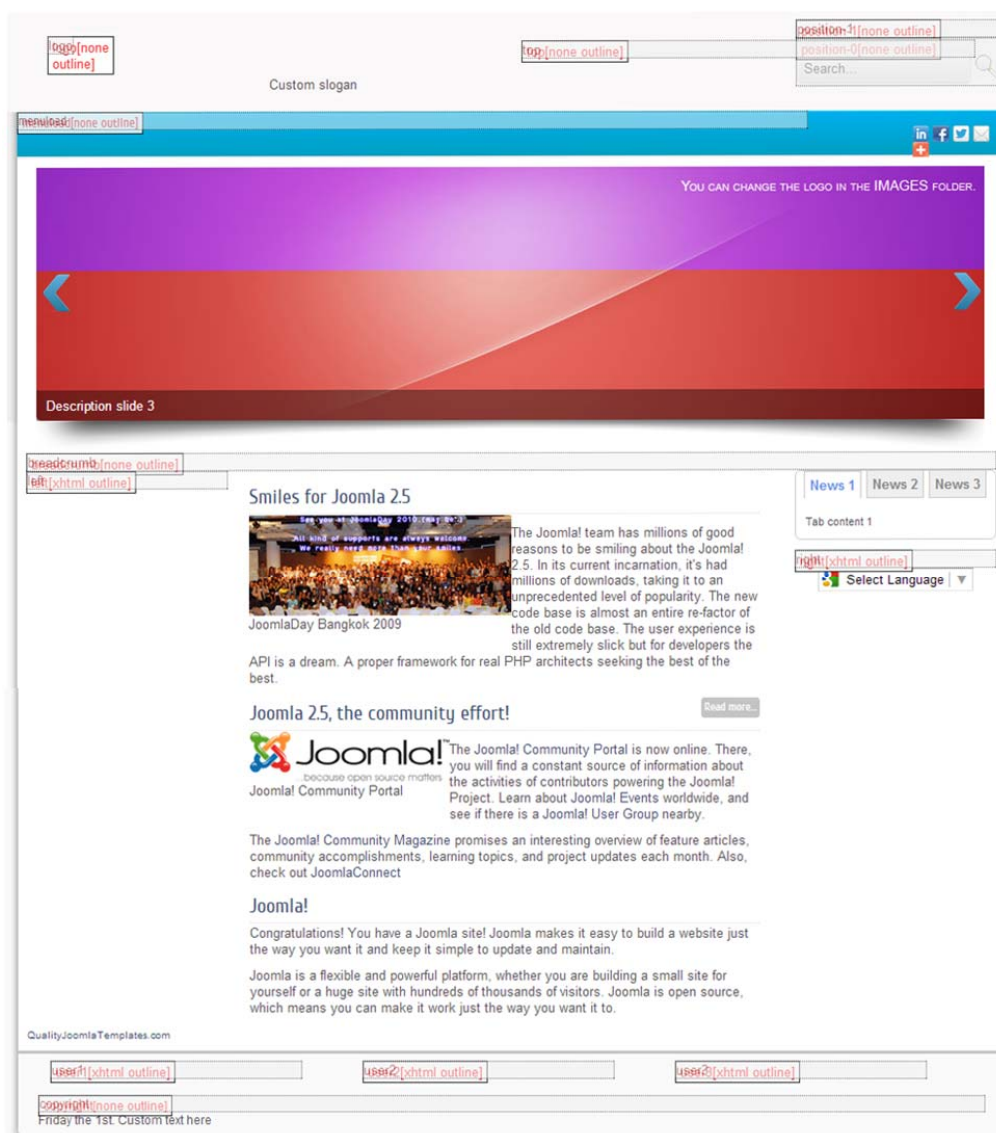


5. หลังจากที่เราเลือก Template เรียบร้อยแล้ว เว็บไซต์เราก็จะเปลี่ยนเป็น Template ที่เราต้องการ



การใช้งาน Template แต่ละแบบอาจจะมีตำแหน่งและชื่อเรียกตำแหน่งที่ต่างกัน เราสามารถดูตำแหน่งที่ถูกกำหนดไว้ใน Template นั้นโดยการพิมพ์ ?tp=1 ต่อท้าย url ที่ทำการลง Joomla ไว้ ตัวอย่างเช่น

http://localhost/?tp=1 หรือ http://domain-name.com/?tp=1 จะแสดงตำแหน่งและชื่อเรียกตำแหน่งดังกล่าว ตัวอย่างนี้



Template นี้ได้วางโครงสร้างและตำแหน่งของ Module position ไว้ให้ 11 ตำแหน่งด้วยกัน ได้แก่

1. logo
2. top
3. position-1
4. position-0
5. menuload
6. slide
7. breadcrumb
8. left
9. right
10. user1
11. user2
12. user3
13. copyright

การล็อกอินและการปรับแต่งเว็บไซต์ทางด้านหลัง (Back End)

การล็อกอินเข้าทางด้านหลัง คือการเชื่อมต่อเข้ากับโครงสร้างทางด้านหลังของเว็บไซต์ ซึ่งควบคุมด้วยไฟล์ซอร์สโค้ดที่แตกต่างจากการล็อกอินเข้าทางด้านหน้าเว็บไซต์ การล็อกอินแบบนี้ทำได้โดยการเติมคำว่า /administrator ต่อเข้าไปที่ด้านหลังชื่อแอดเดรสของเว็บไซต์ เช่น www.localhost.com/administrator เป็นต้น จะเป็นการเรียกหน้าต่างสำหรับรอกชื่อผู้ใช้งานและรหัสผ่าน เพื่อล็อกอินเข้าสู่หน้าผู้ดูแลเว็บไซต์ขึ้นมาอีกทีหนึ่ง

ที่หน้าต่างล็อกอินนี้ จะมีช่อง “ชื่อผู้ใช้”, “รหัสผ่าน” และช่องตัวเลือก “ภาษา” ให้ผู้ใช้งานกรอกและเลือกค่า โดยที่ช่องภาษาจะมีอยู่ด้วยกัน 3 ตัวเลือกคือ ค่าปกติ, English (United Kingdom), Thai(ภาษาไทย) ซึ่งค่าปกติ หมายถึง ค่าภาษาปกติของหน้าผู้ดูแลเว็บไซต์ที่ได้มีการกำหนดไว้จากหน้าผู้ดูแลระบบ ซึ่งเราได้กำหนดให้เป็นภาษาไทยไว้แล้ว ดังนั้นถ้าเราล็อกอินด้วยค่าปกติในตอนนี้น้หน้าผู้ดูแลเว็บไซต์ก็จะเป็นภาษานั้นเอง ถ้าผู้อ่านต้องการใช้งานหน้าผู้ดูแลเว็บไซต์ภาษาอังกฤษก็ให้เลือกค่าในช่องนี้ให้เป็น English (United Kingdom)

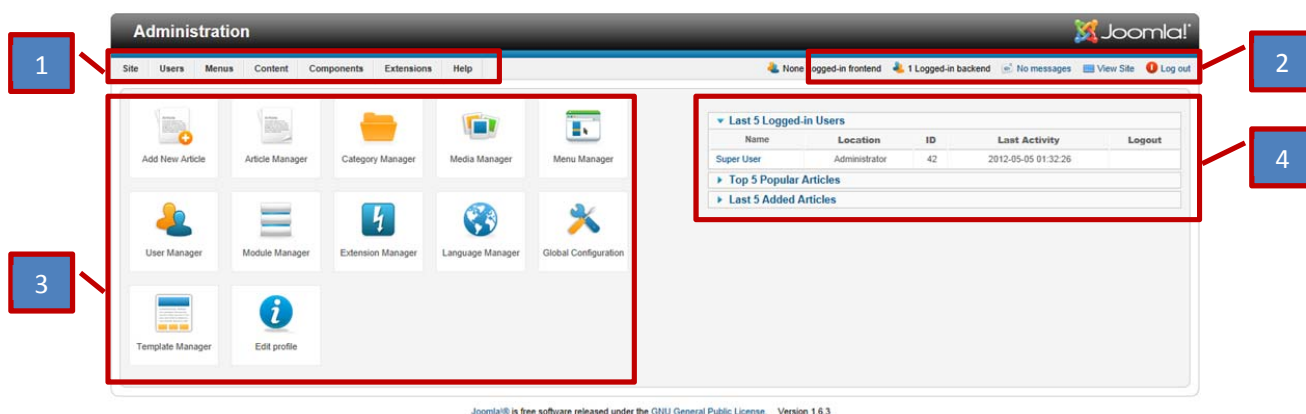
หลังจากที่กรอกชื่อผู้ใช้ รหัสผ่าน และค่าภาษาเรียบร้อยแล้ว ก็ให้คลิกไปที่ปุ่ม “เข้าสู่ระบบ” ก็จะเป็นการเข้าสู่หน้าผู้ดูแลเว็บไซต์หน้าแรก ซึ่งมีชื่อเรียกว่า “แผงควบคุมหลัก” หรือ คอนโทรลพาเนล (Control Panel) ที่จะกล่าวถึงในหัวข้อต่อไปนี้

แผงควบคุมหลัก (Control Panel)

หลังจากที่ผู้ใช้งาน (ซึ่งตอนนี้ได้กลายเป็นผู้ดูแลเว็บไซต์ไปเรียบร้อยแล้ว) ทำการล็อกอินเข้ามาทางด้านหลังของเว็บไซต์ ก็จะเข้ามาเจอกับหน้าแรกของผู้ดูแลเว็บไซต์ ซึ่งมีชื่อเรียกว่า “หน้าแผงควบคุมหลัก” ที่มีชื่อเช่นนี้ก็เพราะว่า หน้าต่างนี้เป็นศูนย์รวมของแผงเครื่องมือหลักสำหรับควบคุมและจัดการทุกๆ ส่วนของเว็บไซต์ และขณะที่กำลังทำงานอยู่ในส่วนต่างๆ แล้วต้องการกลับมายังหน้าแผงควบคุมหลัก ก็ทำได้โดยการคลิกไปที่เมนู เว็บ -> แผงควบคุมหลัก

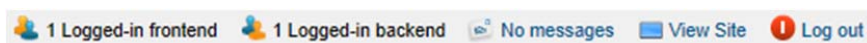
Last 5 Logged-in Users				
Name	Location	ID	Last Activity	Logout
Super User	Administrator	42	2012-05-05 01:32:26	

ส่วนประกอบต่าง ๆ ที่อยู่บนหน้าจอแผงควบคุมหลักนั้น แบ่งได้ 4 ส่วนด้วยกัน ดังรูปที่



ส่วนประกอบแต่ละส่วนบนหน้าแผงควบคุมหลัก ตามที่มีหมายเลขชี้อยู่ในรูปที่ มีชื่อเรียกดังต่อไปนี้

1. แถบเมนูหลัก (Main Menu) : เป็นเมนูสำหรับเรียกใช้งานเมนูต่าง ๆ ที่มีอยู่ทั้งหมดของจoomla โดยจะทำการรวมกลุ่มเครื่องมือประเภทเดียวกันไว้ในเมนูเดียวกัน ทำให้การเข้าใช้งานของผู้ดูแลเว็บไซต์ง่ายขึ้นและไม่เกิดความสับสนในการใช้งาน โดยเครื่องมือต่าง ๆ จะอยู่ภายในเมนูย่อยของแถบเครื่องมือหลักนี้ที่ เช่น เครื่องมือ เพิ่มบทความใหม่ (Article Manager) ที่ใช้ในการจัดการบทความในจoomla จะอยู่ในเมนูหลัก “Content” เป็นต้น
2. แถบเฮดเดอร์ (Header Bar) : แถบเฮดเดอร์ จะอยู่ทางด้านมุมขวาบนของหน้าต่างแผงควบคุมหลัก รายละเอียดในส่วนต่าง ๆ ของแถบคำสั่งดังต่อไปนี้

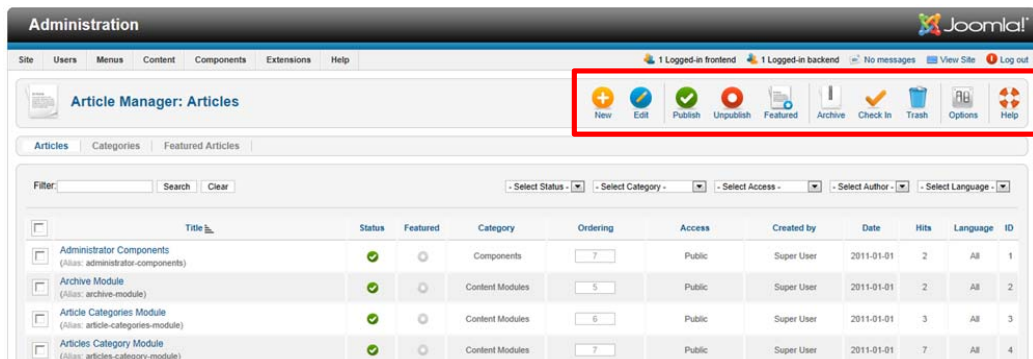


1. Logged-in frontend เป็นส่วนที่แสดงจำนวนสมาชิกที่ทำการล็อกอินผ่านด้านหน้าของเว็บไซต์
 2. Logged-in backend เป็นส่วนที่แสดงจำนวนสมาชิกที่ทำการล็อกอินผ่านด้านหลังของเว็บไซต์
 3. Messages เป็นส่วนแสดงกล่องเข้าของข้อความ
 4. View Site เป็นคำสั่งสำหรับให้แสดงหน้าเว็บไซต์ปกติขึ้นมาในหน้าต่างใหม่ ใช้สำหรับเปิดดูผลการเปลี่ยนแปลงบนหน้าเว็บไซต์เมื่อได้มีการปรับเปลี่ยนค่าคุณสมบัติต่าง ๆ
 5. Log out สำหรับคลิกเพื่อล๊อคเอาต์ไปจากหน้าจอแผงควบคุมหลัก และเป็นการออกไปจากหน้าจอผู้ดูแลเว็บไซต์ เมื่อทำงานในส่วนต่าง ๆ ในหน้าแผงควบคุมหลักเสร็จเรียบร้อยแล้ว
3. แผงไอคอนทางลัด (Quick Icon Panel) : เป็นพื้นที่รวมลิงคทางลัดที่แสดงไว้ด้วยไอคอน สำหรับสำหรับให้ผู้ดูแลเว็บไซต์คลิกไปยังเครื่องมือของจoomla ที่มีการใช้งานบ่อย ๆ เพื่อช่วยอำนวยความสะดวกในการทำงานให้กับผู้ดูแลเว็บไซต์ เช่น “เพิ่มบทความใหม่” สำหรับคลิกเพื่อเข้าไปเขียนบทความใหม่ให้กับเว็บไซต์ได้ทันที เป็นต้น
 4. โมดูลผู้ดูแลระบบ : เป็นพื้นที่แสดงข้อมูลเว็บไซต์ที่น่าสนใจสำหรับผู้ดูแลระบบ

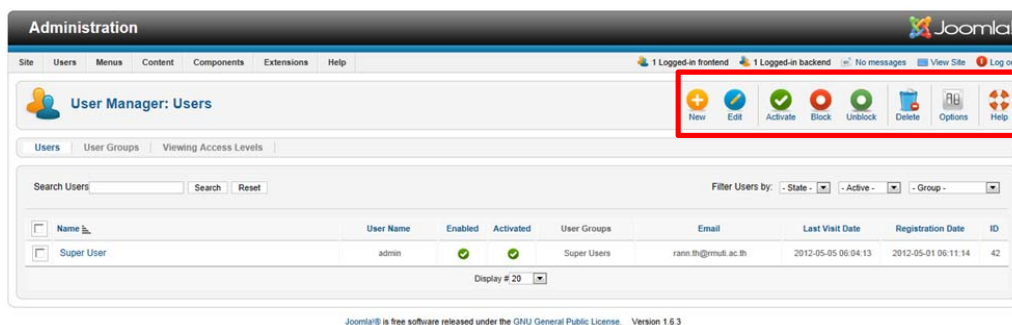
แถบเครื่องมือ (Tools Bar)

นอกจากรายละเอียดของเครื่องมือที่อยู่บนหน้าแผงควบคุมหลักแล้ว ผู้ใช้งานจoomla ยังต้องทำความเข้าใจเกี่ยวกับแถบเครื่องมือ สำหรับเครื่องมือต่าง ๆ ด้วย เพราะการใช้งานเครื่องมือของจoomla จะต้องเกี่ยวข้องกับปุ่มคำสั่งที่อยู่บนแถบเครื่องมือนี้ด้วย เช่น คำสั่งบันทึก(Save, Save & Close, Save & New, Save as Copy), คำสั่งลบ(Delete), คำสั่งนำไปใช้งาน(Apply) เป็นต้น และแต่ละเครื่องมือของจoomla ก็จะมีปุ่มคำสั่งที่แตกต่างกันออกไป ยกตัวอย่างเช่น แถบเครื่องมือของคำสั่งจัดการบทความ ด้วยการคลิกไปที่ไอคอนทางลัด “การจัดการบทความ (Article Manager)” ที่หน้าแผงควบคุมหลัก และแถบเครื่องมือจัดการข้อมูลผู้ใช้ ด้วยการคลิกไปที่ไอคอนทางลัด “การจัดการสมาชิก (User

Manager)” ที่หน้าแผงควบคุมหลัก จะเห็นได้ว่าแถบเครื่องมือของ “การจัดการบทความ” ดังรูปที่ กับแถบเครื่องมือของ “การจัดการผู้ใช้” ดังรูปที่ นั้นจะเห็นได้ว่าปุ่มคำสั่งมีความแตกต่างกัน



รูปแสดงแถบเครื่องมือ “การจัดการบทความ”

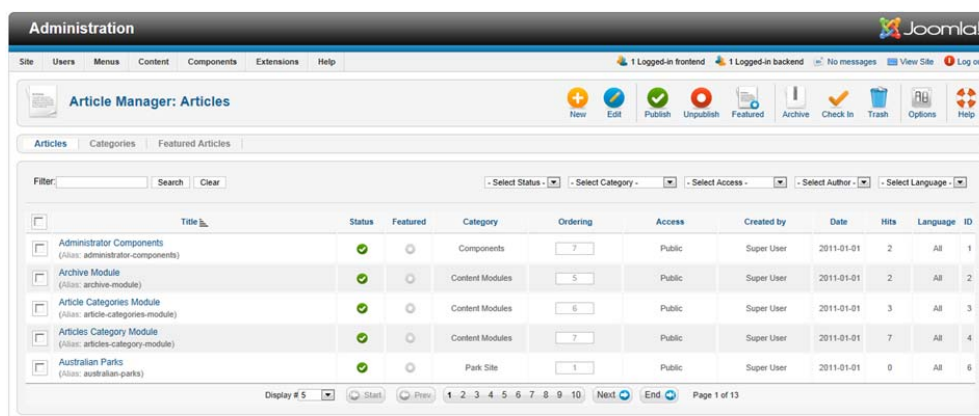


รูปแสดงแถบเครื่องมือ “จัดการข้อมูลผู้ใช้”

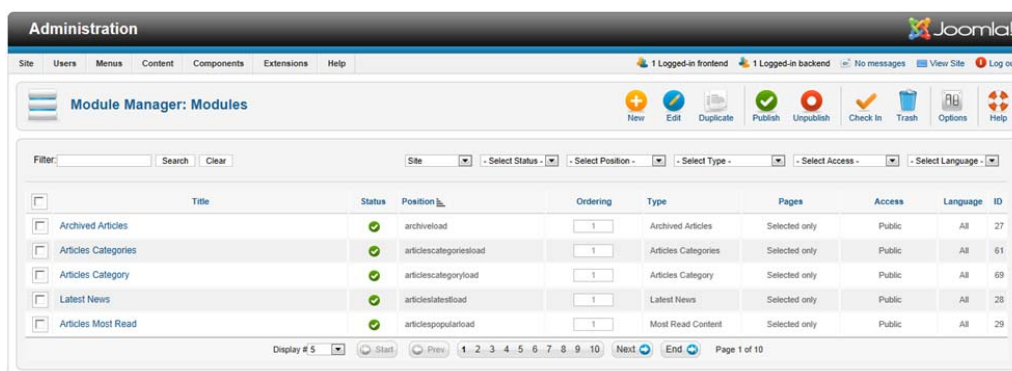
จะเห็นได้ว่า บางปุ่มคำสั่งบนแถบเครื่องมือของหน้าต่างรายการข้อมูลที่แตกต่างกัน จะมีทั้งปุ่มคำสั่งที่แตกต่างกัน และปุ่มคำสั่งที่เหมือนกัน ปุ่มคำสั่งที่เหมือนกันทั้งไอคอนและชื่อของคำสั่ง จะทำหน้าที่เหมือนกันด้วย เช่น ปุ่มคำสั่ง “สร้างใหม่” เมื่ออยู่ในหน้าต่างรายการข้อมูลชนิดใด ก็จะเป็นคำสั่งสำหรับสร้างรายการข้อมูลชนิดนั้นขึ้นมาใหม่ เป็นต้น

หน้าต่างแสดงรายการข้อมูล

หน้าต่างแสดงรายการข้อมูล เป็นหน้าต่างที่ผู้ดูแลเว็บไซต์จะต้องพบบ่อยมากที่สุด เนื่องจากไม่ว่าจะเป็นข้อมูลชนิดใด ๆ ในหน้าต่างจัดการเว็บไซต์ของจoomla ก็แสดงผลอยู่ในรูปแบบของหน้าต่างแสดงรายการข้อมูลนี้ เช่น หน้าต่างแสดงรายการบทความ ดังรูปที่ และหน้าต่างแสดงรายการโมดูล ดังรูปที่ โดยคำว่า “รายการข้อมูล” จะหมายถึงข้อมูลอะไรก็ได้ในเว็บไซต์ ที่ถูกดึงขึ้นมาเพื่อแสดงผลในหน้าต่างเดียวกันในรูปแบบของตาราง



รูปภาพต่างแสดงรายการบทความของเว็บไซต์



รูปภาพต่างแสดงรายการโมดูลของเว็บไซต์

ตารางแสดงรายการข้อมูล

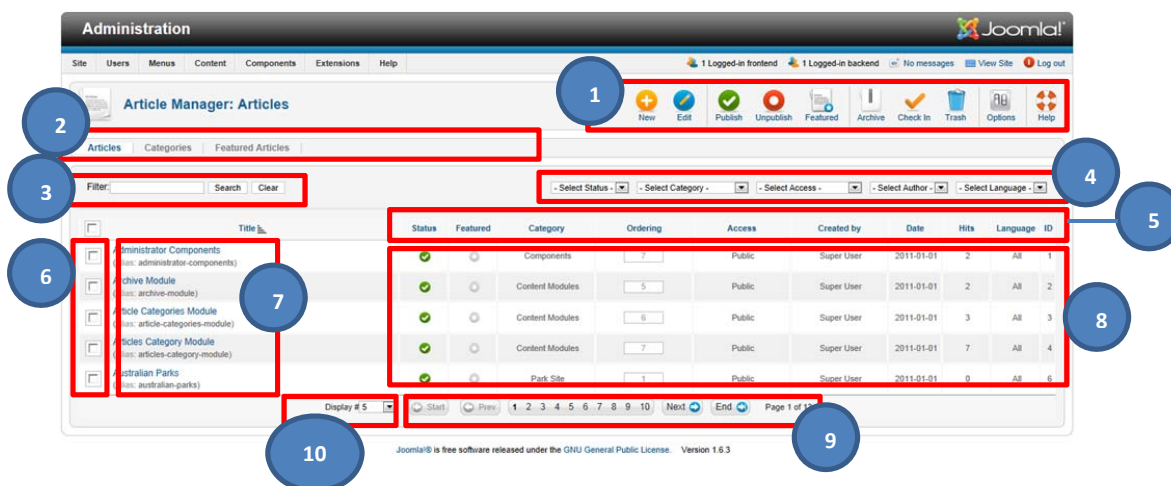
จะเห็นได้ว่า ในหน้าต่างแสดงรายการข้อมูลจากรูปที่ ก กับ ข แม้จะเป็นหน้าต่างแสดงรายการข้อมูลที่แตกต่างกัน แต่ก็มี ส่วนของการแสดงผลที่อยู่ในรูปแบบที่คล้ายคลึงกัน อย่างที่ได้กล่าวไปแล้วในตอนต้น นั่นคือ การแสดงผลอยู่ในแบบของตาราง แสดงรายการข้อมูล และเมื่อแยกออกมาเฉพาะที่เป็นตารางแสดงรายการข้อมูลจริง ๆ ก็ได้ดังรูปที่

Title	Status	Position	Ordering	Type	Pages	Access	Language	ID
Archived Articles	✓	archiveload	1	Archived Articles	Selected only	Public	All	27
Articles Categories	✓	articlescategoriesload	1	Articles Categories	Selected only	Public	All	61
Articles Category	✓	articlescategoryload	1	Articles Category	Selected only	Public	All	69
Latest News	✓	articleslatestload	1	Latest News	Selected only	Public	All	28
Articles Most Read	✓	articlespopularload	1	Most Read Content	Selected only	Public	All	29

รูปส่วนที่เป็นตารางแสดงรายการข้อมูล

จากรูปจะเห็นได้ว่า ตารางแสดงรายการข้อมูลโมดูลนี้ ประกอบไปด้วยหัวตาราง และรายการข้อมูลที่แสดงเรียงกัน ตามลำดับ นอกจากนี้ยังมีช่องแสดงสถานะด้านต่าง ๆ ของรายการข้อมูลด้วย เช่น การเผยแพร่ การแสดงผลในหน้าแรก การ จัดเรียง เป็นต้น พื้นที่แสดงรายการข้อมูลแบบนี้ จะเป็นสิ่งที่ผู้ดูแลเว็บไซต์จะต้องเจอบ่อยมากที่สุดในการจัดการเว็บไซต์

อย่างไรก็ตาม สำหรับพื้นที่การทำงานจริงทั้งหมดนั้น จะประกอบไปด้วยเครื่องมือต่าง ๆ เพื่อช่วยในการทำงานกับข้อมูล ที่อยู่ในตารางด้วย ดังนั้น จึงขอกล่าวถึงรายละเอียดที่อยู่ในหน้าต่างแสดงรายการข้อมูล ด้วยการแยกออกเป็น ส่วน ๆ ดังนี้



ส่วนประกอบโดยทั่วไป ที่อยู่ในหน้าต่างแสดงรายการข้อมูลไม่ว่าจะเป็นข้อมูลบทความ รายชื่อผู้ลงทะเบียนกับเว็บไซต์ โมดูล จะประกอบด้วยส่วนต่างๆ ดังแสดงหมายเลขในรูปที่ ซึ่งแต่ละหมายเลขมีชื่อดังนี้

1. แถบเครื่องมือ (Tool bar)
2. แท็บ (Tab)
3. ช่องค้นหา (Search)
4. ตัวกรอง (Filter)
5. คอลัมน์ (Column) หรือหัวตาราง (Table header)
6. ช่องตัวเลือก (Selection box)
7. รายการข้อมูล (Item)
8. ข้อมูลสถานะและคำรายละเอียด (Status and Description)
9. แถบนำทาง (Navigation bar)
10. จำนวนที่แสดงผลต่อหน้า (# - of Display Items)

แต่ละส่วนจะอธิบายความหมายและรายละเอียดในการใช้งานในแต่ละหัวข้อ ดังนี้

แถบเครื่องมือ (Tool Bar)

แถบเครื่องมือ เป็นพื้นที่วางปุ่มคำสั่งที่เกี่ยวข้องกับข้อมูลที่กำลังแสดงอยู่ในตารางแสดงรายการ เช่น ปุ่มสร้างใหม่, ปุ่มแก้ไข, ปุ่มลบ, ปุ่มเผยแพร่, เป็นต้น โดยคำสั่งที่แสดงอยู่บนแถบเครื่องมือนี้สำหรับแต่ละหน้าต่างนั้น จะเปลี่ยนแปลงไปตามชนิดของข้อมูลที่แสดงในตารางด้วย ตามที่ได้เคยอธิบายไปแล้วจะเห็นว่า แม้แต่ละแถบเครื่องมือจะมีปุ่มคำสั่งที่แตกต่างกันออกไป ตามแต่ละรายการข้อมูลที่กำลังแสดงผลอยู่ในขณะนั้น จะเห็นได้ว่ามีบางปุ่มคำสั่งที่เหมือน ๆ กัน ดังจะเห็นได้จากไอคอน และชื่อปุ่มคำสั่งที่เหมือนกัน เช่น ปุ่มสร้างใหม่ ปุ่มลบ ปุ่มช่วยเหลือ เป็นต้น และปุ่มคำสั่งที่เหมือนกันเหล่านี้ก็จะทำงานที่เหมือนกันด้วย เช่น ปุ่มสร้างใหม่ จะสร้างรายการข้อมูลที่กำลังแสดงผลขึ้นมาใหม่ ปุ่มลบจะเป็นการลบรายการข้อมูลที่ถูกเลือกไว้ เป็นต้น

สำหรับวิธีการใช้งานปุ่มคำสั่งบนแถบเครื่องมือ ส่วนใหญ่แล้วจะต้องเลือกรายการข้อมูลที่ต้องการจากตารางด้านล่างก่อน เมื่อเลือกแล้วจึงจะมาคลิกลงที่ปุ่มคำสั่งที่ต้องการบนแถบเครื่องมือนี้

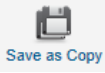
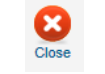
แต่มีหลายปุ่มคำสั่งเหมือนกันที่สามารถทำงานได้โดยไม่ต้องเลือกรายการข้อมูลจากตารางก่อน เช่น ปุ่มสร้างใหม่ ปุ่ม Parameters เป็นต้น

ปุ่มคำสั่งและไอคอนคำสั่ง

ปุ่มคำสั่ง จะทำหน้าที่ตามคำสั่งที่ถูกเขียนไว้ โดยจะกระทำกับรายการข้อมูลที่ถูกเลือกไว้แล้วหรือบางปุ่มคำสั่งสามารถทำงานได้ด้วยตัวเองโดยไม่ต้องเลือกรายการข้อมูลก่อนก็มี

ปุ่มคำสั่งต่าง ๆ ที่มีอยู่ในหน้าต่างแสดงรายการข้อมูล พร้อมด้วยรายละเอียด ดังนี้

ปุ่ม	ชื่อของปุ่ม	รายละเอียด
	สร้างใหม่	สร้างรายการข้อมูลใหม่ ตามชนิดของข้อมูลที่กำลังแสดงในขณะนั้น
	แก้ไข	แก้ไขรายการข้อมูลที่ถูกเลือก
	เผยแพร่	ส่งเผยแพร่รายการข้อมูลที่ถูกเลือกไว้ให้สามารถแสดงผลบนหน้าเว็บไซต์
	งดเผยแพร่	ส่งงดเผยแพร่รายการข้อมูลที่ถูกเลือกไว้ไม่ให้แสดงผลบนหน้าเว็บไซต์
	Featured	สั่งให้รายการข้อมูลที่ถูกเลือกปรากฏอยู่ในหน้าแรกของเว็บไซต์
	คลังบทความ	สำหรับส่งบทความที่ถูกเลือกไว้ เข้าไปเก็บไว้ในคลังบทความ
	Check in	สำหรับเมื่อมีการแก้ไขเอกสารพร้อมๆกัน มากกว่าสองคนขึ้นไป ต้องทำการเชคอินก่อน เพื่อให้ทราบว่าใครเป็นคนแก้ไขเอกสารล่าสุด
	ถังรีไซเคิล	ส่งรายการข้อมูลไปเก็บไว้ในถังขยะ
	Option	หน้าต่างสำหรับกำหนดค่าคุณสมบัติพื้นฐานของรายการข้อมูลที่กำลังแสดงผลอยู่ในขณะนั้น
	ช่วยเหลือ	สำหรับเปิดหน้าต่างช่วยเหลือการใช้งานขึ้นมา
	บันทึก	สำหรับบันทึกรายการข้อมูลที่กำลังทำงานด้วย คลิกแล้วจะยังคงอยู่หน้าเดิมที่กำลังทำงาน
	บันทึกและปิด	สำหรับบันทึกรายการข้อมูลที่กำลังทำงานด้วย คลิกแล้วจะย้อนกลับไปยังหน้าหลัก
	บันทึกและสร้างใหม่	สำหรับบันทึกรายการข้อมูลที่กำลังทำงานด้วย คลิกแล้วจะไปที่หน้าจอสร้างรายการใหม่

	บันทึกและสำเนา	สำหรับบันทึกรายการข้อมูลที่กำลังทำงานด้วย คลิกแล้วจะทำการสำเนารายการข้อมูลที่กำลังทำอยู่
	ปิด	สำหรับปิดหน้าต่างที่กำลังทำงานอยู่ลงไป โดยไม่มีการบันทึกข้อมูลใด ๆ ทั้งสิ้น

แท็บ (Tab)

แท็บ เป็นพื้นฐานที่แสดงลิงค์ที่สามารถคลิกเพื่อไปยังหน้าอื่น ๆ ของรายการข้อมูลที่อยู่ในกลุ่มเดียวกัน แท็บอยู่ถัดลงมาจากแท็บเครื่องมือ โดยจะแสดงขึ้นมาในหน้าเว็บเพจของการจัดการข้อมูลต่าง ๆ ของเว็บไซต์ ที่มีหัวข้อในการจัดการมากกว่าหนึ่งอย่าง เช่น การจัดการข้อมูลบทความ (Article) ของเว็บไซต์ ที่จะต้องมีการจัดการด้วยกัน 3 เรื่องคือ Article Categories และ Featured Article จึงต้องมีแท็บ 3 แท็บเพื่อให้เข้าถึงหน้าต่างการจัดการทั้ง 3 ด้าน

ช่องค้นหา (Search box)

ช่องค้นหา ทำหน้าที่ในการค้นหาข้อมูลตามคำค้นหาที่ถูกกรอกไว้ในช่องค้นหา โดยส่วนใหญ่แล้วข้อมูลที่ค้นหาได้จะเป็นข้อมูลชนิดเดียวกันกับรายการข้อมูลที่กำลังแสดงผลอยู่ในขณะนั้น เช่น ถ้ากำลังแสดงรายการข้อมูลบทความก็จะแสดงการค้นหาข้อมูลในรายการบทความทั้งหมดที่มีอยู่ในเว็บไซต์ เป็นต้น

ตัวกรอง (Filter)

ตัวกรอง เป็นเครื่องมือสำหรับคัดกรองข้อมูล ให้แสดงผลเฉพาะรายการข้อมูลในประเภทที่ผู้ดูแลเว็บไซต์ต้องการเท่านั้น เช่น แสดงเฉพาะบทความที่ได้รับการเผยแพร่บนเว็บไซต์เท่านั้น หรือแสดงรายการป้ายโฆษณาเฉพาะประเภทที่เลือกเท่านั้น เป็นต้น

วิธีการใช้งานตัวกรอง (Filter) เป็นเรื่องที่ย่างายมาก ด้วยการคลิกบนเครื่องหมายของฟิลเตอร์ที่ต้องการ จากนั้นก็ให้เลือกตัวเลือกที่แสดงออกมาจากเครื่องหมายฟิลเตอร์ เมื่อเลือกแล้วรายการข้อมูลในตาราง ก็จะแสดงผลเฉพาะรายการข้อมูลที่มีคุณสมบัติตรงตามฟิลเตอร์ที่ได้เลือกไว้เท่านั้น

คอลัมน์ (Column)

คอลัมน์ หรือหัวตารางแสดงรายการข้อมูลนั้น ทำหน้าที่บอกว่า ข้อมูลที่อยู่ในคอลัมน์นั้น ๆ เป็นข้อมูลอะไรและมีค่าปัจจุบันเป็นอย่างไร เช่น คอลัมน์เผยแพร่ บอกสถานะของการเผยแพร่ของบทความ จะบอกว่าบทความใดบ้างที่กำหนดให้เผยแพร่บนเว็บไซต์ และบทความใดบ้างกำหนดให้ไม่เผยแพร่ เป็นต้น

คอลัมน์ยังสามารถทำหน้าที่จัดเรียงข้อมูล ในหน้าต่างแสดงรายการข้อมูล ตามลำดับสถานะของคอลัมน์นั้น ๆ ได้ด้วย โดยผู้ดูแลเว็บไซต์สามารถคลิกลงไปในชื่อคอลัมน์เพื่อให้รายการข้อมูลที่แสดงอยู่ในตาราง จัดเรียงตามคอลัมน์นั้น ๆ

ช่องตัวเลือก (Selection box)

ช่องตัวเลือก ใช้สำหรับคลิกเลือกรายการข้อมูลและผู้ดูแลเว็บไซต์ต้องการทำงานด้วย โดยผู้ดูแลเว็บไซต์สามารถคลิกลงไปที่ช่องตัวเลือก ด้านหน้ารายการข้อมูลที่ต้องการ จากนั้นจึงสั่งให้มีการดำเนินการอย่างใดอย่างหนึ่ง ด้วยการคลิกบนปุ่มคำสั่งบนแถบเครื่องมืออีกที

รายการข้อมูล (Item)

คอลัมน์แสดงรายการข้อมูลนี้ เป็นรายการแสดงตัวข้อมูลจริง ๆ ที่มีรายละเอียดข้อมูลอยู่ภายในและเป็นส่วนที่ถูกนำไปดำเนินการตามคำสั่งต่าง ๆ ด้วย การแสดงผลรายการข้อมูลในตารางนี้ จะแสดงผลด้วยชื่อของข้อมูลนั้น ๆ เช่น รายการข้อมูลบทความของเว็บไซต์ จะแสดงรายการข้อมูลด้วยชื่อของบทความ ทำให้ผู้ดูแลเว็บไซต์สามารถเลือกข้อมูลที่ต้องการทำงานด้วยได้ง่ายโดยคลิกบนชื่อของบทความนั่นเอง

ข้อมูลสถานะและคำรายละเอียด (Status and Description)

<input checked="" type="checkbox"/>	<input type="radio"/>	Components	<input type="text" value="7"/>	Public	Super User	2011-01-01	2	All	1
<input checked="" type="checkbox"/>	<input type="radio"/>	Content Modules	<input type="text" value="5"/>	Public	Super User	2011-01-01	2	All	2
<input checked="" type="checkbox"/>	<input type="radio"/>	Content Modules	<input type="text" value="6"/>	Public	Super User	2011-01-01	3	All	3
<input checked="" type="checkbox"/>	<input type="radio"/>	Content Modules	<input type="text" value="7"/>	Public	Super User	2011-01-01	7	All	4
<input checked="" type="checkbox"/>	<input type="radio"/>	Park Site	<input type="text" value="1"/>	Public	Super User	2011-01-01	0	All	6
<input checked="" type="checkbox"/>	<input type="radio"/>	Plugins	<input type="text" value="3"/>	Public	Super User	2011-01-01	0	All	5
<input checked="" type="checkbox"/>	<input type="radio"/>	Display Modules	<input type="text" value="6"/>	Public	Super User	2011-01-01	2	All	7
<input checked="" type="checkbox"/>	<input checked="" type="radio"/>	Joomla!	<input type="text" value="4"/>	Public	Super User	2011-01-01	1	All	8
<input checked="" type="checkbox"/>	<input type="radio"/>	Scenery	<input type="text" value="2"/>	Public	Super User	2011-01-01	0	All	64
<input checked="" type="checkbox"/>	<input type="radio"/>	Navigation Modules	<input type="text" value="2"/>	Public	Super User	2011-01-01	4	All	61

รายละเอียดสถานะและค่าคุณสมบัติของรายการข้อมูล

พื้นที่ตรงนี้ของตารางแสดงรายการข้อมูล จะแสดงข้อมูลของสถานะและข้อมูลคุณสมบัติต่าง ๆ ของรายการข้อมูลที่อยู่ในแถบเดียวกัน พร้อมกับรายละเอียดของรายการข้อมูลนั้น ๆ ที่อาจจะปรับเปลี่ยนค่าได้โดยตรงจากตารางนี้ เช่น ค่ากำหนดการเผยแพร่ในคอลัมน์แรก หรือค่ากำหนดลำดับที่ของรายการข้อมูลในคอลัมน์ที่ 3 เพื่อความเข้าใจที่ดีขึ้นจะขอยกตัวอย่างความหมายของรายการข้อมูลในแต่ละคอลัมน์ ดังนี้

คอลัมน์ที่ 1 บอกว่า รายการข้อมูลนี้กำหนดให้เผยแพร่บนเว็บไซต์ และสามารถคลิกเพื่อเปลี่ยนสถานะได้

คอลัมน์ที่ 2 บอกว่า รายการข้อมูลที่ไม่ได้กำหนดให้แสดงผลในหน้าแรกของเว็บไซต์ และสามารถคลิกเพื่อเปลี่ยนสถานะได้

คอลัมน์ที่ 3 บอกว่า บทความนี้อยู่หมวดหมู่ (Category) ไต สามารถเปลี่ยนสถานะได้โดยการเข้าไปแก้ไขบทความแล้วเลือกเปลี่ยนหมวดหมู่

คอลัมน์ที่ 4 บอกว่า บอกว่าบทความนี้อยู่ลำดับที่เท่าไรของรายการบทความทั้งหมด สามารถคลิกหรือกำหนดค่าใหม่ได้

คอลัมน์ที่ 5 บอกว่า บทความนี้ได้ถูกกำหนดสิทธิ์การเข้าถึงของผู้ใช้ในระดับใดบ้าง สามารถเปลี่ยนสถานะได้โดยการเข้าไปแก้ไขบทความแล้วเลือกการกำหนดที่ค่า Access

คอลัมน์ที่ 6 บอกว่า บทความนี้ใครเป็นผู้เขียนขึ้น

คอลัมน์ที่ 7 บอกว่า บทความนี้ถูกเขียนขึ้นเมื่อไรโดยจะบอกเป็น ปี-เดือน-วัน เช่น 2012-04-13

คอลัมน์ที่ 8 บอกว่า บทความนี้ถูกคลิกเข้าไปอ่านแล้วกี่ครั้ง

คอลัมน์ที่ 9 บอกว่า บทความนี้สนับสนุนและรองรับภาษาเขียนใดบ้าง

คอลัมน์ที่ 10 บอกว่า บทความนี้มีหมายเลข ID อะไร

แถบนำทาง (Navigation bar)

แถบนำทาง เป็นเครื่องมือสำหรับไปยังหน้าแสดงรายการข้อมูลลำดับถัดไป ในกรณีที่มีข้อมูลแสดงอยู่หลาย ๆ หน้า พร้อมกับแสดงให้เห็นว่าในขณะนี้กำลังอยู่ในหน้าที่เท่าไรด้วย

จำนวนที่แสดงผล (# of display item)

เป็นเครื่องมือสำหรับกำหนดว่า จะให้แสดงผลรายการข้อมูลในตารางที่รายการข้อมูลต่อหน้า ใช้งานโดยคลิกลงบนเครื่องมือนี้ แล้วรอกับตัวหนังสือแสดงจำนวนจะแสดงขึ้นมา ให้คลิกไปยังจำนวนที่ต้องการได้เลย

การสร้างและการจัดการเนื้อหา (Content Manager)

หัวใจสำคัญที่ขับเคลื่อนให้เว็บไซต์ก้าวไปข้างหน้าได้ตลอดเวลา ก็คือ “เนื้อหา” ซึ่งเป็นสิ่งที่เกิดขึ้นได้จากการเขียนบทความขึ้นมาใหม่โดยผู้ดูแลเว็บไซต์ หรือเกิดจากผู้เข้าชมเว็บไซต์เข้ามาสร้างไว้ก็ได้ เช่น ในเว็บบอร์ดหรือระบบแสดงความคิดเห็น เป็นต้น กระบวนการจัดการเนื้อหาของเว็บไซต์เริ่มตั้งแต่การสร้างเนื้อหาใหม่บนเว็บไซต์ไปจนถึงการจัดการกับเนื้อหาเก่าทั้งหมดอายุไปจากเว็บไซต์แล้ว นอกจากนี้การจัดการเนื้อหาที่ดี ยังช่วยเพิ่มความเป็นระบบระเบียบให้กับหน้าเว็บไซต์มากขึ้น และผู้เข้าชมเว็บไซต์ก็จะได้รับความสะดวกสบายในการค้นหาเนื้อหาส่วนที่ตัวเองต้องการได้โดยง่ายอีกด้วย

ความรู้เบื้องต้นการจัดการบทความ

ก่อนที่จะไปยังส่วนต่าง ๆ ของการจัดการเนื้อหาเว็บไซต์ของจูมล่า เราควรมาทำความเข้าใจถึงโครงสร้างเนื้อหาจูมล่า กันเสียก่อน

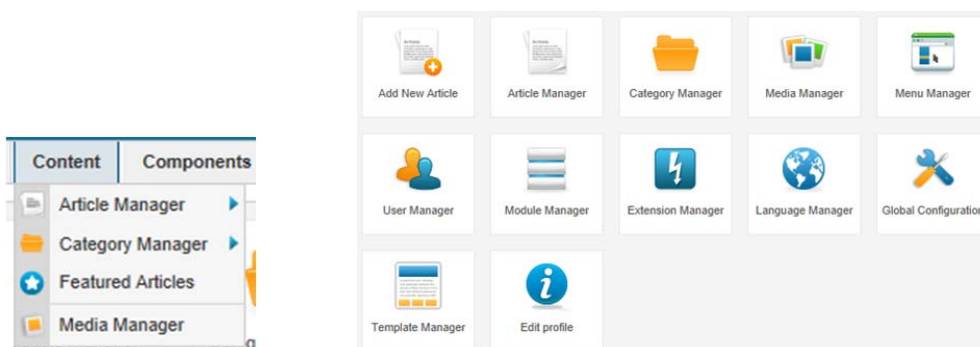
ในจูมล่าตั้งแต่เวอร์ชัน 1.6 จนถึงเวอร์ชันปัจจุบันนั้นได้แบ่งโครงสร้างของเนื้อหาเว็บไซต์ออกเป็น 2 ระดับ โดยแบ่งออกเป็นระดับของโครงสร้าง 1 ระดับและเป็นระดับของเนื้อหาอีก 1 ระดับ มีรายละเอียดดังนี้

1. แคตทากอรี (Category) หรือประเภทบทความ
2. อาร์ติเคิล (Article) หรือบทความ

1 ประเภทบทความ (Category) สามารถมี Category ย่อย ๆ ได้หลาย Category ซึ่งภายในแต่ละ Category ก็บรรจุบทความ (Article) เอาไว้ ซึ่งเป็นเนื้อหาหรือข่าวสารที่เราจะเพิ่งเข้าไปในเว็บไซต์

การเข้าจัดการบทความ


การเข้าไปที่หน้าจัดการบทความของเว็บไซต์ ส่วนใหญ่แล้วจะเข้าทางเมนู “บทความ (Content)” ดังแสดงในรูปที่ ก ซึ่งเป็นเมนูสำหรับจัดการบทความของเว็บไซต์โดยเฉพาะ และผู้ดูแลเว็บไซต์ยังสามารถเข้าถึงการจัดการบทความได้ทางไอคอนในแถบไอคอนทางลัดบนแผงควบคุมหลัก (Control Panel) ได้เช่นเดียวกัน ดังแสดงในรูปที่ ข

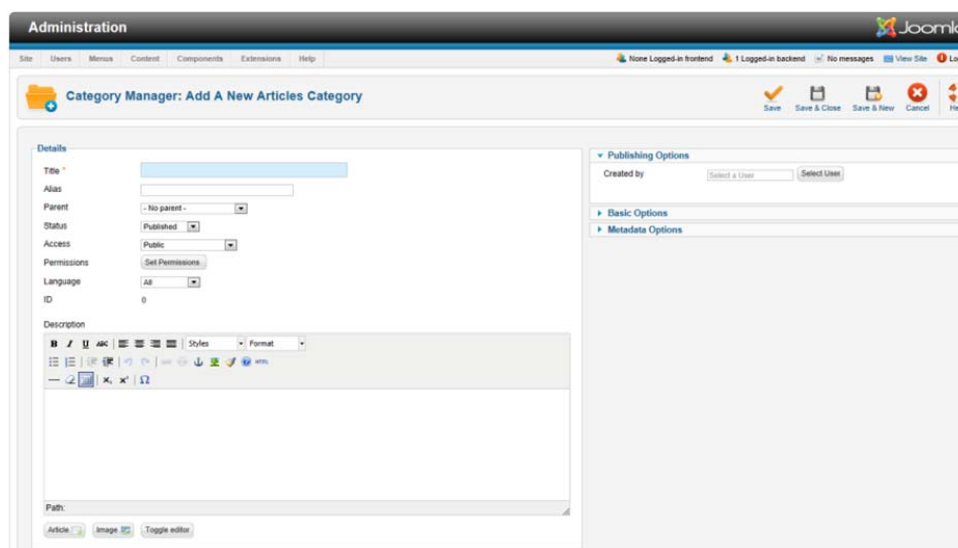


รูปที่ ก เมนูบทความ (Content) รูปที่ ข ไอคอนในแถบไอคอนทางลัดบนแผงควบคุมหลัก (Control Panel)

การจัดการประเภทบทความ (Category)

ขั้นตอนในการสร้าง Category มีดังนี้

1. ไปที่เมนู “Content” -> “Category Manager” หรือคลิกที่ไอคอน “Category Manager” บนแผงควบคุมหลัก เมื่อหน้าต่าง Category Manager : Article แสดงขึ้นมาแล้ว ให้คลิกที่ปุ่ม  หน้าต่างสร้าง Category ใหม่ก็จะแสดงขึ้นมา ดังรูป



รูปหน้าจอสร้างประเภทบทความใหม่

รายละเอียดในหน้าจอสร้างประเภทบทความใหม่

คำ	รายละเอียด
Title	ชื่อของประเภทบทความ เป็นชื่อที่ถูกลำเอามาแสดงในหน้าเว็บเพจและแสดงบนตพ แห่ง Breadcrumbs บนหน้าเว็บ
Alias	ชื่อแบบยาวของประเภทบทความ เป็นชื่อที่ถูกลำเอามาแสดงในแถบแอดเดรสบาร์หรือ ในลิงค์หน้าเว็บเพจ ที่เสิร์จเอนจินสามารถมองเห็นได้

Parent	สำหรับเลือกหมวดหมู่ของประเภทบทความ แต่หากไม่เลือก จะหมายความว่า Category นี้เป็น Category หลัก
Status	สำหรับกำหนดว่า Category นี้ได้รับการเผยแพร่หรือไม่
Access	สำหรับกำหนดสิทธิ์การมองเห็น Category ของกลุ่มผู้ใช้
Permissions	สำหรับกำหนดสิทธิ์ในการเข้าถึง Category ของกลุ่มผู้ใช้
Language	สำหรับกำหนดขอบเขตของภาษาที่ใช้ใน Category
Description	สำหรับพิมพ์รายละเอียดคำอธิบายประเภทบทความลงไป โดยข้อมูลรายละเอียดในช่องนี้จะถูกนำไปแสดงผลบนหน้าเว็บเพจที่กำหนดให้แสดงคำอธิบายด้วย

2. ให้กรอกค่าสำหรับประเภทบทความใหม่ เมื่อกรอกค่าต่าง ๆ เสร็จเรียบร้อยแล้ว ให้คลิกที่ปุ่ม Save หรือ Save & Close จากนั้นระบบจะปรากฏชื่อประเภทบทความในตารางแสดงรายการ ดังรูป

รูปกรอกข้อมูลและรายละเอียด Category

Title	Status	Ordering	Access	Language	ID
Scenario (Alias: scenario)	✓	1	Public	English (UK)	73
Fruit Shop Site (Alias: fruit-shop-site)	✓	1	Public	AI	29
Growers (Alias: growers)	✓	1	Public	AI	30
Recipes (Alias: recipes)	✓	2	Public	AI	76
Uncategorised (Alias: uncategorised)	✓	1	Public	AI	9

รูปรายการ Category ใหม่ที่เพิ่มเข้าไป

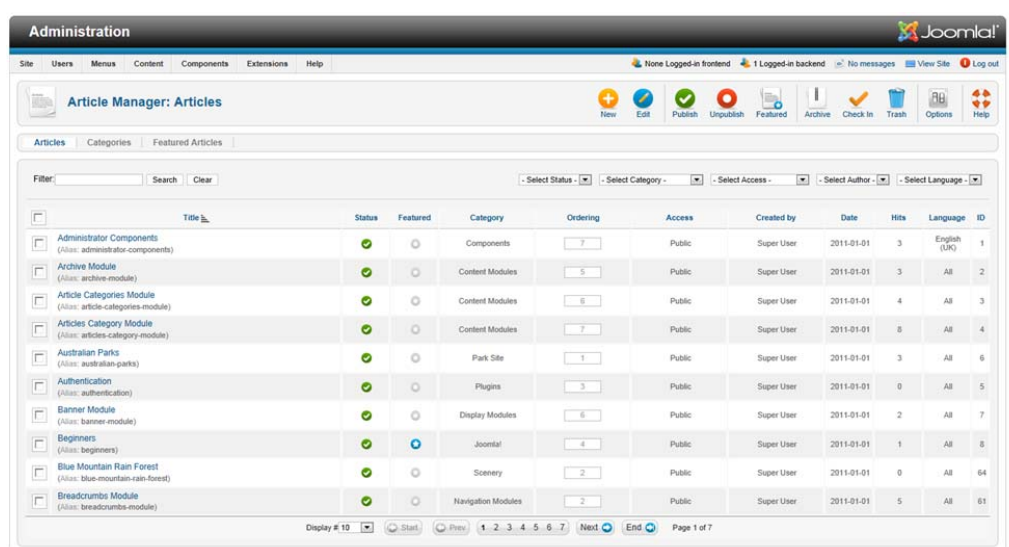
เราสามารถสร้างประเภทบทความได้มากกว่า 1 รายการ และใน 1 รายการสามารถสร้างประเภทบทความย่อย ๆ บรรจุ ในประเภทบทความหลักได้ โดยสามารถทำตามตัวอย่างขั้นตอนที่กล่าวไปข้างต้น เพื่อสำหรับสร้างบทความต่อไป

การจัดการบทความ (Article Manager)

หลังจากได้ทำการสร้าง ประเภทบทความ (Category) เพื่อเก็บบทความแล้ว ต่อไปจะเป็นการสร้างบทความ (Article) โดยเป็นการทำงานกับเนื้อหาจริง ๆ ของเว็บไซต์ นั่นคือเป็นเนื้อหาที่สามารถเปิดขึ้นมาอ่านได้จริง ไม่ได้เป็นแค่ระดับโครงสร้าง เหมือนกับประเภทบทความ ดังนั้นการจัดการบทความจะเริ่มตั้งแต่ การเข้าถึงบทความ การสร้างบทความใหม่ การออกแบบ หน้าตาของบทความ เช่น การแทรกรูปภาพประกอบ เป็นต้น การสั่งให้บทความที่สร้างใหม่ขึ้นเผยแพร่บนเว็บไซต์ นอกจากนี้ยัง รวมถึง การจัดเก็บบทความที่หมดอายุบนเว็บไซต์แล้ว และการลบบทความที่ไม่ต้องการทิ้ง

การเข้าถึงบทความ


การเข้าถึงหน้าต่างจัดการบทความของเว็บไซต์ สามารถเข้าถึงได้ 2 ทางด้วยกันคือ การคลิกไปที่เมนู “บทความ (Content)” -> “การจัดการบทความ(Article Manager)” หรือการคลิกบนไอคอน “การจัดการบทความ(Article Manager)” ที่ หน้าแผงควบคุมหลักของจoomla ก็ได้ จะเข้าสู่หน้าต่างจัดการบทความเหมือนกัน ดังรูป

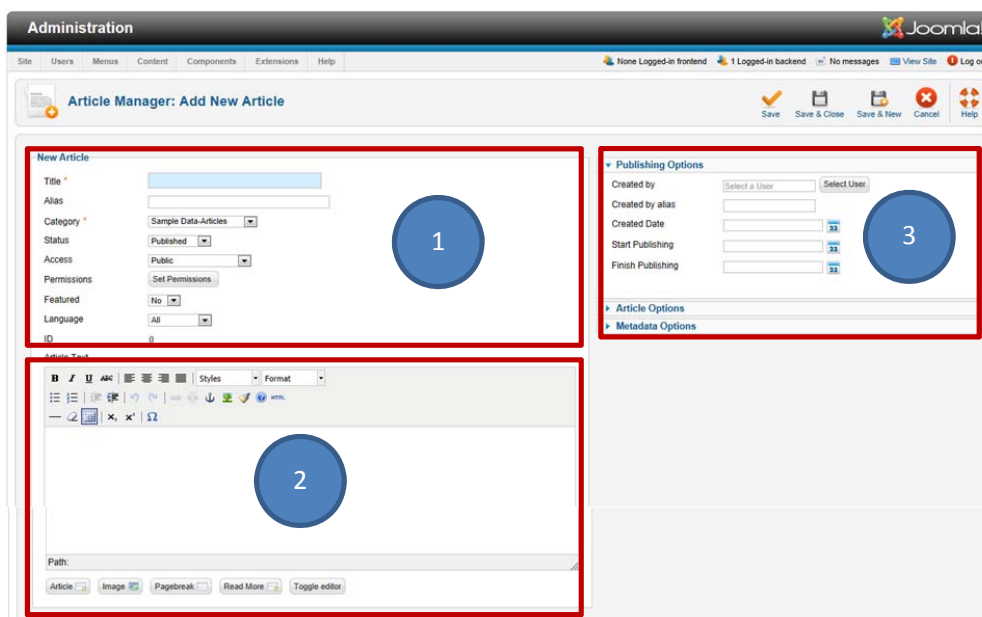


รูปหน้าต่างจัดการบทความ

การสร้างบทความใหม่ (New Article)

ก่อนที่เราจะเขียนบทความขึ้นมาสักบทความนั้น เราควรทราบเสียก่อนว่าส่วนของการจัดการบทความนั้น มีขั้นตอน อย่่างไรบ้าง จะขอกล่าวเกริ่นนำพอสังเขป ดังนี้

1. เข้าไปที่หน้าต่างจัดการบทความ ที่หน้าต่างจัดการบทความ ให้คลิกที่ปุ่ม “สร้างใหม่ (New)”  บนแถบเครื่องมือ เพื่อเข้าสู่หน้าต่างเริ่มต้นเขียนบทความใหม่ให้กับเว็บไซต์ ดังรูป



รูปหน้าต่างสร้างเนื้อหาบทความใหม่

2. จะเห็นได้ว่าหน้าต่างสำหรับสร้างบทความใหม่นี้ มีพื้นที่ขนาดใหญ่และมีรายละเอียดมากพอสมควรเลยทีเดียว จึงขอแบ่งพื้นที่ในหน้าต่างออกเป็น 3 ส่วน โดยจะอธิบายแต่ละส่วนดังนี้

- พื้นที่หมายเลข 1 คือ รายละเอียดบทความ
- พื้นที่หมายเลข 2 คือ เครื่องมือ TinyMCE 2.0 WYSIWYG Editor
- พื้นที่หมายเลข 3 คือ กำหนดพารามิเตอร์ของบทความ

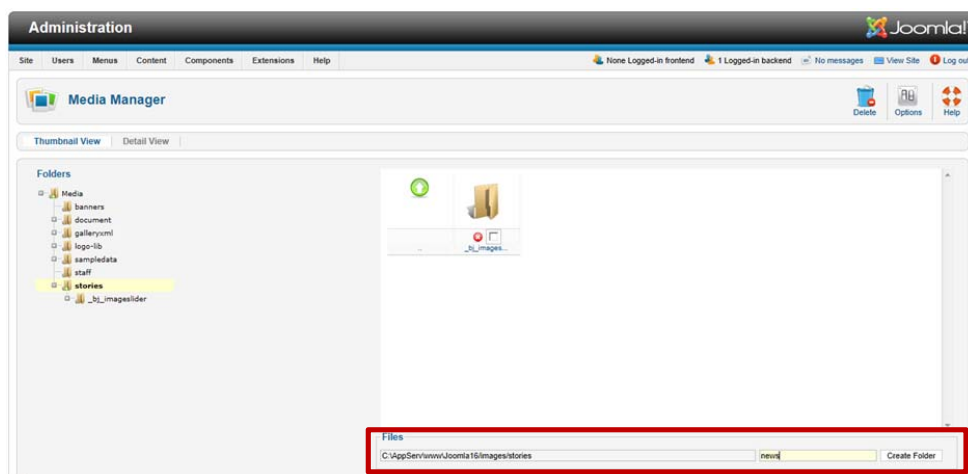
เขียนบทความใหม่

ต่อไปนี้จะเป็นอย่างการเขียนบทความใหม่ พร้อมกับการใช้เครื่องมือในการจัดรูปแบบของบทความใหม่ โดยจะได้ลงทำไปไปตามขั้นตอน ดังที่จะกล่าวต่อไปนี้

อัปโหลดรูป

เนื่องจากในตอนต่อจากนี้ไป เราจะมีกรเขียนบทความจำนวนมาก ซึ่งจะมีการใช้รูปภาพมากเช่นกัน สิ่งที่คุณจะต้องทำก็คือ ให้ทำการอัปโหลดรูปภาพที่อยู่ในแผ่น CD ที่ให้ไปเพื่อนำมาประกอบในการเขียนบทความ ไปไว้ยังเว็บเซิร์ฟเวอร์เสียก่อน เราจึงสามารถเรียกใช้งานรูปภาพเหล่านี้ในการสร้างบทความใหม่ของเราได้ มีขั้นตอนดังต่อไปนี้

1. ที่หน้าต่างจัดการเว็บไซต์ ให้คลิกไปที่ไอคอน “การจัดการมีเดียไฟล์ (Media Manager)” จากแผงไอคอนทางลัด หรือคลิกที่เมนู “Content” -> “Media Manager”
2. ที่หน้าต่างการจัดการมีเดียไฟล์ ตรงพื้นที่โฟลเดอร์(Folder) “stories” สร้างไดเรกทอรีใหม่ขึ้นมากำหนดชื่อเป็น “News” ดังรูป



รูปสร้างไดเรกทอรีใหม่ชื่อ News

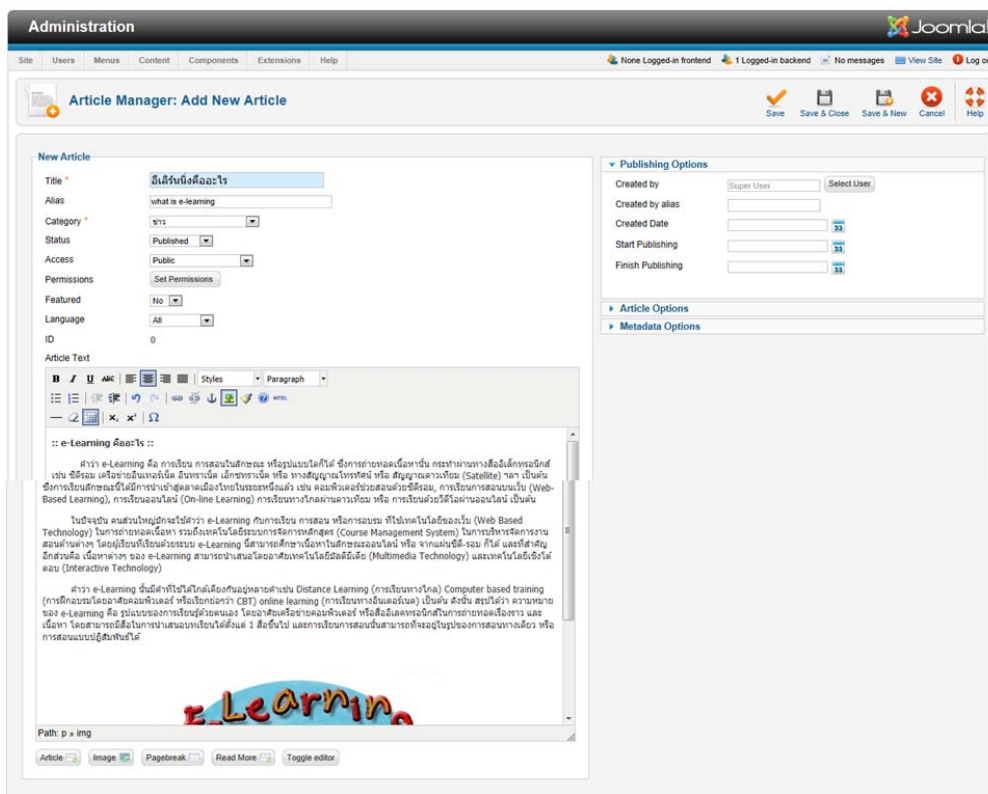
3. ให้อัพโหลดไฟล์รูปภาพ ไว้ในไดเรกทอรี stories/news หลังจากเสร็จเรียบร้อยแล้วให้ลองเปิดเข้าไปดูในโฟลเดอร์ news จะปรากฏรูปภาพที่เราได้ทำการอัพโหลด

สำหรับท่านที่ติดตั้งใช้งานจูมล่า แบบโคลด เพื่อเรียนรู้การใช้งานก่อนนั้น สามารถคัดลอกรูปทั้งหมดไปไว้ใน C:\AppServ\www__ชื่อโฟลเดอร์ของท่าน__\images\stories\news ได้เลย เพียงเท่านี้ก็สามารใช้งานรูปภาพทั้งหมดได้เช่นเดียวกัน

การเขียนบทความ

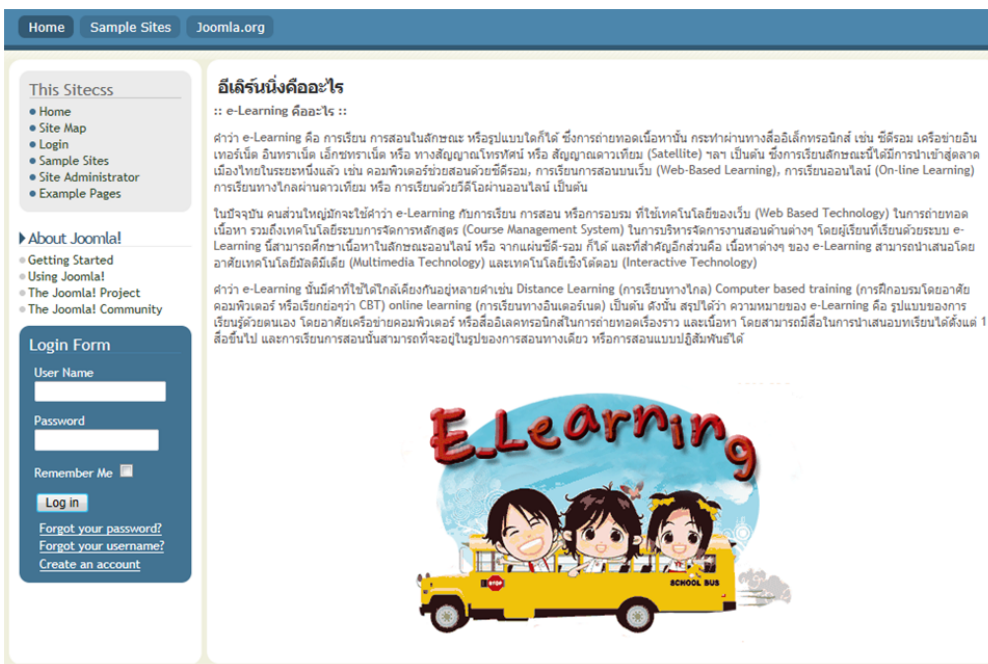
ตัวอย่างแรกจะเป็นการทดลองเขียนบทความใหม่แบบง่าย ๆ กันก่อน ดังนี้

1. เปิดหน้าต่างการจัดการบทความขึ้นมา จากนั้นกรอกข้อมูลที่จำเป็นทั้ง 3 ส่วน ดังที่กล่าวไปแล้วในหัวข้อ “การสร้างบทความใหม่ (News Article)” ดังรูป



รูปแสดงการกรอข้อมูลในหน้าต่างสร้างบทความใหม่

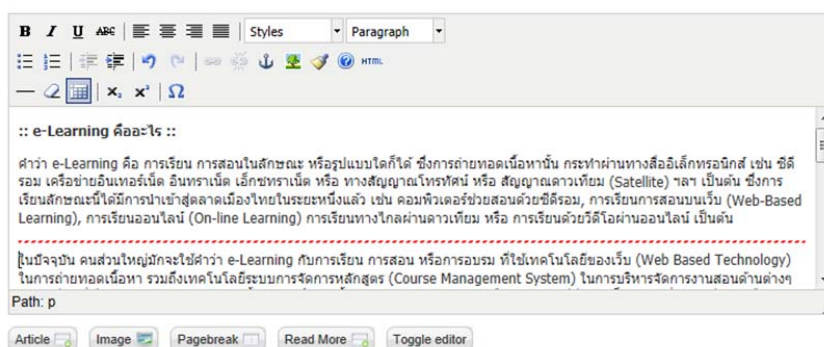
2. ท่านสามารถปรับแต่งคำรูปแบบตัวอักษรได้โดยใช้เครื่องมือ TinyMCE และให้กำหนด Featured เป็น Yes เสร็จแล้วให้คลิกปุ่ม Save & Close ก็จะได้ผลแสดงที่หน้าจอปกติของเว็บไซต์ ดังรูป



รูปหน้าตาบทความใหม่ที่เพิ่งเขียนเสร็จ

3. จะเห็นว่าข้อความที่เขียนขึ้นใหม่แสดงในหน้าจอบทความของเว็บไซต์เรียบร้อยแล้ว ซึ่งจะแสดงผลทั้งหมดของบทความแต่ในปกติแล้วการเขียนบทความที่มีความยาวจะไม่นิยมแสดงบทความทั้งหมด แต่จะแสดงเฉพาะหัวข้อและข้อความนำของบทความในหน้าแรกเท่านั้น หากผู้อ่านต้องการอ่านบทความทั้งหมดก็ต้องคลิกเพื่อเข้าไปอ่านเนื้อหาบทความทั้งหมดอีกทีหนึ่ง

4. การแบ่งข้อความในบทความให้เป็นตอนนั้นสามารถทำได้โดยใช้เครื่องมือที่ชื่อ “Read More” บนแถบเครื่องมือด้านล่างกรอบ “Edit Article” เพื่อแทรกคำสั่ง Read More ในเนื้อหาของบทความ สังเกตได้โดยจะมีเส้นประมีแดงขึ้นอยู่ ดังรูป



รูปเส้นประสีแดงแสดงการแยกส่วนบทความ

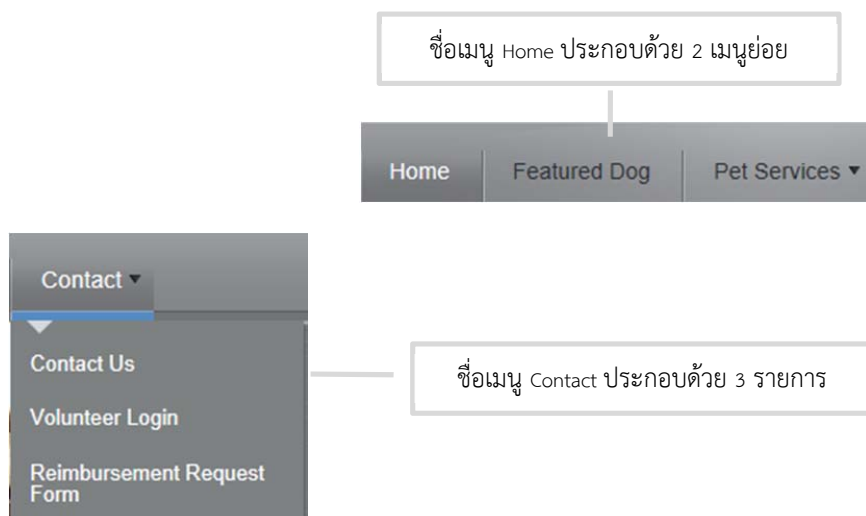
5. จากนั้นคลิกที่ปุ่ม “Save & Close” แล้วกลับไปหน้าจอบทความของเว็บไซต์ จะเห็นได้ว่าบทความใหม่ของเราจะแสดงเฉพาะข้อความบางส่วนเท่านั้น พร้อมทั้งมีปุ่ม “อ่านเพิ่ม (Read More)” แสดงอยู่ด้านล่างด้วย ดังรูป



รูปแสดงผลบทความเฉพาะส่วน intro

การสร้างและการจัดการเมนู

การจัดการเมนูเป็นการกำหนดการแสดงผลบทความในแต่ละหน้าว่าต้องการบทความอะไรบ้าง โดยบทความต่างๆที่ได้สร้างขึ้นมานั้นหากต้องการแสดงผลบนหน้าเว็บไซต์จะต้องอยู่ในกลุ่มของเมนูจึงสามารถจะแสดงผลบนหน้าเว็บไซต์ได้ โครงสร้างของเมนูใน Joomla! จะประกอบไปด้วย 2 ส่วนคือ ส่วนชื่อเมนู (Menu Name) และ ส่วนรายการเมนู (Menu Item)



ตำแหน่งที่แสดงเมนูของ Joomla ที่พบเห็นบ่อยมีด้วยกัน 2 ตำแหน่ง คือ
 Main menu เป็นเมนูรายการหลักของเว็บไซต์ เช่น หน้าแรก เกี่ยวกับเรา สินค้า ติดต่อเรา เป็นต้น
 Top menu เป็นเมนูที่อยู่ส่วนบนของเว็บไซต์ เพื่อให้สวยงาม ประหยัดเนื้อที่ และสะดวกแก่การเข้าถึงเนื้อหา

Joomla 1.5 DEMO SITE

About Joomla! | Features | News | The Community

Popular

- What's New In 1.5?
- Joomla Overview
- Community
- What are the requirements to run Joomla! 1.5?
- Content Layouts

TOP Menu

Home

search...

Main Menu

- Home
- Joomla! Overview
- Joomla hosting
- Joomla templates
- Joomla! License
- More about Joomla!
- Joomla! Home
- Joomla! Forums
- Joomla! Help
- OSM Home
- Administrator

Joomla 1.5 TEMPLATES GALLERY BY SITEGROUND WEB HOSTING

Joomla 1.5 Template Gallery

Download FREE Joomla 1.5 templates here!

SiteGround.com is a strong supporter of the Joomla! community and has contributed one of the best Joomla 1.5 templates. At the SiteGround gallery you will find high-quality Joomla 1.5 templates for personal blogs to real estate sites and ecommerce sites you need for managing a successful Joomla website:

- Joomla-optimized hosting services
- Joomla tutorial for both Joomla 1.0 and 1.5
- FREE Joomla templates for Joomla 1.0 and Joomla 1.5
- Joomla/Mambo forum
- Joomla extensions section
- Joomla FAQ

Share This Template

Share more...

Rate this Template

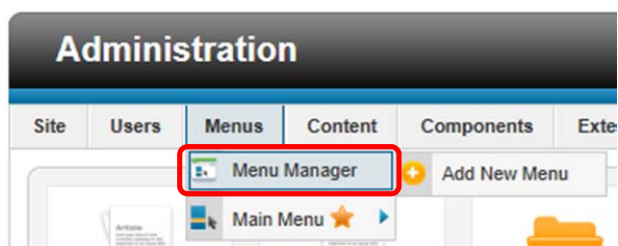
How do you rate this Joomla 1.5 template!

- Perfect
- Great
- Good
- Bad
- Very Bad

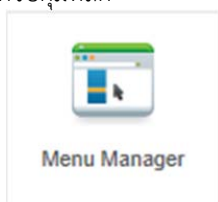
การเข้าจัดการเมนู

การเข้าถึงหน้าเพจสำหรับจัดการเมนูของเว็บไซต์สามารถทำได้ 2 วิธีคือ

วิธีที่ 1 คลิกที่เมนู Menus --> Menu Manager



วิธีที่ 2 คลิกที่ ไอคอน Menu Manager ที่แผงควบคุมหลัก



จากนั้นจะเข้าสู่หน้าเพจสำหรับจัดการเมนูของเว็บไซต์ดังรูป



รายละเอียดภายในหน้าเพจการจัดการเมนูมีดังนี้

Title	ชื่อเมนู
Published	จำนวนของรายการเมนูแต่ละชื่อที่ถูกเผยแพร่
Unpublished	จำนวนของรายการเมนูแต่ละชื่อที่ไม่ถูกเผยแพร่
Trashed	จำนวนของรายการเมนูแต่ละชื่อที่ถูกส่งลบหรืออยู่ในถังขยะ
Modules Linked to the Menu	โมดูลที่ใช้กับชื่อเมนูนี้และตำแหน่งการติดตั้ง
ID	ลำดับที่สร้างเมนู Joomla จะสร้างเองอัตโนมัติ

การสร้างชื่อเมนูใหม่

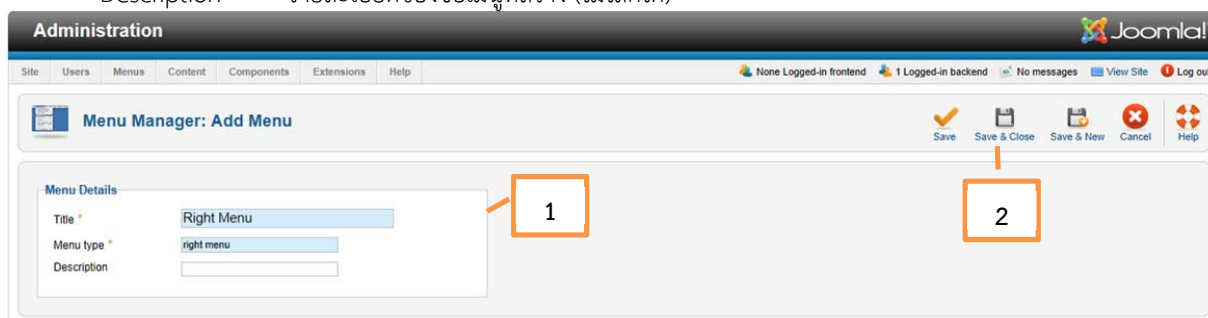
ตามโครงสร้างระบบเมนูใน Joomla เราจะต้องสร้างชื่อเมนูขึ้นมาก่อนจึงจะกำหนดรายการเมนูในชื่อเมื่อนั้นๆ ได้
ขั้นตอนในการสร้างชื่อเมนูใหม่ดังนี้

คลิกเมนู Menu --> Menu Manager --> Add New Menu



- กำหนดรายละเอียดในส่วน Menu Details ดังนี้

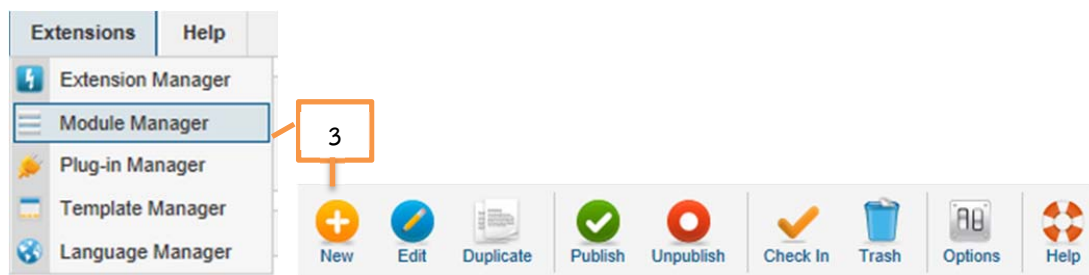
Title	ชื่อเมนู
Menu type	ประเภทของเมนู
Description	รายละเอียดของชื่อเมนูที่สร้าง (ไม่ใส่ก็ได้)



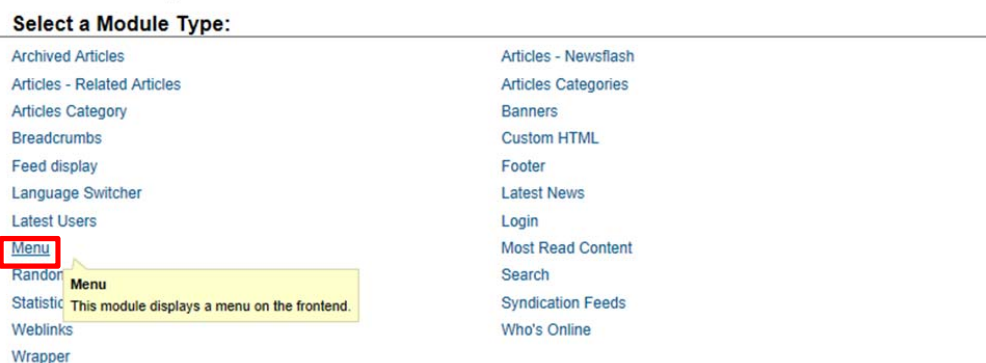
- จากนั้นกด Save & Close เมนูที่สร้างขึ้นมาใหม่จะถูกแสดงในหน้ารายการชื่อเมนู โดยแสดงจำนวนรายการเมนูเผยแพร่ รายการเมนูที่ไม่เผยแพร่ และรายการเมนูที่ถูกลบเป็น 0 เพราะยังไม่ได้สร้างรายการเมนู

	Title	Number of Menu Items			Modules Linked to the Menu	ID
		# Published	# Unpublished	# Trashed		
<input type="checkbox"/>	Main Menu (Menu type: mainmenu)	0	0	0	• Main Menu (Public in position-7)	1
<input type="checkbox"/>	Top Menu (Menu type: top-menu)	1	0	0	• Top Menu (Public in position-0)	2
<input type="checkbox"/>	Right Menu (Menu type: right-menu)	0	0	0		3

- กำหนดตำแหน่งของโมดูลโดยไปที่เมนู Extensions --> Module Manager จากนั้นคลิกที่ New



- คลิกเลือกชนิดโมดูลที่สร้างแบบ Menu



5. กำหนดรายละเอียดในส่วนของ Details ดังนี้
 - Title ชื่อโมดูล
 - Show Title แสดง/ไม่แสดงชื่อโมดูล Menu นี้
 - Status กำหนดสถานะการแสดงผลโมดูลนี้
 - Access กำหนดระดับผู้มีสิทธิ์เข้าถึงโมดูลนี้
6. กำหนดรายละเอียดในส่วน Basic Options ดังนี้
 - Select Menu เลือกชื่อเมนูที่จะใช้โมดูลนี้
 - Start Level ระดับความลึกเมนูย่อยชั้นเริ่มต้นที่จะแสดงผล
 - End Level ระดับความลึกเมนูย่อยชั้นสุดท้ายที่จะแสดงผล
 - Show Sub-menu Item แสดง/ไม่แสดงเมนูย่อยตั้งแต่ความลึกชั้นที่ 2 เป็นต้นไป

7. กำหนดตำแหน่งที่ต้องการแสดงผลเมนูโดยคลิกที่ปุ่ม Select position
8. คลิกเลือกชื่อเทมเพลตที่เลือกใช้
9. คลิกที่ตำแหน่งที่ต้องการแสดงผลชื่อเมนูที่สร้างขึ้น (สามารถดูตำแหน่งได้โดยใช้ ?tp=1 เช่น <http://localhost/joomla2/?tp=1>)
10. จากนั้นคลิกที่ปุ่ม Save & Close

เมื่อกำหนดตำแหน่งเสร็จแล้วจะแสดงผลโมดูล Menu ที่สร้างขึ้นใหม่ในรายการโมดูล และเมื่อกลับไปดูที่ Menu Manager จะพบว่าในคอลัมน์ Module Linked to the Menu จะปรากฏชื่อโมดูลพร้อมตำแหน่งโมดูล

Module Manager: Modules

Module successfully saved

Filter: Search Clear Site - Select Status - Select Position - Select Type - Select Access - Select Language -

Title	Status	Position	Ordering	Type	Pages	Access	Language	ID
Top Menu	✓	position-0	1	Menu	All	Public	All	19
Breadcrumbs	✓	position-2	1	Breadcrumbs	All	Public	All	17
Banners	○	position-5	1	Banners	All	Public	All	18
Right Menu	✓	position-6	0	Menu	All	Registered	All	20
Main Menu	✓	position-7	1	Menu	All	Public	All	1
Login Form	○	position-7	7	Login	All	Public	All	16

Title	Number of Menu Items			Modules Linked to the Menu	ID
	# Published	# Unpublished	# Trashed		
Main Menu (Menu type: mainmenu)	0	0	0	• Main Menu (Public in position-7)	1
Top Menu (Menu type: top-menu)	1	0	0	• Top Menu (Public in position-0)	2
Right Menu (Menu type: right-menu)	0	0	0	• Right Menu (Registered in position-6)	3

การสร้างรายการเมนู

หลังจากที่ได้สร้างชื่อเมนูแล้วขั้นตอนต่อไปคือการสร้างรายการเมนูเพื่อเชื่อมต่อไปยังเนื้อหาบทความ หรือเว็บเพจต่างๆ สามารถทำได้หลากหลายรูปแบบโดยขอยกตัวอย่างการสร้างรายการเมนูเพื่อลิงค์แบบต่างๆ ดังนี้

- การสร้างเมนูเพื่อลิงค์ไปยังเนื้อหาที่สร้างไว้ เป็นการเชื่อมโยงไปที่เนื้อหาโดยตรง

สำหรับการสร้างเมนูใหม่สามารถทำได้ดังนี้

คลิก Menu เลือกรายการเมนูที่ต้องการเช่น Main menu แล้วเลือก Add New Menu Item

Administration

Site Users **Menus** Content Components Extensions Help

Menu Manager

Main Menu ★ Add New Menu Item

Top Menu

ขอมูลผู้ใช้

Articles

คลิกปุ่ม Select เพื่อเลือกชนิดของรายการเมนู

Menu Manager: New Menu Item

Details

Menu Item Type *

Menu Title *

Alias

Note

Link

Status Published

Access Public

Menu Location * Main Menu

Parent Item Menu Item Root

Target Window Parent

Default Page No Yes

Language All

Template Style - Use Default -

ID 0

เลือกรายการเมนูชนิด Single Article

Select a Menu Item Type:

Contacts

List All Contact Categories
List Contacts in a Category
Single Contact
Featured Contacts

Newsfeeds

List All News Feed Categories
List News Feeds in a Category
Single News Feed

Weblinks

List All Web Link Categories
List Web Links in a Category
Submit a Web Link

Articles

Assigned Articles
Single Article
List All Categories
Category Blog
Category List
Featured Articles
Create Article

Search

List Search Results

Users Manager

Login Form
User Profile
Edit User Profile
Registration Form
Username Reminder Request
Password Reset

Wrapper

Iframe Wrapper

System Links

External URL
Menu Item Alias
Text Separator

ในส่วนของแท็บ Required Settings ให้คลิกที่ปุ่ม Select/Change เพื่อเลือกบทความที่จะเชื่อมโยงและแสดงผลบนหน้าเว็บไซต์

▼ Required Settings

Select Article * Select / Change

▶ Article Options

▶ Link Type Options

▶ Page Display Options

▶ Metadata Options

▶ Module Assignment for this Menu Item

คลิกเลือกบทความที่ต้องการแสดงในเมนูนี้

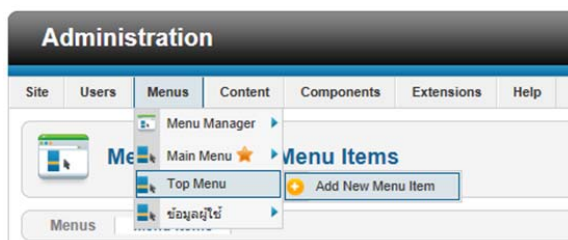
Filter: Search Clear

- Select Access - ▼
- Select Status - ▼
- Select Category - ▼
- Select Language - ▼

Title	Access	Category	Language	Date	ID
ข้อมูลทั่วไป	Public	เกี่ยวกับเรา	All	2012-05-10	1
บุคลากร	Public	บุคลากร	All	2012-05-10	2
โครงการอบรมการพัฒนาเว็บไซต์ด้วย Joomla	Public	ข่าวประชาสัมพันธ์	All	2012-05-10	3

Display # 20 ▼

การสร้างเมนูเพื่อลิงค์ไปยังเนื้อหาทั้งหมดใน Category หรือรายการเมนูแบบ List All Category เป็นเมนูที่แสดงประเภทบทความทั้งหมดในรูปแบบโครงสร้าง วิธีการสร้างทำได้โดยการเลือกที่เมนู แล้วเลือกสร้างรายการเมนูใหม่หรือ Add New Menu Item



จากนั้นในแถบ Details กำหนด Menu Item Type โดยคลิกที่ Select เลือกเป็น List All Category และ กำหนดชื่อของเมนู

Select a Menu Item Type:

Contacts

List All Contact Categories
List Contacts in a Category
Single Contact
Featured Contacts

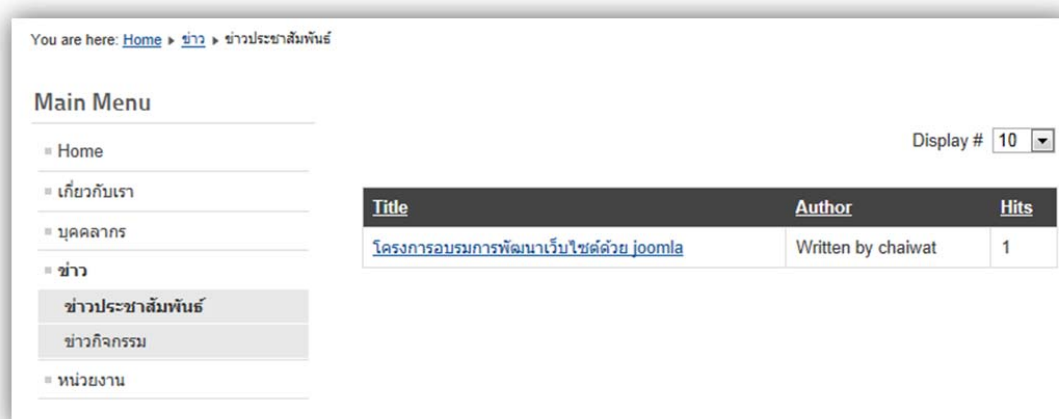
Articles

Archived Articles
Single Article
List All Categories
Category Blog
Category List
Featured Articles

การกำหนดรายละเอียดของรายการนี้ส่วนสำคัญจะต้องเลือกประเภทของบทความหลักที่ต้องการนำมาแสดงโดยเลือกจาก Select a Top Category ในแถบ Required Settings

หลังจากนั้นจะแสดงใน Menu Item โดยในคอลัมส์ Menu Item Type จะแสดงการกำหนดชนิดของเมนู

	Title	Status	Ordering	Access	Menu Item Type	Home	Language	ID
<input type="checkbox"/>	Home (Alias: home)	<input checked="" type="checkbox"/>	1	Public	Articles » Featured Articles	<input checked="" type="checkbox"/>	All	101
<input type="checkbox"/>	เกี่ยวกับเรา (Alias: about-us)	<input checked="" type="checkbox"/>	2	Public	Articles » Single Article	<input type="checkbox"/>	All	105
<input type="checkbox"/>	บุคคลากร (Alias: persons)	<input checked="" type="checkbox"/>	3	Public	Articles » Single Article	<input type="checkbox"/>	All	106
<input type="checkbox"/>	ข่าว (Alias: list-news)	<input checked="" type="checkbox"/>	4	Public	Articles » Category List	<input type="checkbox"/>	All	107
<input type="checkbox"/>	ข่าวประชาสัมพันธ์ (Alias: relation-news)	<input checked="" type="checkbox"/>	1	Public	Articles » Category List	<input type="checkbox"/>	All	108
<input type="checkbox"/>	ข่าวกิจกรรม (Alias: act-news)	<input checked="" type="checkbox"/>	2	Public	Articles » Category List	<input type="checkbox"/>	All	109
<input type="checkbox"/>	หน่วยงาน (Alias: department)	<input checked="" type="checkbox"/>	5	Public	Articles » Category List	<input type="checkbox"/>	All	110
<input type="checkbox"/>	แผนกงานศูนย์คอมพิวเตอร์ (Alias: com-dep)	<input checked="" type="checkbox"/>	1	Public	Articles » Category List	<input type="checkbox"/>	All	111
<input type="checkbox"/>	แผนกงานศูนย์เครือข่ายและอินเทอร์เน็ต (Alias: net-dep)	<input checked="" type="checkbox"/>	2	Public	Articles » Category List	<input type="checkbox"/>	All	112



นอกจากนี้ยังมีคุณสมบัติส่วนอื่นที่สามารถกำหนดเพิ่มเติมได้ เช่น

คุณสมบัติในแท็บ Categories Option

Top Level Category Description

แสดง/ไม่แสดง ข้อความรายละเอียดของประเภทบทความหลัก

Subcategory Levels

กำหนดจำนวนระดับชั้นประเภทบทความย่อย

Empty Categories

แสดง/ไม่แสดง รายการของแต่ละประเภทบทความที่ไม่มีบทความอยู่ภายในประเภทบทความที่เลือก

Subcategories Descriptions

แสดง/ไม่แสดง ข้อความรายละเอียดของประเภทบทความย่อ

Articles in Category

แสดง/ไม่แสดง จำนวนของบทความในแต่ละประเภทบทความ

คุณสมบัติในแท็บ Category Option

Category Title

แสดง/ไม่แสดง ประเภทบทความที่ต้องการนำมาแสดง

Category Description

แสดง/ไม่แสดง ข้อความรายละเอียดของแต่ละประเภทบทความ

Category Image

แสดง/ไม่แสดง รูปภาพประกอบประเภทบทความ

Subcategory Levels

กำหนดจำนวนของระดับชั้นประเภทบทความย่อย

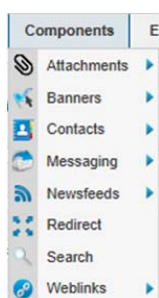
Empty Categories

แสดง/ไม่แสดง รายการของแต่ละประเภทบทความที่ไม่มีบทความอยู่ภายในประเภทบทความที่เลือก

No Articles Message	แสดง/ไม่แสดง ข้อความเมื่อไม่มีบทความภายในประเภทบทความ
Subcategories Descriptions	แสดง/ไม่แสดง ข้อความรายละเอียดของประเภทบทความย่อย
Articles In Category	แสดง/ไม่แสดง จำนวนของบทความ
คุณสมบัติในแถบ List Layouts Display Select	แสดง/ไม่แสดง เครื่องมือกำหนดจำนวนการแสดงผลบทความต่อหน้าเว็บเพจ เช่น 5, 10, 15
Filter Field	กำหนดให้แสดงช่องค้นหาบทความ - Title ให้หาที่ชื่อเรื่องของบทความ - Author ให้หาที่ชื่อผู้เขียนบทความ - Hits ให้หาจำนวนผู้ชมบทความ
Table Headings	แสดง/ไม่แสดง ชื่อเรื่องของบทความ
Show Date	แสดง/ไม่แสดง วันที่และเวลาที่สร้างบทความ
Date Format	กำหนดรูปแบบของวันที่
Show Hits in List	แสดง/ไม่แสดง จำนวนครั้งที่มีการเข้าชมของแต่ละบทความ
Show Author in List	แสดง/ไม่แสดง ชื่อผู้เขียนของแต่ละบทความ
Pagination	แสดง/ไม่แสดง ไอคอนเลขหน้าและข้อความนำทาง เช่น << หน้าแรก < ก่อนหน้า เป็นต้น ไว้ที่ด้านล่างของหน้าเว็บเพจ
Articles to List	กำหนดจำนวนของบทความที่แสดง
คุณสมบัติในแถบ Article Options Show "Read More"	แสดง/ไม่แสดง ข้อความ "Read More" หรืออ่านเพิ่มเติม
Show Title with Read More	แสดง/ไม่แสดง ชื่อบทความและข้อความ "Read More"

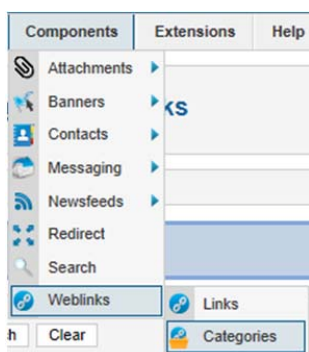
การสร้างเมนูเพื่อลิงค์ไปยัง Component ต่างๆ

คอมโพเนนต์ (Component) หรือโปรแกรมเสริม เป็นคุณสมบัติที่สำคัญอย่างหนึ่งของการสร้างเว็บไซต์ด้วย Joomla ที่จะทำให้เว็บไซต์ทำงานได้อย่างสมบูรณ์ ซึ่งมีโปรแกรมเสริมที่สามารถใช้งานได้ฟรีและแบบเสียเงินซื้อ เช่น โปรแกรมเสริมสำหรับร้านค้า โปรแกรมเสริมสำหรับสร้างสังคมออนไลน์ เป็นต้น คอมโพเนนต์พื้นฐานที่ทำงานอยู่บน Joomla มีเพียง 7 คอมโพเนนต์ โดยคอมโพเนนต์จะเป็นได้ทั้งแอปพลิเคชันที่สามารถสร้างและควบคุมเนื้อหาหรือข้อมูลในส่วนต่างๆ สามารถเรียกใช้จากเมนู Components



ตัวอย่าง การสร้างเมนูเชื่อมโยงไปยัง Component “Web links” เพื่อสร้างหน้าเพจสำหรับเชื่อมต่อไปยังเว็บไซต์ต่างๆ มีวิธีการดังนี้

สร้าง Categories สำหรับกำหนดกลุ่มหรือประเภทของเว็บลิงค์ โดยคลิกที่เมนู Components --> Weblinks --> Categories



กำหนดรายละเอียดต่างๆ ในส่วน Details

Title	ชื่อประเภทของเว็บลิงค์
Alias	ชื่อเรียกแทนประเภทของ Web Link
Parent	กำหนดให้ประเภทของ Web Links ที่สร้างนี้อยู่ภายในประเภทของ Web Links หลักที่เลือก
Status	ต้องการเผยแพร่ประเภทของ Web Links นี้ทางเว็บไซต์
Access	ระดับผู้ใช้งานที่สามารถเข้าถึงประเภทของ Web Links นี้
Description	คำอธิบายประเภทของ Wed Links

 A screenshot of the Joomla! Details form for a Web Link category. The form is titled 'Details' and contains the following fields:

- Title: RMUTI Campus
- Alias: rmuti-campus
- Parent: - No parent -
- Status: Published
- Access: Public
- Permissions: Set Permissions
- Language: All
- ID: 12
- Description:
 - Rich text editor with a toolbar containing various icons for text formatting, alignment, and linking.
 - Text: หน่วยงานใน มหาวิทยาลัยเทคโนโลยีราชมงคลธัญบุรี
 - Word count: Words: 2

กำหนดรายละเอียดต่างๆ ในแท็บ Publishing Option และ Option

Created by เลือกผู้สร้างประเภทของ Web Links

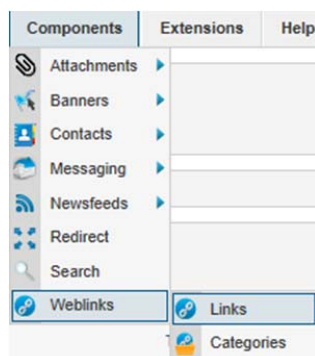
Alternative Layout เลือกรูปแบบการแสดงผลรายการประเภทของ Web Links นี้
Image เลือกรูปภาพที่ใช้แสดงในรายการประเภทของ Web Links นี้
Note ใส่รายละเอียดเกี่ยวกับรายการประเภทของ Web Links นี้

คลิกที่ปุ่ม Save & Close

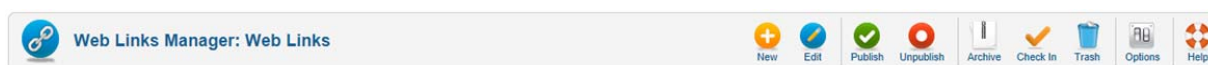
Filter:	Search	Clear	- Select Max Levels -	- Select Status -	- Select Access -	- Select Language -
	Title	Status	Ordering	Access	Language	ID
<input type="checkbox"/>	Uncategorised (Alias: uncategorised)	✓	1	Public	All	6
<input type="checkbox"/>	RMUTJ Campus (Alias: rmutj-campus)	✓	2	Public	All	12

หากต้องการแก้ไขให้คลิกที่ชื่อของ Web Links Category หรือติ๊กเครื่องหมายถูกแล้วคลิกที่ปุ่ม Edit

การสร้าง Web Links คลิกเลือกที่เมนู Component --> Weblinks --> Links



จากนั้นเลือกที่ New เพื่อสร้างเว็บลิงค์ใหม่



กำหนดรายละเอียดในแท็บ New Web links

Title	ชื่อของ Web Links
Alias	ชื่อเรียกแทน Web Links นี้
URL	กำหนด URL ที่จะเชื่อมโยงไปเมื่อคลิกที่ลิงค์นี้
Category	กำหนดประเภทของ Web Links
Status	ต้องการเผยแพร่ Web Links นี้ทางเว็บไซต์ <ul style="list-style-type: none"> - Published เผยแพร่ - Unpublished ไม่เผยแพร่ - Archived เก็บเข้าคลังบทความ - Trashed เก็บเข้าถังขยะ (ชั่วคราว)
Access	ระดับผู้ใช้งานที่สามารถเข้าถึง Web Links นี้
Description	คำอธิบายของ Web Links

กำหนดรายละเอียดในส่วนของ Publishing Options

Create by	เลือกผู้สร้าง Web Links
Author's Alias	ชื่อผู้เขียน Web Links
Created Date	วันและเวลาที่สร้าง Web Links
Start Publishing	วันและเวลาที่เริ่มเผยแพร่ Web Links
Finish Publishing	วันและเวลาสุดท้ายที่เผยแพร่ Web Links

กำหนดรายละเอียดในส่วนของ Basic Options

Target	เลือกลักษณะการเปิดหน้าต่างของบราวเซอร์เมื่อคลิกลิงค์แล้ว <ul style="list-style-type: none"> - Open in parent window เปิดในหน้าต่างเดิม - Open in new windows เปิดในหน้าต่างใหม่ - Open in popup เปิดในหน้าต่างป๊อปอัพ
Width	ความกว้างของหน้าต่างที่เปิด
Height	ความสูงของหน้าต่างที่เปิด
Count Clicks	แสดงจำนวนการคลิกแต่ละ Web Links

Web Links Manager: Web Link

Save Save & Close Save & New Cancel Help

New Web link

Title *

Alias

URL *

Category

Status

Access

Ordering

Language

ID

▼ Publishing Options

Created by

Author's Alias

Created Date

Start Publishing

Finish Publishing

► Basic Options

เมื่อกำหนดค่าเรียบร้อยแล้วคลิกที่ปุ่ม Save & Close จะปรากฏรายการ Web Links ที่ได้สร้างขึ้น

Title	Status	Category	Ordering	Access	Hits	Language	ID
มหาวิทยาลัยเทคโนโลยีราชมงคลธัญบุรี วิทยาเขตขอนแก่น (Alias: kkc-rmutb)	✓	RMUTI Campus	2	Public	0	All	2
มหาวิทยาลัยเทคโนโลยีราชมงคลธัญบุรี วิทยาเขตคลองครุ (Alias: skc-link)	✓	RMUTI Campus	4	Public	0	All	4
มหาวิทยาลัยเทคโนโลยีราชมงคลธัญบุรี วิทยาเขตสุรินทร์ (Alias: smst-rmutb)	✓	RMUTI Campus	3	Public	0	All	3
ศูนย์กลาง มหาวิทยาลัยราชมงคลธัญบุรี (Alias: krc-rmutb)	✓	RMUTI Campus	1	Public	0	All	1

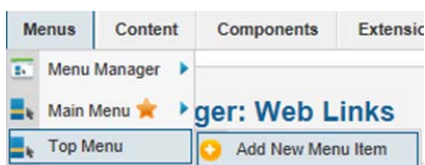
การนำ Web Links ไปใช้

การนำ Web Links ไปใช้งานสามารถทำได้โดยการสร้างระบบเมนูได้ 3 รูปแบบคือ

- List All Web Link Categories เป็นลิงค์ที่แสดงประเภทของเว็บลิงค์ทั้งหมด
- List Web Links in a Category เป็นลิงค์ที่แสดงรายการเว็บลิงค์ทั้งหมดในประเภทของเว็บลิงค์ที่เลือกไว้
- Submit a Web Link เป็นลิงค์ที่แสดงแบบฟอร์มบันทึกข้อมูลลิงค์

ยกตัวอย่างการสร้างหน้าเว็บเพจแสดงรายการเว็บลิงค์ทั้งหมดในประเภทของเว็บลิงค์ที่เลือก (List Web Links in a Category) สามารถทำได้ดังนี้

สร้างเมนูที่จะแสดงหน้าเว็บเพจคลิกที่ Menus --> เมนูที่ต้องการเพิ่ม --> Add New Menu Item



กำหนดคุณสมบัติในแท็บ Details

- กำหนด Menu Item Type เป็น List Web Links in a Category
- กำหนด Menu Title
- กำหนด Select a category ในแท็บ Required Settings
- เมื่อกำหนดเสร็จแล้วคลิกที่ Save & Close

Menu Manager: Edit Menu Item

Save **Save & Close** Save & New Save as Copy Close Help

Details

Menu Item Type * List Web Links in a Category Select

Menu Title * ลิงค์ มทร. อีสาน

Alias

Note

Link

Status Published

Access Public

Menu Location * Top Menu

Parent Item Menu Item Root

Target Window Parent

Default Page No Yes

Language All

Template Style - Use Default -

ID 116

Required Settings

Select a category * RMUTI Campus

Category Options

List Layouts

Integration Options

Link Type Options

Page Display Options

Metadata Options

Module Assignment for this Menu Item

จากนั้นจะแสดงรายการเมนูที่ได้สร้างขึ้น

	Title	Status	Ordering	Access	Menu Item Type	Home	Language	ID
<input type="checkbox"/>	ล็อกอิน (Alias: login-menu)		1	Public	Users Manager » Login Form		All	113
<input type="checkbox"/>	ลิงค์ มทร. อีสาน (Alias: rmuti-link)		2	Public	Weblinks » List Web Links in a Category		All	116

เมนูเว็บลิงค์ที่สร้างเสร็จ เมื่อทดลองคลิกที่เมนูจะแสดงรายการ Web Links ใน Category ที่ได้เลือกไว้

RMUTI Campus

Web Link ศูนย์กลาง มหาวิทยาลัยราชภัฏนครราชสีมา	0
Web Link มหาวิทยาลัยเทคโนโลยีราชมงคลอีสาน วิทยาเขตขอนแก่น	0
Web Link มหาวิทยาลัยเทคโนโลยีราชมงคลอีสาน วิทยาเขตสุรินทร์	0
Web Link มหาวิทยาลัยเทคโนโลยีราชมงคลอีสาน วิทยาเขตสกลนคร	0

การตั้งค่าการแสดงผลเนื้อหา

การควบคุมการแสดงผลส่วนประกอบต่างๆ บทความที่เผยแพร่บนเว็บไซต์จะประกอบด้วยส่วนประกอบต่างๆ เช่น ชื่อ บทความ รายละเอียด หมวดหมู่ บทความ วันเวลาที่เผยแพร่ ชื่อผู้เขียนบทความ ไอคอนสำหรับพิมพ์ ไอคอนอีเมล เป็นต้น ซึ่งส่วนประกอบเหล่านี้ได้จากการตั้งค่าคุณสมบัติของแต่ละบทความ โดยเริ่มแรกเมื่อสร้างบทความใหม่จะใช้งานตาม Use Global แต่เราสามารถกำหนดในแต่ละบทความได้ตามต้องการ

ข้อมูลทั่วไป

Category: [เกี่ยวกับเรา](#)
 Published on Thursday, 10 May 2012 07:17
 Written by chaiwat
 Hits: 10

สถานที่ตั้ง อาคารสำนักวิทยบริการและเทคโนโลยีสารสนเทศ (อาคาร 12A)

ตัวอย่างการแสดงผลส่วนประกอบต่างๆ ในบทความ

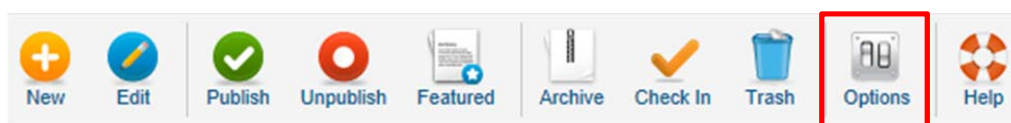
สำหรับการควบคุมการแสดงผลส่วนประกอบต่างๆ ในบทความทั้งบทความทั่วไปและบทความที่แสดงในหน้าแรก สามารถทำได้โดยกำหนดคุณสมบัติเกี่ยวกับรายละเอียดของแต่ละบทความที่ Article Options

The image shows a screenshot of a content management system's 'Edit Article' page. On the right side, there is a 'Publishing Options' panel. This panel contains a section for 'Article Options' with a list of settings, each with a 'Use Global' dropdown menu. The settings include: Show Title, Linked Titles, Show Intro Text, Show Category, Link Category, Show Parent, Link Parent, Show Author, Link Author, Show Create Date, Show Modify Date, Show Publish Date, Show Navigation, Show Icons, Show Print Icon, Show Email Icon, Show Voting, Show Hits, and Show Unauthorised Links. Below the 'Article Options' section, there are two more options: 'Read More Text' with an input field and 'Alternative Layout' with a dropdown menu.

มีรายละเอียดดังนี้

Show Title	แสดง/ไม่แสดงชื่อของบทความ
Linked Titles	กำหนด/ไม่กำหนดชื่อของบทความเป็นลิงค์ไปยังตัวบทความ
Show Intro Text	แสดง/ไม่แสดงบทนำบทความ
Show Category	แสดง/ไม่แสดงชื่อหมวดหมู่บทความ
Link Category	กำหนด/ไม่กำหนดชื่อหมวดหมู่บทความเป็นลิงค์ไปยังหน้าแสดงรายการหมวดหมู่บทความนี้
Show Parent	แสดง/ไม่แสดงเป็นรายการหลักของหมวดหมู่บทความ
Link Parent	กำหนด/ไม่กำหนดเป็นรายการหลักของหมวดหมู่บทความ
Show Author	แสดง/ไม่แสดงชื่อผู้เขียนบทความ
Link Author	กำหนด/ไม่กำหนดชื่อผู้เขียนบทความเป็นลิงค์ไปยังหน้าแสดงรายการของผู้เขียนบทความนี้
Show Create Date	แสดง/ไม่แสดงวันที่บทความถูกสร้างขึ้น
Show Modify Date	แสดง/ไม่แสดงวันที่บทความถูกแก้ไขล่าสุด
Show Publish Date	แสดง/ไม่แสดงวันที่บทความถูกเผยแพร่บนเว็บไซต์
Show Navigation	แสดง/ไม่แสดงไอคอนหรือแท็บคำสั่งสำหรับไปยังหน้าต่างๆ ของแต่ละบทความ
Show Icon	แสดง/ไม่แสดงไอคอนต่างๆ
Show Print Icon	แสดง/ไม่แสดงไอคอนสั่งพิมพ์ไว้ที่ตอนต้นของบทความ
Show Email Icon	แสดง/ไม่แสดงไอคอนอีเมลล์ของผู้เขียนบทความ
Show Voting	แสดง/ไม่แสดงคะแนนแต่ละบทความ
Show Hits	แสดง/ไม่แสดงจำนวนครั้งที่บทความถูกคลิกขึ้นมาอ่าน
Show Unauthorized links	แสดง/ไม่แสดงลิงค์ที่ไม่มีสิทธิ์ใช้งานบนหน้าเว็บเพจ
Read More Text	เปลี่ยนข้อความนี้เป็นอย่างอื่น เช่น อ่านเพิ่มเติม ติดตามต่อ เป็นต้น
Alternative Layout	กำหนดให้บทความแต่ละหน้าแสดงผลไม่เหมือนกัน

ส่วนการกำหนดใน Use Global สามารถกำหนดได้ที่เมนู Option



Article Manager Options Save Save & Close Cancel

Articles Category Categories Blog / Featured Layouts List Layouts Shared Options Integration Text Filters Permissions

These settings apply for article layouts unless they are changed for a specific menu item.

Choose a layout

Show Title Hide Show

Linked Titles No Yes

Show Intro Text Hide Show

Show Category Hide Show

Link Category No Yes

Show Parent Hide Show

Link Parent No Yes

Show Author Hide Show

Link Author No Yes

Show Create Date Hide Show

Show Modify Date Hide Show

การกำหนดจำนวน Columns และ Rows ในการแสดงบทความ

1. ไปที่หน้า Admin => เลือก Menu => เลือก Main Menu
2. คลิกเลือก Home

Administration Joomla!

Site Users **Menus** Content Components Extensions Help

None Logged-in frontend 1 Logged-in backend No messages View Site Log out

Menu Manager Main Menu **1** New Menu Item

Menus **Menu Items**

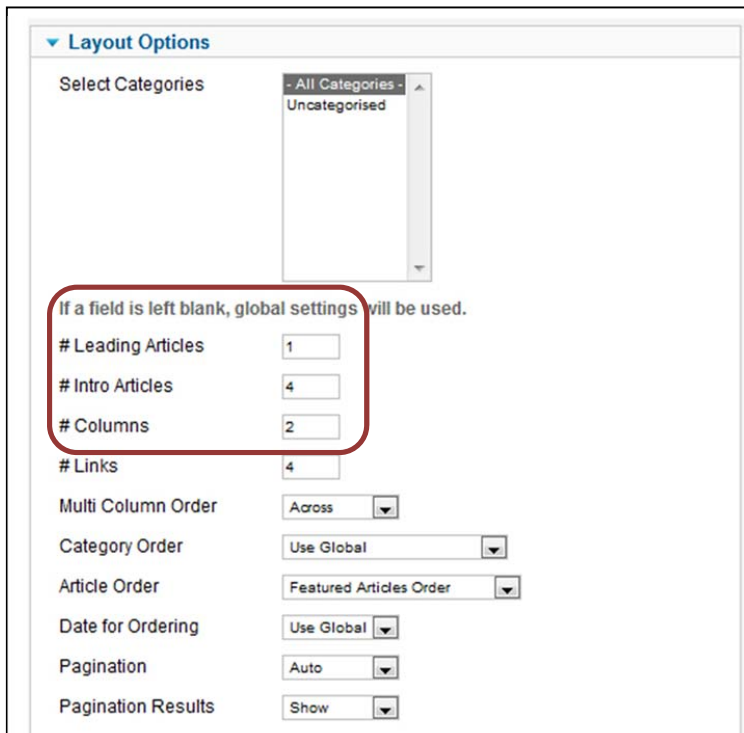
Filter: Search Clear

Main Menu - Select Max Levels - Select Status - Select Access - Select Language -

	Title	Status	Ordering	Access	Menu Item Type	Home	Language	ID
<input checked="" type="checkbox"/>	Home (Alias: home)	<input checked="" type="checkbox"/>	1	Public	Articles » Featured Articles	<input checked="" type="checkbox"/>	All	101

2

3. ปรับค่า #Leading Articles, #Intro Articles, #Columns, #Link ในแท็บ Layout Option ตามที่ต้องการ

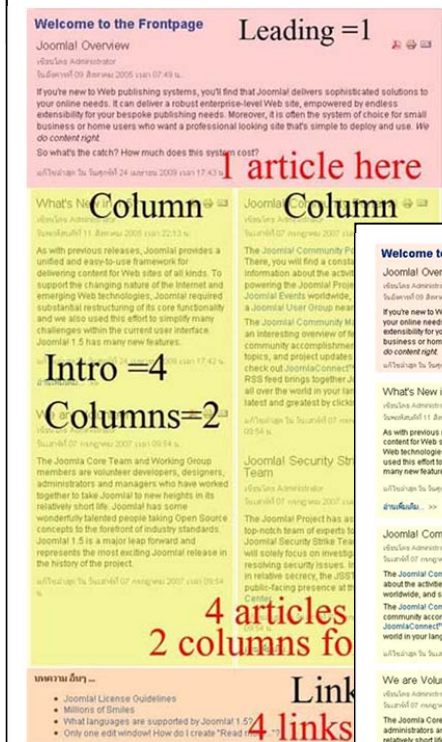


Leading Articles = จำนวนบทความแนะนำ โดยจะแสดงผลเต็มความกว้างของหน้าเว็บเพจ ถ้าไม่ต้องการให้มีบทความแนะนำให้กำหนดเป็น 0

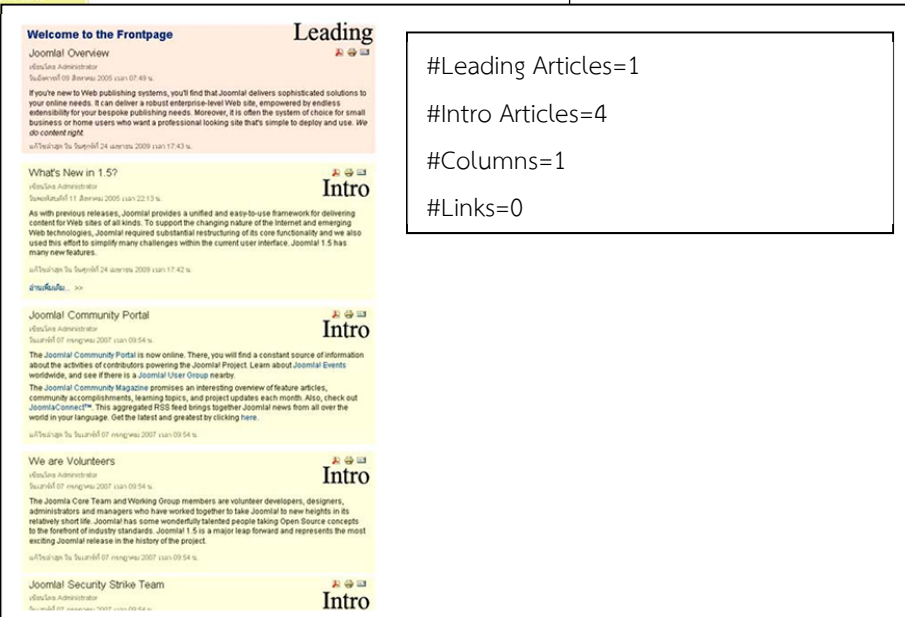
Intro Articles = จำนวนบทความที่ให้แสดงต่อหน้า โดยแบ่งเป็นคอลัมน์ตามค่าที่กำหนดในช่อง #Columns

Columns = กำหนดจำนวนคอลัมน์แสดงบทความในส่วนของ Intro Articles

Links = กำหนดจำนวนลิงค์ไปยังบทความที่ไม่ได้นำมาแสดงในหน้าแรก เพื่อให้ผู้ชมคลิกเข้าไปอ่านบทความได้



#Leading Articles=1
 #Intro Articles=4
 #Columns=2
 #Links=4



#Leading Articles=1
 #Intro Articles=4
 #Columns=1
 #Links=0