



คู่มือการปฏิบัติงาน (Work Manual)

เรื่อง การจัดทำแผนงานและงบประมาณ
รายจ่ายล่วงหน้าระยะปานกลาง (MTEF)

คู่มือการปฏิบัติงาน (Work Manual)

เรื่อง การจัดทำแผนงานและงบประมาณ รายจ่ายล่วงหน้าระยะปานกลาง (MTEF)

รหัสคู่มือ สขป.๒/ผง.๔/๒๕๖๑

หน่วยงานที่จัดทำ

ฝ่ายแผนงานและงบประมาณ ส่วนแผนงาน
สำนักงานชลประทานที่ ๒

ที่ปรึกษา

ผู้อำนวยการส่วนแผนงาน

พิมพ์ครั้งที่ ๑

จำนวน ๑ เล่ม

เดือน กรกฎาคม พ.ศ. ๒๕๖๑

หมวดหมู่ แผนงาน

คู่มือการปฏิบัติงาน (Work Manual)

เรื่อง การจัดทำแผนงานและงบประมาณ รายจ่ายล่วงหน้าระยะปานกลาง (MTEF)

ได้ผ่านการตรวจสอบ กลั่นกรองจากคณะกรรมการตรวจสอบกลั่นกรองคู่มือการปฏิบัติงาน
ของสำนักงานชลประทานที่ ๒ เรียบร้อยแล้ว จึงถือเป็นคู่มือฉบับสมบูรณ์
สามารถใช้เป็นเอกสารเผยแพร่และใช้เป็นแนวทางในการปฏิบัติงาน

ลงชื่อ.....

(นายสมหวัง ผลประสิทธิ์โต)

ผู้อำนวยการส่วนแผนงาน

ตำแหน่ง รองประธานคณะกรรมการกลั่นกรอง ฯ

ลงชื่อ.....

(นายสมจิต อำนางศาล)

ผู้อำนวยการส่วนบริการจัดการน้ำและบำรุงรักษา

ตำแหน่ง รองประธานคณะกรรมการกลั่นกรอง ฯ

ลงชื่อ.....

(นายเกียรติกวิน เพิ่มทวีสิน)

ตำแหน่ง คณะทำงานและเลขานุการ ฯ

คู่มือการปฏิบัติงาน (Work Manual)

เรื่อง การจัดทำแผนงานและงบประมาณ
รายจ่ายล่วงหน้าระยะปานกลาง (MTEF)

จัดทำโดย

ชื่อ-สกุล นายเกรียงกฤษณ์ แสนปัญญา

ตำแหน่ง วิศวกรชลประทานชำนาญการ สังกัด ฝ่ายแผนงานและงบประมาณ ส่วนแผนงาน

ชื่อ-สกุล นายอาทิตย์ อุ่มอ่อนศรี

ตำแหน่ง วิศวกรชลประทาน สังกัด ฝ่ายแผนงานและงบประมาณ ส่วนแผนงาน

สามารถติดต่อสอบถามรายละเอียด/ข้อมูลเพิ่มเติมได้ที่

ที่อยู่ สำนักงานชลประทานที่ ๒ ถนนบุญวาทย์

ตำบลสวนดอก อำเภอเมือง จังหวัดลำปาง

เบอร์โทรศัพท์ ๐-๕๔๒๒-๖๗๐๐

คำนำ

การจัดทำแผนงานและงบประมาณรายจ่ายล่วงหน้านาระยะปานกลาง(MTEF) เป็นการจัดทำกรอบเงินงบประมาณรายจ่ายล่วงหน้า ๓-๕ ปี ข้างหน้า เป็นแผนที่ปรับหมุนไปข้างหน้า ไปอีก ๑ ปี เพื่อเป็นพื้นฐานของการจัดทำงบประมาณรายจ่ายในแต่ละปี โดยนำแผนที่กำหนดไว้เดิมมาพิจารณาต่อเนื่อง กล่าวคือ งบประมาณรายจ่ายล่วงหน้าของปีที่ ๑ จะนำมาใช้เป็นฐานในการจัดทำงบประมาณรายจ่ายประจำปีของปีต่อไป ซึ่งจะช่วยลดภาระการพิจารณาค่าของงบประมาณในทุกระดับ ตั้งแต่ระดับหน่วยงาน รัฐมนตรีที่กำกับดูแล และระดับหน่วยงานกลางในการพิจารณาภาพรวม โดยจะใช้เวลาในการมุ่งพิจารณารายละเอียดเฉพาะค่าของงบประมาณที่เกิดจากการเปลี่ยนแปลงนโยบาย การทบทวนแผน/ผลการดำเนินงาน และค่าของงบประมาณตามนโยบายใหม่

คู่มือเล่มนี้จึงเหมาะสำหรับผู้ที่เกี่ยวข้องในการจัดทำแผนได้ใช้เป็นแนวทางในการปฏิบัติงานด้านการจัดทำแผนงานและงบประมาณรายจ่ายล่วงหน้านาระยะปานกลาง เพื่อให้ได้แผนงานที่มีข้อมูลที่ถูกต้อง สามารถนำมาเป็นแผนหลักในการพิจารณาขอตั้งงบประมาณต่อไป

คณะผู้จัดทำ ส่วนแผนงาน
สำนักงานชลประทานที่ ๒
กรมชลประทาน

สารบัญ

	หน้า
วัตถุประสงค์	๑
ขอบเขต	๑
คำจำกัดความ	๒
หน้าที่ความรับผิดชอบ	๒
Work Flow	๔
ขั้นตอนการปฏิบัติงาน	๘
ระบบติดตามประเมินผล	๑๑
เอกสารอ้างอิง	๑๓
แบบฟอร์มที่ใช้	๑๓
ภาคผนวก	๑๔
๑) สรุปรูปแผนงาน MTEF	๑๕
๒) แบบฟอร์ม ๑ แผ่น ๑ โครงการ	๑๘
๓) แบบฟอร์มแผนงานและงบประมาณรายจ่ายล่วงหน้าระยะปานกลาง (MTEF)	๒๔
๔) กรอบวงเงินเสนอขอตั้งงบประมาณตามกรอบงบประมาณรายจ่ายล่วงหน้า ระยะปานกลาง (MTEF)	๒๗

คู่มือการปฏิบัติงาน การจัดทำแผนงานและงบประมาณรายจ่ายล่วงหน้าระยะปานกลาง (MTEF)

๑. วัตถุประสงค์

๑.๑ เพื่อให้ผู้ปฏิบัติงานด้านแผนงาน เข้าใจรายละเอียดขั้นตอนการปฏิบัติงานเกี่ยวกับแผนงานและงบประมาณ สามารถจัดทำกรอบงบประมาณรายจ่ายล่วงหน้าได้

๑.๒ เพื่อใช้เป็นเครื่องมือในการทบทวนข้อมูลงาน/โครงการ เพื่อเตรียมความพร้อมในการวางแผนการจัดทำกรอบงบประมาณรายจ่ายล่วงหน้าระยะปานกลาง ให้มีแบบแผน เป็นไปในทิศทางเดียวกัน

๑.๓ เพื่อเป็นแนวทางในการจัดทำแผนงานและงบประมาณรายจ่ายล่วงหน้าระยะปานกลาง (MTEF) สำหรับใช้ประกอบการวางแผนงบประมาณของสำนักงานชลประทาน

๒. ขอบเขต

คู่มือฉบับนี้แสดงรายละเอียดการจัดทำแผนงานและงบประมาณรายจ่ายล่วงหน้าระยะปานกลาง (MTEF) ของส่วน/โครงการ เพื่อส่งให้สำนักงานชลประทานรวบรวม/ตรวจสอบ และจัดลำดับของโครงการ เพื่อจัดทำเป็นแผนงาน MTEF ระดับสำนักงานชลประทาน นำเสนอกองแผนงาน ใช้ประกอบการวางแผนงบประมาณของกรมชลประทาน โดยมีรูปแบบการดำเนินการ ดังนี้

๒.๑ ใช้รูปแบบตาราง MTEF ของกองแผนงาน (แบ่ง column เป็น ๑-๖๒)

๒.๒ ให้แต่ละสำนักงานชลประทาน ที่มีแผนงานจัดทำแผน MTEF แยกเป็นหัวข้องานตามตาราง

๒.๓ ให้ส่งไฟล์แผน MTEF โดยจัดส่ง ๑ สำนัก ต่อ ๑ ไฟล์ ประกอบด้วยจำนวน sheet เท่ากับ จำนวนหัวข้องาน +๑ คือให้มี sheet รวมด้วย

๒.๔ รายการงานที่ถูกบรรจุอยู่ในแผน MTEF เมื่อรวมวงเงินแต่ละปี ให้พิจารณาแล้วว่ามีความเป็นไปได้ที่จะได้รับการจัดสรรงบประมาณ โดยอาจพิจารณาจากสถิติวงเงินเฉลี่ยที่ได้รับการจัดสรรต่อโครงการตามรายละเอียด กรอบงบประมาณในการจัดทำแผนงบประมาณรายจ่ายล่วงหน้าระยะปานกลาง (MTEF) ปีงบประมาณ ก่อนหน้า

๒.๕ การจัดทำแผนงาน ต้องถึงพิจารณาถึงความเป็นไปได้ของการเตรียมความพร้อม (ศึกษา สำรอง ออกแบบ) ที่จะดำเนินการได้ทันรองรับแผนงานด้วย จึงควรประสานหน่วยงานที่เกี่ยวข้องกับการเตรียมความพร้อมด้านต่าง ๆ มีการร่วมวางแผนให้เป็นไปในทิศทางเดียวกัน เพื่อจัดทำข้อมูลให้ครบถ้วน มีสถานภาพโครงการถูกต้องตรงตามความเป็นจริงมากที่สุด

๒.๖ การจัดทำแผนงาน ควรพิจารณาให้มีการกระจายงบประมาณในพื้นที่ต่าง ๆ อย่างทั่วถึง

๒.๗ การจัดทำแผนงาน โครงการใดที่มีรายการงานที่เป็นงานผูกพันงบประมาณอยู่ก่อน (ค.ร.ม. อนุมัติ การก่อกำหนดผูกพันแล้ว) ใน ๑ แฉกให้กรอกวงเงิน “แผนการใช้งบประมาณ” เพียงปีเดียว ปีต่อ ๆ ไป ให้ใช้แฉกใหม่ โดยให้พิมพ์ชื่อรายการซ้ำ ทั้งนี้ทุกแฉกให้มีข้อความในหมายเหตุว่า “ผูกพันปี(ปีเริ่ม)-(ปีสิ้นสุด)” สำหรับรายการงานที่ขอตั้งเป็นงานจ้างเหมาผูกพันงบประมาณใหม่ ให้กรอกเงิน “แผนการใช้งบประมาณ” ในบรรทัดเดียวกัน กรณีที่เป็นงานดำเนินการเองหรือไม่ประสงค์ขอตั้งเป็นงานจ้างเหมาผูกพันงบประมาณ ให้พิมพ์รายการขึ้นบรรทัดใหม่ทุกครั้งสำหรับแผนการใช้งบประมาณแต่ละปี หากต้องการบ่งบอกว่าเป็นงานต่อเนื่อง ให้ระบุในหมายเหตุว่า “ต่อเนื่องจากปี...”

๒.๘ การจัดทำแผนงาน ควรกรอกข้อมูลให้ครบถ้วนตามรูปแบบ เพื่อให้สามารถจำแนกเป็นประเภทต่างๆ ได้ เช่น จำแนกตามที่ตั้งหรือลุ่มน้ำ และให้แสดงผลประโยชน์/ผลตอบแทนโครงการที่เป็นไปได้ สอดคล้องกับงบประมาณที่ใช้ดำเนินการ ซึ่งเป็นข้อมูลในการวางแผนงานโครงการ รวมถึงเป็นข้อมูลที่ใช้ในการกำหนดตัวชี้วัดและเป้าหมายของกรมในช่วงปีข้างหน้า

๒.๙ การจัดทำแผนงาน ขอให้ตรวจสอบ กลั่นกรองข้อมูลที่เสนออย่างเข้มงวด เพื่อลดความซ้ำซ้อนของแผนงาน/โครงการ และต้องไม่บรรจุแผนงาน/โครงการ เดียวกันไว้มากกว่า ๑ ผลผลิต ทั้งนี้ให้พิจารณาถึงวัตถุประสงค์หลักของการปรับปรุงงานรายการนั้น ๆ เป็นสำคัญ

๓. คำจำกัดความ

แผนงานและงบประมาณรายจ่ายล่วงหน้าระยะปานกลาง (MTEF) หมายถึง การจัดทำกรอบงบประมาณรายจ่ายล่วงหน้าระยะ ๓-๕ ปี ซึ่งจะแสดงภาพรวมของภาระงบประมาณที่เกิดขึ้นในอนาคต ภายใต้การดำเนินงานตามนโยบาย/ยุทธศาสตร์ในปัจจุบัน

แผนงบประมาณ หมายถึง แผนงบประมาณที่กำหนดไว้ในพระราชบัญญัติงบประมาณรายจ่ายประจำปีหรือพระราชบัญญัติงบประมาณรายจ่ายเพิ่มเติม

แผนการปฏิบัติงาน หมายถึง แผนการดำเนินงานของโครงการ ในรอบปีงบประมาณ

แผนการใช้จ่ายงบประมาณ หมายถึง แผนแสดงรายละเอียดการใช้จ่ายงบประมาณรายจ่าย เพื่อดำเนินการตามแผนปฏิบัติงานในรอบปีงบประมาณ

ผลผลิต หมายถึง ผลผลิตที่กำหนดไว้ในเอกสารประกอบพระราชบัญญัติงบประมาณรายจ่ายประจำปีหรือพระราชบัญญัติงบประมาณรายจ่ายเพิ่มเติม

ความพร้อมทางด้านวิศวกรรม หมายถึง สถานการณ์ดำเนินงานทางด้านวิศวกรรม ก่อนที่จะดำเนินการก่อสร้างโครงการ ได้แก่ การศึกษาความเหมาะสม การสำรวจ การออกแบบ เป็นต้น

๔. หน้าที่ความรับผิดชอบ

ผู้อำนวยการสำนักงานชลประทานที่ ๒ เห็นชอบแผนงานงบประมาณรายจ่ายล่วงหน้าระยะปานกลาง เพื่อให้ส่วนราชการทบทวนเป้าหมายผลผลิตและประมาณการรายจ่ายล่วงหน้าตามยุทธศาสตร์และนโยบายการจัดสรรงบประมาณรายจ่ายประจำปี ซึ่งมีผลให้ต้องดำเนินการในปีงบประมาณถัดไป

ผู้อำนวยการส่วน/โครงการ ควบคุม กำกับ แนวทางการจัดทำแผนงานงบประมาณรายจ่ายล่วงหน้าระยะปานกลาง ระดับส่วน/โครงการ

ส่วน/โครงการที่เกี่ยวข้อง วางแผนการจัดทำแผนงานงบประมาณรายจ่ายล่วงหน้าระยะปานกลาง ระดับส่วน/โครงการ รวบรวมข้อมูลแผนงานก่อสร้างชลประทานในพื้นที่รับผิดชอบ และจัดลำดับความสำคัญของรายการ/งาน โดยพิจารณาจากข้อมูลการเตรียมความพร้อมของโครงการ พร้อมจัดทำ อัพเดทข้อมูลแผนงานงบประมาณรายจ่ายล่วงหน้าระยะปานกลางระดับส่วน/โครงการ

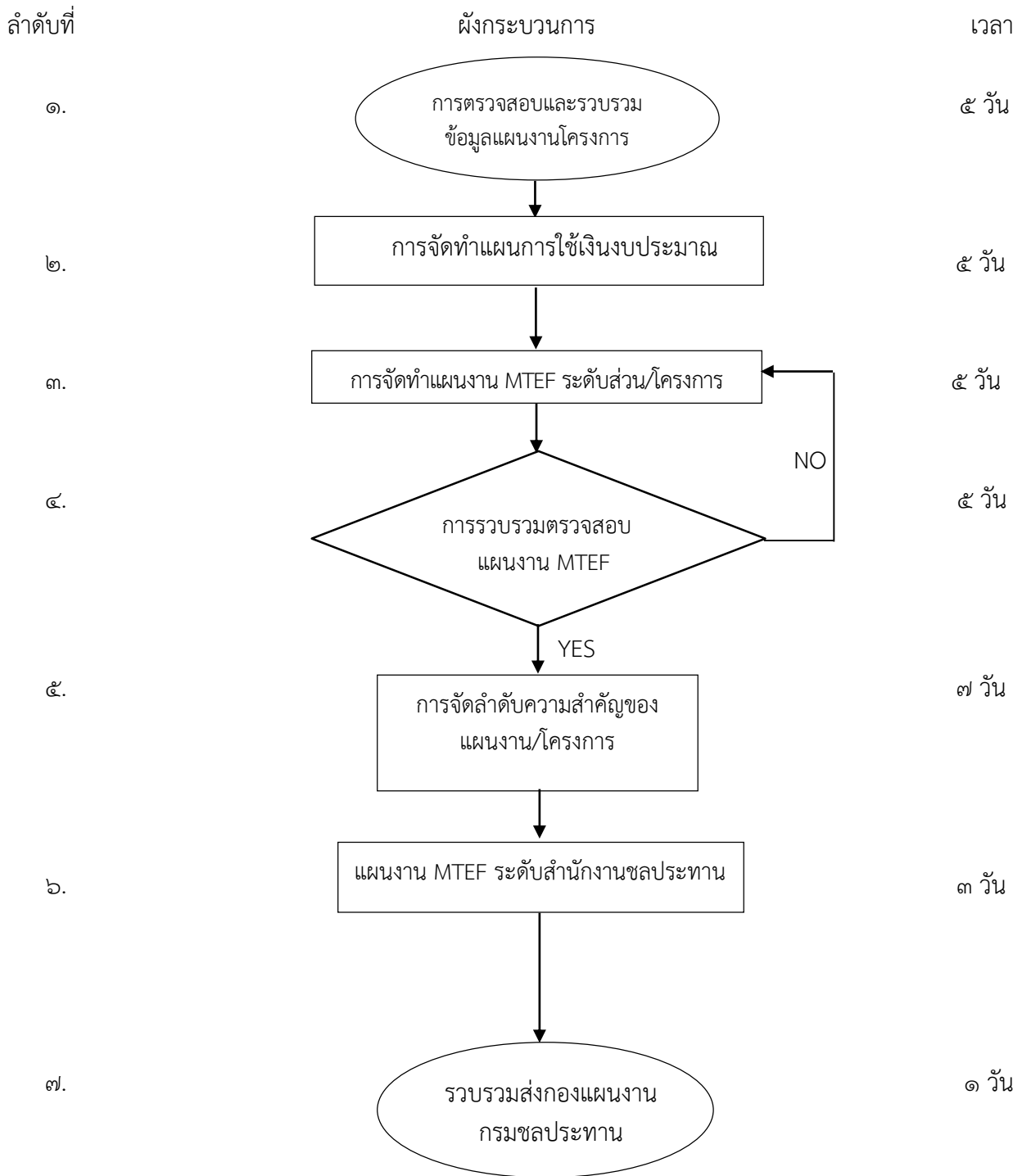
ฝ่ายแผนงานและงบประมาณ มีหน้าที่จัดทำแผนงานงบประมาณรายจ่ายล่วงหน้าระยะปานกลาง ระดับสำนักงาน โดยพิจารณาจัดลำดับความสำคัญของโครงการ

สรุปกระบวนการจัดทำแผนงานและงบประมาณรายจ่ายล่วงหน้าระยะปานกลาง (MTEF)

กระบวนการจัดทำแผนงานและงบประมาณรายจ่ายล่วงหน้าระยะปานกลาง (MTEF) ประกอบด้วยขั้นตอนสำคัญ ดังนี้

๑. การตรวจสอบและรวบรวมข้อมูลแผนงานก่อสร้างชลประทาน
๒. จัดทำแผนการใช้เงินงบประมาณ
๓. การจัดทำแผนงาน MTEF ระดับส่วน/โครงการ
๔. การรวบรวม/ตรวจสอบ แผนงาน MTEF
๕. การจัดลำดับความสำคัญของแผนงาน/โครงการ
๖. แผนงาน MTEF ระดับสำนักงานชลประทาน
๗. รวบรวมส่งกองแผนงาน กรมชลประทาน

Work Flow กระบวนการจัดวางระบบควบคุมภายใน

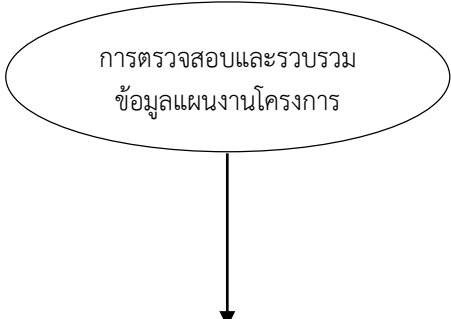
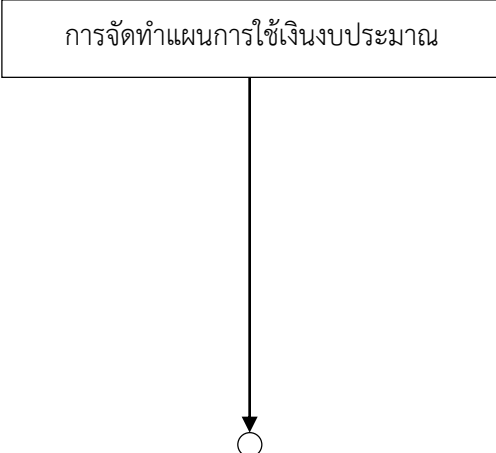


รวมระยะเวลาทั้งหมด ๓๑ วัน

๕. Work Flow

ชื่อกระบวนการ : การจัดทำแผนงานและงบประมาณรายจ่ายล่วงหน้าระยะปานกลาง (MTEF)

ตัวชี้วัดผลลัพธ์กระบวนการจัดทำคู่มือการปฏิบัติงาน : ระดับความสำเร็จของการจัดทำแผนงานและงบประมาณรายจ่ายล่วงหน้าระยะปานกลาง (MTEF)

ลำดับ	ผังกระบวนการ	ระยะเวลา	รายละเอียดงาน	มาตรฐานคุณภาพงาน	ผู้รับผิดชอบ
๑.	 <p>การตรวจสอบและรวบรวม ข้อมูลแผนงานโครงการ</p>	๕ วัน	รวบรวมรายละเอียดข้อมูลเบื้องต้นของโครงการในแผนก่อสร้างชลประทาน	ข้อมูลครบถ้วน	-ผู้อำนวยการส่วน -ผู้อำนวยการโครงการ -ฝ่ายแผนงานและ งบประมาณ
๒.	 <p>การจัดทำแผนการใช้เงินงบประมาณ</p>	๕ วัน	ตรวจสอบข้อมูลราคาค่าก่อสร้างโครงการ เพื่อวางแผนการขอรับงบประมาณในดำเนินงานงานแต่ละปี ตามสถานะความพร้อมด้านวิศวกรรม และความจำเป็นในพื้นที่	การประมาณราคาค่าก่อสร้างมีความถูกต้องตามหลักวิศวกรรม	-ผู้อำนวยการส่วน -ผู้อำนวยการโครงการ -ฝ่ายแผนงานและ งบประมาณ

ลำดับ	ผังกระบวนการ	ระยะเวลา	รายละเอียดงาน	มาตรฐานคุณภาพงาน	ผู้รับผิดชอบ
<p>๓.</p> <p>๔.</p>	<pre> graph TD Start(()) --> A[การจัดทำแผนงาน MTEF ระดับส่วน/โครงการ] A --> B{การรวบรวมตรวจสอบ แผนงาน MTEF} B -- YES --> End(()) B -- NO --> A </pre>	<p>๕ วัน</p>	<p>ส่วน/โครงการ จัดทำแผนงาน MTEF ตามแบบฟอร์มของกองแผนงาน กรมชลประทาน โดยจัดลำดับความสำคัญของโครงการ แยกตามแผนงาน/ผลผลิต</p> <p>สำนักฯ รวบรวมแผนงาน MTEF ในสังกัด และตรวจสอบความถูกต้องครบถ้วนของข้อมูล หากข้อมูลไม่ถูกต้อง แจ้งโครงการที่รับผิดชอบแก้ไข เพิ่มเติมข้อมูล</p>	<p>ข้อมูลตามแบบฟอร์ม MTEF ครบถ้วน สอดคล้องกับความพร้อมด้านวิศวกรรม ความจำเป็นเร่งด่วนในพื้นที่</p> <p>ข้อมูลตามแบบฟอร์ม MTEF ครบถ้วน</p>	<p>-ผู้อำนวยการส่วน/โครงการ</p> <p>-ผู้อำนวยการส่วนแผนงาน</p> <p>-ฝ่ายแผนงานและงบประมาณ</p>

ลำดับ	ผังกระบวนการ	ระยะเวลา	รายละเอียดงาน	มาตรฐานคุณภาพงาน	ผู้รับผิดชอบ
๕.			จัดลำดับความสำคัญของโครงการ โดยกำหนดกรอบวงเงินและพิจารณาความเหมาะสมของงานแยกตามแผนงาน/ผลผลิต รวมทั้งการสนับสนุนยุทธศาสตร์และนโยบายต่างๆ	แผนงาน MTEF รายปีมีความเหมาะสมกับกรอบวงเงินงบประมาณ ลำดับของโครงการมีความเหมาะสม	-ผู้อำนวยการส่วนแผนงาน -ฝ่ายแผนงานและงบประมาณ
๖.			จัดทำแผนงาน MTEF ระดับสำนักงานชลประทาน ตามแบบฟอร์ม	แผนงาน MTEF รายปีมีความเหมาะสมกับกรอบวงเงินงบประมาณ มีการกระจายงบประมาณอย่างทั่วถึง	-ผู้อำนวยการสำนักงานชลประทาน -ผู้อำนวยการส่วนแผนงาน -ฝ่ายแผนงานและงบประมาณ
๗.			จัดส่งแผนงาน MTEF ระดับสำนักงานชลประทาน ให้กองแผนงาน กรมชลประทาน		

๖. ขั้นตอนการปฏิบัติงาน

รายละเอียดงาน	ขั้นตอนการปฏิบัติงาน	ระเบียบ เอกสาร บันทึก แนวทางแบบฟอร์มที่ใช้	ผู้รับผิดชอบ	เงื่อนไขการปฏิบัติงาน
<p>๑. รวบรวมรายละเอียดข้อมูลเบื้องต้นของโครงการในแผนก่อสร้างชลประทาน</p>	<p>ส่วน/โครงการ รวบรวมรายละเอียดข้อมูลเบื้องต้นของแผนงานก่อสร้างชลประทานจากข้อมูลในพื้นที่ รายงานพิจารณาโครงการ/แบบก่อสร้างโครงการ</p>	<p>แบบฟอร์ม ๑ แผ่น ๑ โครงการ</p>	<p>-ผู้อำนวยการส่วน -ผู้อำนวยการโครงการ -ฝ่ายแผนงานและงบประมาณ</p>	
<p>๒. ตรวจสอบข้อมูลราคาค่าก่อสร้างโครงการเพื่อวางแผนการขอรับงบประมาณในดำเนินงานประจำปี ตามสถานะความพร้อมด้านวิศวกรรม และความจำเป็นในพื้นที่</p>	<p>ส่วน/โครงการตรวจสอบและประมาณราคาค่าก่อสร้างโครงการ รวมทั้งวางแผนการดำเนินการโครงการรายปี ตามสภาพความพร้อมทางด้านวิศวกรรม และความจำเป็นในพื้นที่</p>	<p>แบบฟอร์ม ๑ แผ่น ๑ โครงการ แบบฟอร์ม MTEF</p>	<p>-ผู้อำนวยการส่วน -ผู้อำนวยการโครงการ -ฝ่ายแผนงานและงบประมาณ</p>	
<p>๓. จัดทำแผนงาน MTEF ตามแบบฟอร์มของกองแผนงาน กรมชลประทาน โดยจัดลำดับความสำคัญของโครงการ แยกตามแผนงาน/ผลผลิต</p>	<p>ส่วน/โครงการจัดทำแผนงาน MTEF ตามแบบฟอร์มของกองแผนงาน กรมชลประทาน โดยกรอกข้อมูลให้ครบถ้วนและจัดลำดับความสำคัญของโครงการ แยกตามแผนงาน/ผลผลิต</p>	<p>แบบฟอร์ม MTEF</p>	<p>-ผู้อำนวยการส่วน/ โครงการ</p>	

รายละเอียดงาน	ขั้นตอนการปฏิบัติงาน	ระเบียบ เอกสาร บันทึก แนวทางแบบฟอร์มที่ใช้	ผู้รับผิดชอบ	เงื่อนไขการปฏิบัติงาน
<p>๔. รวบรวมแผนงาน MTEF ในสังกัด และตรวจสอบความถูกต้องครบถ้วนของข้อมูล หากข้อมูลไม่ถูกต้อง แจ้งโครงการที่รับผิดชอบแก้ไข เพิ่มเติมข้อมูล</p>	<p>สำนักฯ รวบรวมแผนงาน MTEF ของโครงการในสังกัด และตรวจสอบความถูกต้องครบถ้วนของข้อมูล</p>	<p>แบบฟอร์ม MTEF</p>	<p>-ผู้อำนวยการส่วน แผนงาน -ฝ่ายแผนงานและ งบประมาณ</p>	<p>หากข้อมูลไม่ถูกต้อง แจ้งโครงการที่รับผิดชอบแก้ไข เพิ่มเติมข้อมูล</p>
<p>๕. จัดลำดับความสำคัญของโครงการ โดยกำหนดกรอบวงเงินและพิจารณาความเหมาะสมของงานแยกตามแผนงาน/ผลผลิต รวมทั้งการสนับสนุนยุทธศาสตร์และนโยบายต่างๆ</p>	<p>สำนักฯ พิจารณาจัดลำดับความสำคัญของโครงการ โดยกำหนดกรอบวงเงินและพิจารณาความเหมาะสมของงานแยกตามแผนงาน/ผลผลิต</p>	<p>แบบฟอร์ม MTEF และกรอบวงเงินเสนอขอตั้งงบประมาณตามกรอบ MTEF</p>	<p>-ผู้อำนวยการส่วน แผนงาน -ฝ่ายแผนงานและ งบประมาณ</p>	

รายละเอียดงาน	ขั้นตอนการปฏิบัติงาน	ระเบียบ เอกสาร บันทึก แนวทางแบบฟอร์มที่ใช้	ผู้รับผิดชอบ	เงื่อนไขการปฏิบัติงาน
<p>๖. จัดทำแผนงาน MTEF ระดับสำนักงาน ชลประทาน ตามแบบฟอร์ม</p>	<p>สำนักฯ จัดทำแผนงาน MTEF ระดับ สำนักงานชลประทาน ตามแบบฟอร์ม โดยกรอกข้อมูลให้ถูกต้องครบถ้วน แยก ตามแผนงาน/ผลผลิต รวมทั้งการสนับสนุน ยุทธศาสตร์และนโยบายที่สำคัญ</p>	<p>แบบฟอร์ม MTEF และ กรอบวงเงินเสนอขอตั้ง งบประมาณตามกรอบ MTEF</p>	<p>-ผู้อำนวยการ สำนักงาน ชลประทาน -ผู้อำนวยการส่วน แผนงาน -ฝ่ายแผนงานและ งบประมาณ</p>	
<p>๗. จัดส่งแผนงาน MTEF ระดับสำนักงาน ชลประทาน ให้กองแผนงาน กรม ชลประทาน</p>	<p>สำนักฯ จัดส่งแผนงาน MTEF ระดับ สำนักงานชลประทาน ให้กองแผนงาน ใช้ ประกอบการวางแผนงบประมาณของกรม ชลประทาน</p>			

๗. ระบบติดตามประเมินผล

กระบวนการ	มาตรฐาน/คุณภาพงาน	วิธีการติดตามประเมินผล	ผู้ติดตาม/ ประเมินผล	ข้อเสนอแนะ
๑. การตรวจสอบและรวบรวมข้อมูล แผนงานโครงการ	ข้อมูลครบถ้วน	ติดตามการรวบรวมข้อมูลเบื้องต้น โครงการและจัดทำข้อมูล ๑ แผ่น ๑ โครงการ	-ผู้อำนวยการส่วน -ผู้อำนวยการโครงการ -ฝ่ายแผนงานและ งบประมาณ	
๒. การจัดทำแผนการใช้เงิน งบประมาณ	การประมาณราคาก่อสร้างมีความถูกต้องตาม หลักวิศวกรรม	ตรวจสอบความเหมาะสมของวงเงิน งบประมาณในแต่ละกิจกรรมของงาน ก่อสร้างชลประทาน	-ผู้อำนวยการส่วน -ผู้อำนวยการโครงการ -ฝ่ายแผนงานและ งบประมาณ	
๓. การจัดทำแผนงาน MTEF ระดับ ส่วน/โครงการ	ข้อมูลตามแบบฟอร์ม MTEF ครบถ้วน สอดคล้อง กับความพร้อมด้านวิศวกรรม ความจำเป็นเร่งด่วน ในพื้นที่	ตรวจสอบความถูกต้องครบถ้วนของ ข้อมูล โครงการที่มีความจำเป็นและ ความสอดคล้องกับยุทธศาสตร์	-ผู้อำนวยการส่วน/ โครงการ	
๔. การรวบรวมตรวจสอบแผนงาน MTEF	ข้อมูลตามแบบฟอร์ม MTEF ครบถ้วน	ตรวจสอบความถูกต้องครบถ้วนของ ข้อมูลตามแบบฟอร์ม MTEF	-ผู้อำนวยการส่วน แผนงาน -ฝ่ายแผนงานและ งบประมาณ	

กระบวนการ	มาตรฐาน/คุณภาพงาน	วิธีการติดตามประเมินผล	ผู้ติดตาม/ ประเมินผล	ข้อเสนอแนะ
๕. การจัดลำดับความสำคัญของ แผนงาน/โครงการ	แผนงาน MTEF รายปีมีความเหมาะสมกับกรอบ วงเงินงบประมาณ ลำดับของโครงการมีความ เหมาะสม	ตรวจสอบความจำเป็นเร่งด่วนในพื้นที่ และสอดคล้องกับยุทธศาสตร์	-ผู้อำนวยการส่วน แผนงาน -ฝ่ายแผนงานและ งบประมาณ	
๖. แผนงาน MTEF ระดับสำนักงาน ชลประทาน	แผนงาน MTEF รายปีมีความเหมาะสมกับกรอบ วงเงินงบประมาณ มีการกระจายงบประมาณอย่าง ทั่วถึง	ตรวจสอบความจำเป็นเร่งด่วนในพื้นที่ การกระจายงบประมาณในแต่ละพื้นที่	-ผู้อำนวยการสำนักงาน ชลประทาน -ผู้อำนวยการส่วน แผนงาน -ฝ่ายแผนงานและ งบประมาณ	
๗. รวบรวมส่งกองแผนงาน กรม ชลประทาน				

๘. เอกสารอ้างอิง

แนวคิดและหลักการการจัดทำกรอบงบประมาณรายจ่ายล่วงหน้าระยะปานกลาง, สำนักนโยบายและแผนงบประมาณ ปี ๒๕๕๖

๙. แบบฟอร์มที่ใช้

- ๙.๑ แบบฟอร์ม ๑ แผ่น ๑ โครงการ
- ๙.๒ แบบฟอร์มแผนงานและงบประมาณรายจ่ายล่วงหน้าระยะปานกลาง (MTEF)
- ๙.๓ กรอบวงเงินเสนอขอตั้งงบประมาณตามกรอบงบประมาณรายจ่ายล่วงหน้าระยะปานกลาง (MTEF)

รายละเอียดตามเอกสารภาคผนวกที่แนบ

ภาคผนวก

ภาคผนวก

การจัดทำแผนงบประมาณระยะปานกลาง (Medium Terms Expenditure Framework : MTEF)

■ MTEF คืออะไร

เป็นการจัดสรรงบประมาณรายจ่ายล่วงหน้าระยะปานกลาง (Medium Term Expenditure Framework : MTEF) ที่สื่อความเชื่อมโยงระหว่างงบประมาณและผลผลิต เพื่อให้เกิดผลงานตามที่ได้กำหนดไว้

คำนิยาม การจัดทำกรอบงบประมาณรายจ่ายล่วงหน้าระยะปานกลาง (Medium Term Expenditure Framework : MTEF) หมายถึง การจัดทำกรอบประมาณการงบประมาณรายจ่ายล่วงหน้าระยะ 3 - 5 ปี ซึ่งจะแสดงภาพรวมของภาระงบประมาณที่จะเกิดขึ้นในอนาคต ภายใต้การดำเนินงานตามนโยบาย/ยุทธศาสตร์ที่ดำเนินการในปัจจุบัน

ระยะเวลาของ MTEF จะประกอบด้วย งบประมาณรายจ่ายประจำปี และประมาณการรายจ่ายล่วงหน้า โดยหลักสากลทั่วไปจะให้ระยะเวลาของแผนระยะปานกลางประมาณ 3 - 5 ปี

มีลักษณะเป็น Rolling Plan ซึ่งจะต้องมีการปรับประมาณการรายจ่ายล่วงหน้าทุกปี เมื่อเริ่มต้นการจัดทำงบประมาณรายจ่ายประจำปีของปีถัดไป เนื่องจากอาจมีการเปลี่ยนแปลงในปัจจุบันต่างๆ เช่น นโยบาย/ยุทธศาสตร์ใหม่ ที่รัฐบาลกำหนดให้เป็นยุทธศาสตร์การจัดสรรงบประมาณรายจ่ายประจำปีของปีนั้นๆ สภาพการทางเศรษฐกิจและสังคมผลการดำเนินงานของส่วนราชการ เป็นต้น

การอนุมัติงบประมาณ รัฐสภาจะอนุมัติงบประมาณปีเดียว เช่นเดียวกับที่ปฏิบัติอยู่ในปัจจุบัน ส่วนตัวเลขประมาณการรายจ่ายล่วงหน้าจะเป็นข้อมูลที่แสดงให้เห็นภาพของภาระงบประมาณที่เกิดขึ้นจากนโยบายปัจจุบันของรัฐบาล

■ ทำไมต้องใช้ MTEF

1. การจัดทำงบประมาณรายจ่ายแบบปีต่อไป เป็นระยะเวลาที่สั้นไปสำหรับ การทำข้อมูลผลการปฏิบัติงานมาตัดสินใจทำงบประมาณปีต่อไป
2. การจัดทำงบประมาณในปัจจุบันเป็นงบประมาณแบบปีต่อปี หน่วยงานไม่ทราบว่าต่อไปจะได้รับงบประมาณเท่าไร ทำให้ไม่สามารถวางแผนได้สอดคล้องกับงบประมาณที่ได้รับ
3. การบริหารงานเป็นไปอย่างยากลำบากเนื่องจากงบประมาณที่ได้รับแต่ละปีไม่แน่นอน
4. หน่วยงานมองไม่เห็นความสำคัญของการวางแผน ไม่ทราบว่าปีต่อไปจะได้รับงบประมาณเท่าไรและเมื่อได้รับงบประมาณก็จะน้อยกว่าที่วางแผนไว้มาก และไม่ให้ความสำคัญกับการวางแผน

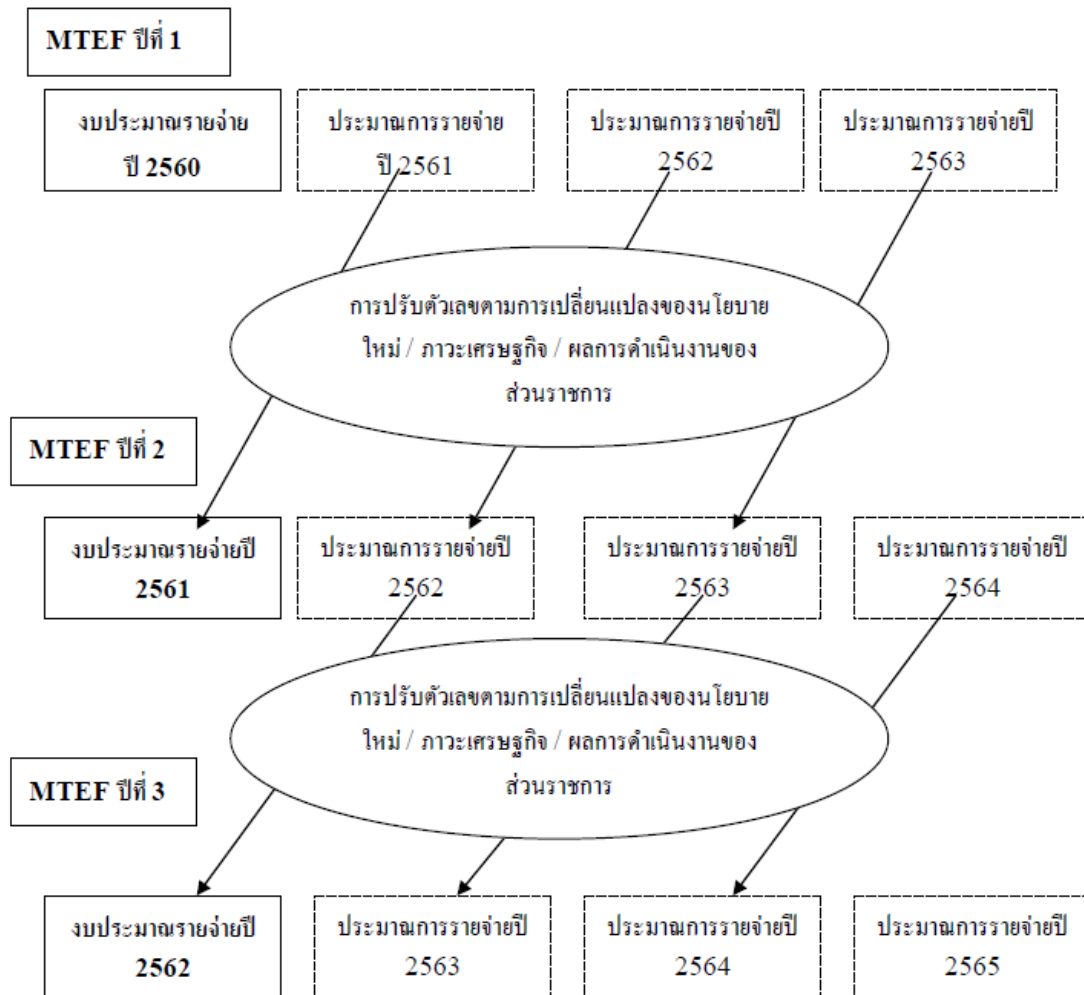
■ ประโยชน์ของ MTEF

เพื่อให้ส่วนราชการ รัฐวิสาหกิจ และหน่วยงานอื่นภาครัฐ ทบทวนเป้าหมายผลผลิตและประมาณการรายจ่ายล่วงหน้าตามนโยบายต่อเนื่อง ตามยุทธศาสตร์การจัดสรรงบประมาณปีงบประมาณ พ.ศ.2560 ซึ่งมีผลให้ต้องดำเนินการต่อไปในปีงบประมาณ พ.ศ.2561 และประมาณการเป้าหมายผลผลิต รวมทั้งประมาณการรายจ่ายล่วงหน้าของผลผลิตที่จะดำเนินการ ตามนโยบายใหม่ที่สอดคล้องกับยุทธศาสตร์การจัดสรรงบประมาณรายจ่ายประจำปีงบประมาณ พ.ศ.2560 ทั้งนี้ เพื่อใช้เป็นฐานข้อมูลของประเทศในการวางแผนงบประมาณ และเป็นข้อมูลประกอบการตัดสินใจของรัฐบาลในการกำหนดทางเลือกของการจัดสรรงบประมาณรายจ่ายให้สอดคล้องกับลำดับความสำคัญของเป้าหมายเชิงยุทธศาสตร์ นโยบายการคลังระยะปานกลาง และเป้าหมายทางเศรษฐกิจของประเทศ

หน่วยงานภาครัฐภายใต้ระบบงบประมาณแบบมุ่งเน้นผลงาน มีภารกิจต้องจัดทำแผนงบประมาณ โดยการเชื่อมโยงรายละเอียดจากแผนปฏิบัติการ (Action Plan) ไปเป็นกรอบงบประมาณล่วงหน้าระยะปานกลาง (MTEF) ซึ่งเป็นแผนการล่วงหน้าระยะ 4 ปี เพื่อใช้เป็นเอกสารคำของบประมาณรายจ่ายประจำปีของรัฐบาล และใช้เป็นกรอบทิศทางการวางแผนปฏิบัติการประจำปีขององค์กรที่ต้องวิเคราะห์เชื่อมโยงกับทิศทางและกลยุทธ์ขององค์กร

การทำงานงบประมาณรายจ่ายล่วงหน้า 4 ปี ทำให้สามารถวางแผนได้สอดคล้องกับงบประมาณ ทำให้หน่วยงานเห็นความสำคัญของการวางแผน ทำให้มองเห็นแนวทางบรรลุเป้าหมายของงานที่ยากและต้องใช้เวลา

แผนภูมิแสดงองค์ประกอบและการทบทวนหรือปรับประมาณการรายจ่ายล่วงหน้าระยะปานกลาง





แผนงาน/โครงการของรัฐ

1. ชื่อโครงการ

ชื่อภาษาไทย _____

ชื่อภาษาอังกฤษ _____

2. เหตุผลความจำเป็นและวัตถุประสงค์ของโครงการ

2.1 เหตุผลความจำเป็น

.....
.....
.....

2.2 วัตถุประสงค์ของโครงการ

.....
.....
.....

3. สารสำคัญของโครงการ

3.1

3.2

3.3

4. ผู้ดำเนินการ (หน่วยงานดำเนินการ)

.....

5. สถานที่ที่จะดำเนินการ

เฉพาะจังหวัด

ทั่วประเทศ

พื้นที่ดำเนินการ

จังหวัด	อำเภอ	ตำบล

6. ขั้นตอนและระยะเวลาดำเนินการ

.....
.....
.....
.....



7. ผลผลิตของโครงการ (OUTPUT)

.....

.....

8. ผลลัพธ์ของโครงการ (OUTCOME)

- ด้านบวก

.....

- ด้านลบ

.....

9. ผลกระทบและมาตรการป้องกัน (IMPACT)

- ด้านบวก

.....

- ด้านลบ

.....

10. งบประมาณการค่าใช้จ่าย

ผลผลิต

กิจกรรม

กิจกรรมย่อย

- จำนวนเงิน (ทั้งโครงการ)

บาท

ผูกพัน

ปี

ต่อเนื่อง

ปี

ปีเดียว

- ที่มาของเงิน

งบประมาณปกติ

งบประมาณจังหวัด

งบประมาณเงินกู้

อื่น ๆ ระบุ

ปีดำเนินการ	จ้างเหมา (บาท)	ค่าควบคุมงาน(บาท)	ดำเนินการเอง(บาท)	หมายเหตุ
ปีที่ 1				
ปีที่ 2				
ปีที่ 3				
ปีที่ 4				
ปีที่ 5				

11. สอบถามข้อมูลได้ที่ (ผู้รับผิดชอบโครงการ)

ชื่อ-สกุล

ตำแหน่ง

กรม

โทรศัพท์

สังกัด

E-mail

โทรสาร

กรมชลประทาน กระทรวงเกษตรและสหกรณ์

2

ลงชื่อ..... (ผู้รับรองข้อมูล)

(.....)



12. แผนที่โครงการ :

พิกัด	พิกัด UTM (E)
ระวาง	พิกัด UTM (N)
ชื่อลุ่มน้ำ	รหัสลุ่มน้ำ
ประเภทโครงการ		

ภาพแผนที่ 1:50,000

คำอธิบายการกรอกข้อมูลแบบฟอร์ม 1 แผ่น 1 โครงการ

1. ชื่อโครงการ

ให้ระบุทั้งชื่อภาษาไทยและชื่อภาษาอังกฤษ โดยชื่อของโครงการควรประกอบไปด้วยคำสำคัญ (Key Words) ที่สื่อและสะท้อนถึงเป้าหมายของโครงการ เช่น โครงการฝายน้ำแม่ปานพร้อมระบบส่งน้ำบ้านทุ่งแพะ เป็นต้น

2. เหตุผลความจำเป็นและวัตถุประสงค์ของโครงการ

2.1 เหตุผลความจำเป็น

เนื้อหาสาระสำคัญของเหตุผลความจำเป็น ต้องครอบคลุมประเด็นคำถามต่างๆ ดังนี้

- อะไรคือต้นเหตุของปัญหา/ความต้องการ เช่น บุคคล/กลุ่มบุคคล/องค์กรใด หรือเกิดจากเหตุการณ์ใด เป็นต้น
- สภาพปัจจุบันของปัญหา/ความต้องการเป็นอย่างไร (ระดับความรุนแรงของปัญหา เป็นต้น)
- แนวโน้มของปัญหา/ความต้องการในระยะสั้น และระยะยาวเป็นอย่างไร
- ในปัจจุบันปัญหา/ความต้องการได้รับการแก้ไข/ตอบสนองโดยหน่วยงานใดหรือไม่ อย่างไร และวิธีการแก้ไขดังกล่าวมีความเหมาะสมและพอเพียงหรือไม่
- โครงการจะสามารถแก้ปัญหา/ตอบสนองความต้องการนั้นได้อย่างไร และดีกว่าวิธีการที่ใช้อยู่ในปัจจุบันหรือไม่อย่างไร

2.2 วัตถุประสงค์ของโครงการ

เนื้อหาสาระสำคัญของวัตถุประสงค์โครงการ ต้องครอบคลุมข้อมูลสำคัญ ดังนี้

- โครงการสามารถตอบสนองความต้องการของกลุ่มเป้าหมาย/ผู้มีส่วนได้ส่วนเสียหรือไม่ อย่างไร เช่น เพื่อเป็นแหล่งเก็บกักน้ำเพื่อการอุปโภค-บริโภค ให้แก่ราษฎร หมู่ที่ 4 บ้านทุ่งแพะ ตำบลเมืองปาน อำเภอเมืองปาน จังหวัดลำปาง
- โครงการมีประโยชน์ในด้านใดบ้าง เช่น สามารถส่งน้ำให้พื้นที่การเกษตร จำนวน 400 ไร่ ในฤดูแล้ง และจำนวน 400 ไร่ ในฤดูฝน

3. สาระสำคัญของโครงการ

ให้ระบุกิจกรรมสำคัญของโครงการ เช่น โครงการฝายน้ำแม่ปานพร้อมระบบส่งน้ำบ้านทุ่งแพะ มีกิจกรรมที่สำคัญ ได้แก่ ก่อสร้างฝายคอนกรีต สันฝายสูง 2.5 เมตร สันฝายยาว 20 เมตร พร้อมอาคารประกอบ มีคลองตาดคอนกรีตฝั่งซ้าย ความยาว 1,620 เมตร พร้อมอาคารประกอบ มีคลองตาดคอนกรีตฝั่งขวา ความยาว 2,350 เมตร พร้อมอาคารประกอบ เป็นต้น

4. หน่วยงานดำเนินการ

ให้ระบุหน่วยงานที่รับผิดชอบการดำเนินโครงการให้แล้วเสร็จตามเป้าหมายที่วางไว้ เช่น โครงการชลประทานลำปาง สำนักงานชลประทานที่ 2 หรือโครงการก่อสร้าง 2 สำนักงานชลประทานที่ 2

5. สถานที่ที่จะดำเนินการ

ในการดำเนินโครงการใดๆ ให้ระบุขอบเขตของพื้นที่ดำเนินการให้ชัดเจนว่า แผนงาน/โครงการ ดังกล่าว มีขอบเขตของพื้นที่ดำเนินการที่ใดบ้าง ได้แก่ เฉพาะจังหวัดใดจังหวัดหนึ่ง หรือมีพื้นที่ดำเนินการ มากกว่า 1 จังหวัด หรือ มีพื้นที่ดำเนินการทั่วประเทศ ให้ระบุตำบล อำเภอ จังหวัดที่จะดำเนินการให้ชัดเจน เช่น

จังหวัด	อำเภอ	ตำบล
ลำปาง	เมือง	บ่อแฮ้ว

6. ขั้นตอนและระยะเวลาดำเนินการ

สาระสำคัญของขั้นตอนการดำเนินงานและระยะเวลาดำเนินการ ให้ระบุระยะเวลาดำเนินงาน ทั้งโครงการจากนั้นให้แยกรายละเอียดเป็นรายการกิจกรรม เช่น โครงการก่อสร้างอ่างเก็บน้ำห้วยแม่หนึ่ง อันเนื่องมาจากพระราชดำริ ใช้ระยะเวลาก่อสร้างทั้งสิ้น 2 ปี (พ.ศ. 2559-2560) ประกอบด้วย

- ก่อสร้างทำนบดินห้วยงาน ใช้ระยะเวลาดำเนินการ 2 ปี (พ.ศ. 2559 - 2560)
- ก่อสร้างระบบส่งน้ำ ใช้ระยะเวลาดำเนินการ 1 ปี (พ.ศ. 2560 - 2560)
- ก่อสร้าง..... ใช้ระยะเวลาดำเนินการ ปี (พ.ศ..... -)

7. ผลผลิตของโครงการ (OUTPUT)

ผลผลิตของโครงการ คือ สิ่งที่ได้รับจากการดำเนินโครงการ สามารถจับต้องได้ทางกายภาพ และสามารถวัดผลได้อย่างชัดเจน เช่น อ่างเก็บน้ำ ขนาด 500,000 ลูกบาศก์เมตร, คลองส่งน้ำ จำนวน 3 สาย ความยาวรวม 2.5 กิโลเมตร หรือ ฝ่าย 1 แห่ง ขนาดกว้าง 20 เมตร สูง 3 เมตร เป็นต้น

8. ผลลัพธ์ของโครงการ (OUTCOME)

ผลลัพธ์ของโครงการ คือ ผลที่ได้รับจากการใช้ประโยชน์ผลผลิตของโครงการในมิติต่างๆ ทั้งใน ด้านบวกและด้านลบ ซึ่งประกอบด้วยผลลัพธ์ด้านเศรษฐกิจ สังคม สิ่งแวดล้อม และคุณภาพชีวิต รวมถึงความพึงพอใจที่เกิดขึ้นของกลุ่มเป้าหมาย ตัวอย่างผลลัพธ์ของโครงการ เช่น

ด้านบวก

- ราษฎรในตำบลเมืองปาน มีน้ำเพื่อการอุปโภคบริโภคในฤดูแล้ง จำนวน 100,000 ลูกบาศก์เมตร
- พื้นที่ชลประทาน จำนวน 1,000 ไร่
- พื้นที่รับประโยชน์ 400 ไร่
- คริวเรือนได้รับประโยชน์ 50 คริวเรือน

ด้านลบ

- พื้นที่ป่าไม้ถูกทำลาย 15 ไร่
- มีการเวนคืนพื้นที่ของราษฎร จำนวน 50 ไร่

9. ผลกระทบของโครงการและมาตรการป้องกัน (IMPACT)

ผลกระทบของโครงการ คือ ผลที่ตามมาจากการดำเนินโครงการ ทั้งระหว่างกระบวนการนำส่งผลผลิตและการใช้ประโยชน์โครงการ ซึ่งต้องพิจารณาผลที่เกิดขึ้นกับกลุ่มเป้าหมายและผู้ที่มีใช้กลุ่มเป้าหมาย ประกอบด้วย ผลกระทบด้านเศรษฐกิจ สังคม สิ่งแวดล้อม และคุณภาพชีวิต ตัวอย่างผลกระทบของโครงการ เช่น

ด้านบวก

- จากการมีน้ำเพื่อการเกษตรอย่างพอเพียงในการทำการเกษตร ซึ่งจะส่งผลในเรื่องผลผลิตต่อไร่สูงขึ้นและจะทำให้เกษตรกรมีรายได้เพิ่มขึ้น

ด้านลบ

- ต้องมีการอพยพราษฎรบางส่วนออกจากพื้นที่ เนื่องจากอยู่ในเขตก่อสร้าง หรือพื้นที่น้ำท่วมซึ่งได้ มีการทำความเข้าใจกับราษฎรในพื้นที่ และได้จัดเตรียมพื้นที่ใหม่ทดแทนให้หรือเตรียมจ่ายค่าชดเชยค่ารื้อย้ายทรัพย์สินให้แล้ว

10. งบประมาณที่ต้องใช้ในการดำเนินการ

แยกเป็น 2 กรณี คือ

- โครงการ/รายการที่ดำเนินการแล้วเสร็จใน 1 ปี ให้ระบุจำนวนเงินที่ต้องใช้ในการก่อสร้างทั้งหมด พร้อมทั้งแหล่งที่มาของงบประมาณดังกล่าว เช่น ปรับปรุงระบบส่งน้ำฝายแม่ยา ระยะ 2 ใช้งบประมาณทั้งสิ้น 10,000,000 บาท ที่มาของงบประมาณ ได้แก่ งบประมาณรายจ่ายประจำปี (งบปกติ) หรือ โครงการระบบส่งน้ำอ่างเก็บน้ำแม่กองป็น ระยะ 2 ใช้งบประมาณ 10,000,000 บาท ที่มาของงบประมาณ ได้แก่ โครงการตามแผนบูรณาการเสริมสร้างความเข้มแข็งและยั่งยืนให้กับเศรษฐกิจภายในประเทศ งบประมาณรายจ่ายเพิ่มเติมประจำปีงบประมาณ พ.ศ. ๒๕๖๐ ของกลุ่มจังหวัดภาคเหนือตอนบน ๑

- โครงการ/รายการที่ต้องผูกพันงบประมาณ (ดำเนินการมากกว่า 1 ปี) ต้องระบุจำนวนเงินให้สอดคล้องกับ ที่ระบุไว้ใน MASTER PLAN

11. ผู้รับผิดชอบโครงการ

ผู้รับผิดชอบโครงการ คือ ผู้ที่สามารถอธิบายรายละเอียดของแผนงาน/โครงการได้อย่างชัดเจน สามารถตอบข้อซักถามถึงที่มาและความสำคัญของโครงการได้โดยขอให้กรอกรายละเอียดเกี่ยวกับผู้รับผิดชอบโครงการให้ครบถ้วนตามที่กำหนดไว้

12. แผนที่โครงการ

แผนที่โครงการ คือ แผนที่ที่แสดงที่ตั้งของโครงการ โดยระบุชื่อโครงการ ที่ตั้งและพิกัดของโครงการอย่างชัดเจน

ตารางสถานภาพ และรายละเอียดแผนงาน / โครงการ งบประมาณรายจ่ายลงหน้าระยะปานกลาง (MTEF ปี 2561-2568) กรมชลประทาน

(1)	(2)	(3)	(4)				(5)	(6)	(7)	(8)	(9)	(10)	(11)	(12)	(13)	(14)	(15)	(16)	(17)	(18)	(19)	(20)	(21)	(22)	(23)	(24)	(25)	(26)	(27)	(28)	(29)	(30)	(31)	(32)	(33)	(34)	(35)	(36)	(37)	(38)	(39)	(40)	(41)	(42)	(43)	(44)	(45)	(46)	(47)	(48)	(49)				
รหัสโครงการ ในระบบ Cenproject	สำนัก/กอง	ลำดับที่	ชื่อแผนงาน / โครงการ / รายการ				สถานที่ดำเนินการ				ผลประโยชน์ที่ได้รับ													สถานะภาพความพร้อมโครงการ										แผนการใช้งบประมาณ (- หน่วยล้านบาท ทศนิยม 4 ตำแหน่ง)										หน่วยงาน รับผิดชอบ	หมายเหตุ										
							หมู่บ้าน	ตำบล	อำเภอ	จังหวัด	พ.ท.ชลประทานมี ระบบส่งน้ำ (ไร่)	พ.ท.รับ ประโยชน์ (ไร่)	ระยะทาง (กม.)	ความจุ เพิ่มขึ้น (ล้าน ลบ.ม.)	ปริมาณน้ำ ใช้การ (ล้าน ลบ. ม.)	จำนวน ครัวเรือนที่ ได้รับ ประโยชน์	ปริมาณน้ำ ใช้การ (ล้าน ลบ.ม.)	จ้างแรงงาน (คน)	ตัวชี้วัดอื่นๆ ตามยุทธศาสตร์/ แผนแม่บท	ชื่อตัวชี้วัด (หน่วยนับ)	ค่าเป้าหมาย	ด้านที่ดิน	ด้านขอใช้พื้นที่ป่า	ศึกษา	สำรวจ	ออกแบบ	ปีที่เริ่มก่อสร้าง	ปีที่จบการก่อสร้าง	ระยะเวลาดำเนินงาน(รับ)	ประเภทงบประมาณ	ค่าก่อสร้าง ทั้งโครงการ	เริ่ม -2560	2561	2562	2563	2564	2565	2566	2567	2568	2569-จบ														
			หมู่ที่	ย่อย	LAT	LONG	ยุทธศาสตร์น้ำ	ผลผลิต/โครงการ	ประเภทงาน	ลักษณะงาน	ประเภทงบประมาณ	ความคุ้มค่า	ปริมาณน้ำ ใช้การ (ล้าน ลบ. ม.)	จำนวน ครัวเรือนที่ ได้รับ ประโยชน์	ปริมาณน้ำ ใช้การ (ล้าน ลบ.ม.)	จ้างแรงงาน (คน)	ตัวชี้วัดอื่นๆ ตามยุทธศาสตร์/ แผนแม่บท	ชื่อตัวชี้วัด (หน่วยนับ)	ค่าเป้าหมาย	ด้านที่ดิน	ด้านขอใช้พื้นที่ป่า	ศึกษา	สำรวจ	ออกแบบ	ปีที่เริ่มก่อสร้าง	ปีที่จบการก่อสร้าง	ระยะเวลาดำเนินงาน(รับ)	ประเภทงบประมาณ	ค่าก่อสร้าง ทั้งโครงการ	เริ่ม -2560	2561	2562	2563	2564	2565	2566	2567	2568	2569-จบ																
			รวมทั้งสิ้น																																																				

*** ขอให้กรอกข้อมูลตามความเป็นจริง และกรอกข้อมูลให้ครบถ้วนทุกช่อง

คำอธิบายในการกรอกข้อมูลตาราง MTEF

col	หัวข้อ	CODE	ความหมาย
1	รหัสโครงการในระบบ Cenproject	xxxxxxxx xxxx	ระบุข้อมูลรหัสโครงการให้ตรงกับข้อมูลในระบบ Cenproject และข้อมูล Mtef ที่ตั้งจากระบบ Cenproject
2	สำนัก/กอง	สขป.../ กพท.../	สำนักงานชลประทานที่ 1 - 17 , สำนักพัฒนาแหล่งน้ำขนาดใหญ่ , กองพัฒนาแหล่งน้ำขนาดกลาง เป็นต้น
3	ลำดับที่	1,2,3...	ลำดับความสำคัญของรายการ
4	ชื่อแผนงาน/โครงการ/รายการ	ระบุชื่อรายการ
5-12	สถานที่ดำเนินการ	ระบุชื่อ หมู่บ้าน , ตำบล , อำเภอ และ จังหวัด กลุ่มน้ำหลัก กลุ่มน้ำย่อย พิกัด LAT LONG ทศนิยม 4 ตำแหน่ง
13	ยุทธศาสตร์บริหารจัดการทรัพยากรน้ำ	2	ยุทธศาสตร์ที่ 2 การสร้างความมั่นคงของน้ำภาคการผลิต (เกษตรและอุตสาหกรรม)
		3	ยุทธศาสตร์ที่ 3 การจัดการน้ำท่วมและอุทกภัย
		4	ยุทธศาสตร์ที่ 4 การจัดการคุณภาพน้ำ
		อื่นๆ	ที่ไม่อยู่ในยุทธศาสตร์บริหารจัดการทรัพยากรน้ำ เช่น งานโครงการอันเนื่องมาจากพระราชดำริ
14	ผลผลิต/โครงการ อ่างอิง ปึงบประมาณ 2562	1	ผลผลิตการจัดการน้ำชลประทาน (กำจัดวัชพืช,งานบำรุงรักษา,งานปรับปรุงสะพาน , ที่ทำการบ้านพัก เป็นต้น)
		2	โครงการส่งเสริมการดำเนินงานอันเนื่องมาจากพระราชดำริ (ศูนย์พัฒนา พรด.,ซ่อมแซมโครงการ พรด, ก่อสร้างแหล่งน้ำสนับสนุนโครงการอันเนื่องมาจาก พรด. เป็นต้น)
		3	โครงการปรับปรุงงานชลประทาน (งานปรับปรุงเฉพาะจุด+งานปรับปรุงโครงการ ขุดลอก ซ่อมแซมโครงการชลประทาน)
		4	โครงการจัดหาแหล่งน้ำและเพิ่มพื้นที่ชลประทาน (ขป.กลาง,ขป.เล็ก,แก้มลิง)
		5	โครงการป้องกันและบรรเทาภัย
		6	โครงการจัดการคุณภาพน้ำ
		7	โครงการชลประทานขนาดใหญ่
		8	กองทุนจัดรูปที่ดิน
		9	โครงการภายใต้แผนพัฒนาพื้นที่ระดับภาค
		10	โครงการส่งเสริมการใช้ยางในหน่วยงานภาครัฐ
15	ประเภทงาน	1	ก่อสร้างโครงการชลประทานใหญ่
		2	ก่อสร้างโครงการชลประทานกลาง
		3	ก่อสร้างแหล่งน้ำและระบบส่งน้ำเพื่อชุมชน/ชนบท (ขป.เล็ก)
		4	ก่อสร้างแหล่งน้ำและระบบส่งน้ำในพื้นที่หมู่บ้านป้องกันตนเองชายแดน (ปชด.)
		5	ก่อสร้างสถานีสูบน้ำด้วยไฟฟ้าพร้อมระบบส่งน้ำ
		6	ก่อสร้างและพัฒนาแหล่งน้ำในพื้นที่รับน้ำ (แก้มลิง)
		7	การปรับปรุงงานชลประทาน
		8	ก่อสร้างแหล่งน้ำสนับสนุนโครงการอันเนื่องมาจากพระราชดำริ
		9	ป้องกันและบรรเทาอุทกภัย
		10	การจัดการคุณภาพน้ำ
		11	การจัดการงานชลประทาน (ซ่อมแซม บำรุงรักษา)
		12	ด้านการเตรียมความพร้อม ศึกษา สำรวจ ออกแบบ รายงานความเหมาะสม
		13	กองทุนจัดรูปที่ดิน
		14	อื่นๆ
16	ลักษณะงาน ตามฟอร์มขอตั้ง 2563		** 1-8 ลักษณะงานก่อสร้างใหม่เพื่อเปิดพื้นที่ชลประทานใหม่ หรือได้รับผลประโยชน์เพิ่มใหม่
			** 9-11 ลักษณะงานก่อสร้างในพื้นที่เดิม เพื่อบำรุงรักษาและเพิ่มประสิทธิภาพ
		1	ก่อสร้างอ่างเก็บน้ำ
		2	ก่อสร้างระบบส่งน้ำชลประทาน
		3	ก่อสร้างฝาย
		4	ก่อสร้างสถานีสูบน้ำ
		5	ก่อสร้างประตูระบายน้ำ / เขื่อนระบายน้ำ
		6	ก่อสร้างระบบระบายน้ำ / คันกันน้ำ / พนังกันน้ำ / ท่อระบายน้ำ / อาคารป้องกันตลิ่ง

คำอธิบายในการกรอกข้อมูลตาราง MTEF

col	หัวข้อ	CODE	ความหมาย
		7	ก่อสร้างแก้มลิง
		8	ก่อสร้างระบบผันน้ำ
		9	งานซ่อมแซม บำรุงรักษา / งานซ่อมพระราชดำริ
		10	ปรับปรุงโครงการเดิม
		11	จัดรูปที่ดิน จัดระบบน้ำ
		12	โครงการศึกษาสำรวจออกแบบ รายงานความเหมาะสม
		13	ก่อสร้างอื่นๆ ที่ไม่อยู่ใน 1-12 เช่น ปรับปรุงทางและสะพาน , ปรับปรุงระบบสาธารณูปโภค , ก่อสร้างส่วนประกอบอื่น , ค่าควบคุมงาน ฯลฯ
17	ประเภทระบบกระจายน้ำ	หัวงาน เช่น ก่อสร้างอ่าง ฝาย สถานีสูบน้ำใหม่ ที่ไม่มีระบบส่งน้ำ
		ระบบส่งน้ำ เช่น งานก่อสร้างระบบใหม่จากหัวงานเดิม
		หัวงานพร้อมระบบส่งน้ำ เช่น งานก่อสร้างอ่างเก็บน้ำพร้อมระบบส่งน้ำใหม่
		ระบบระบายน้ำ เช่น ประตูระบายน้ำ คลองระบายน้ำ
		อื่นๆ
18-27	ผลประโยชน์ที่ได้รับ	ระบุจำนวน พื้นที่รับประโยชน์ พื้นที่ชลประทาน ความจุ (ความจุรวม,ความจุเดิม,ความจุที่เพิ่มขึ้น) ปริมาณน้ำใช้การ (ล้าน ลบ.ม.ต่อปี) คริวเรือน และการจ้างแรงงาน (คน)
			พื้นที่ชลประทานที่เพิ่มขึ้น หมายถึงพื้นที่ชลประทานที่มีระบบส่งน้ำใหม่ ไม่ทับซ้อนพื้นที่ชลประทานเดิม
			พื้นที่รับประโยชน์ที่เพิ่มขึ้น ให้หมายถึงตามประเภทกิจกรรม ดังนี้
			- พื้นที่ชลประทานเดิมได้รับการปรับปรุง สำหรับโครงการปรับปรุงงานชลประทาน
			- พื้นที่ได้รับการป้องกันและลดผลกระทบจากอุทกภัย สำหรับโครงการป้องกันและบรรเทาภัยจากน้ำ
			- พื้นที่ได้รับการป้องกันระดับความเค็ม สำหรับโครงการจัดการคุณภาพน้ำ
			**พื้นที่รับประโยชน์ที่เพิ่มขึ้นจะต้องเป็นพื้นที่เปิดใหม่หรือได้รับประโยชน์เพิ่มขึ้นเช่นมีประสิทธิภาพเพิ่มขึ้นจากเดิม ซึ่งไม่รวมหรือซ้ำซ้อนกับพื้นที่เดิมซึ่งไม่ได้รับประโยชน์เพิ่มขึ้นจากแผนงาน
			ตัวชี้วัดอื่นๆ ได้แก่ ตัวชี้วัดนอกเหนือจากที่กำหนดในแบบฟอร์ม อาทิ เช่น
			- ปริมาณการใช้อย่าง (ตัน) สำหรับกิจกรรมการส่งเสริมการใช้อย่าง
			- ปริมาณดินที่ขุดลอก (ลบ.ม.) สำหรับกิจกรรมขุดลอก
			- ปริมาณวัชพืช (ตัน) สำหรับกิจกรรมกำจัดวัชพืช
			- จำนวนพื้นที่ชลประทานที่บริหารจัดการน้ำ (ไร่) สำหรับกิจกรรมบริหารการส่งน้ำ
			- ตัวชี้วัดอื่นๆ ตามประเด็นยุทธศาสตร์กรมชลประทาน และยุทธศาสตร์/แผนแม่บทที่เกี่ยวข้อง
28-32	สถานภาพความพร้อมโครงการ	1	ไม่ต้องดำเนินการ หรือไม่มีความจำเป็นต้องดำเนินการ
	(ต้องสอดคล้องกับข้อมูลระบบ cenproject)	2	ยังไม่ได้ดำเนินการ แต่ต้องดำเนินการ
		3	ระหว่างดำเนินการ
		4	ดำเนินการเสร็จแล้ว (มีเอกสารยืนยัน)
33	ปีที่เริ่มก่อสร้าง	ระบุปีเริ่มการก่อสร้าง
34	ปีที่จบการก่อสร้าง	ระบุปีจบการก่อสร้าง
35	ระยะเวลาดำเนินการ (วัน)	ระบุระยะเวลาดำเนินการทั้งโครงการ (วัน)
36	ประเภทงบประมาณ	1	งานปีเดียว
		2	งานต่อเนื่อง
		3	งานผูกพัน
37-47	แผนการใช้งบประมาณ (หน่วยล้านบาท)	ระบุงบประมาณในการก่อสร้างแต่ละปี หน่วยล้านบาท (ทศนิยม 4 ตำแหน่ง)
48	หน่วยงานดำเนินการ	ระบุหน่วยงานดำเนินการภายใต้สำนัก/กอง ที่รับผิดชอบ เช่น โครงการชลประทานเชียงใหม่ ระบุ ขป. เชียงใหม่ เป็นต้น
49	หมายเหตุ	ระบุข้อมูลโครงการอื่นๆ ที่หน่วยงานที่รับผิดชอบต้องการชี้แจงรายละเอียดโครงการ เช่น โครงการอันเนื่องมาจากพระราชดำริ , นายกรัฐมนตรีตรวจงานในพื้นที่ และโครงการเกษตรแปลงใหญ่ ฯลฯ

**กรอบวงเงินเสนอขอตั้งงบประมาณตามกรอบงบประมาณรายจ่ายล่วงหน้าระยะปานกลาง (MTEF)
ประจำปีงบประมาณ พ.ศ.๒๕๖๑-๒๕๖๗**

แผนงาน/โครงการ	กรอบการจัดทำแผนงาน	แนวทางการจัดลำดับความสำคัญ
ยุทธศาสตร์ที่ ๒ : การสร้างความมั่นคงของน้ำภาคการผลิต (เกษตรและอุตสาหกรรม)		
โครงการชลประทานขนาดใหญ่ (โครงการเพิ่มปริมาณน้ำเก็บกัก+ โครงการเพิ่มพื้นที่ชลประทาน)	ตามความพร้อมและความจำเป็น	<ol style="list-style-type: none"> ๑. พื้นที่ที่มีความเหมาะสมในการดำเนินการ มีผลการศึกษาคืบถ้วนตามที่กฎหมายกำหนด ๒. ความพร้อมด้านมวลชนและผู้มีส่วนได้ส่วนเสียให้การสนับสนุนโครงการ ๓. มีความพร้อมด้านรูปแบบรายงานและรายละเอียดทางด้านวิศวกรรม ๔. มีความพร้อมด้านพื้นที่ที่จะดำเนินการก่อสร้าง ทั้งรัฐและที่ดินเอกชน ๕. กรมฯ อนุมัติเปิดโครงการแล้ว
โครงการขนาดกลาง	สำนักก่อสร้างละไม่เกิน ๒ โครงการต่อปี (เฉพาะเปิดใหม่)	<ol style="list-style-type: none"> ๑. พื้นที่ที่มีความเหมาะสมในการดำเนินการ มีผลการศึกษาคืบถ้วนตามที่กฎหมายกำหนด ๒. ความพร้อมด้านมวลชนและผู้มีส่วนได้ส่วนเสียให้การสนับสนุนโครงการ ๓. มีความพร้อมด้านรูปแบบรายงานและรายละเอียดทางด้านวิศวกรรม ๔. มีความพร้อมด้านพื้นที่ที่จะดำเนินการก่อสร้าง ทั้งรัฐและที่ดินเอกชน ๕. กรมฯ อนุมัติเปิดโครงการแล้ว
โครงการก่อสร้างแหล่งน้ำและระบบส่งน้ำ	จังหวัดละไม่เกิน ๑๐๐ ล้านบาทต่อปี	<ol style="list-style-type: none"> ๑. พื้นที่ที่มีความเหมาะสมในการดำเนินการ มีผลการศึกษาแล้ว ๒. ความพร้อมด้านมวลชนและผู้มีส่วนได้ส่วนเสียให้การสนับสนุนโครงการ และเป็นความต้องการของประชาชนในพื้นที่ ๓. มีความพร้อมด้านรูปแบบรายงานและรายละเอียดทางด้านวิศวกรรม ๔. มีความพร้อมด้านพื้นที่ที่จะดำเนินการก่อสร้าง ทั้งรัฐและที่ดินเอกชน ๕. ต้องเป็นโครงการที่ไม่อยู่ในภารกิจถ่ายโอนฯ (ตามเงื่อนไขที่กรมฯ กำหนด)

แผนงาน/โครงการ	กรอบการจัดทำแผนงาน	แนวทางการจัดลำดับความสำคัญ
โครงการก่อสร้างแหล่งน้ำและระบบส่งน้ำในพื้นที่หมู่บ้านป้องกันตนเองชายแดน	จังหวัดละไม่เกิน ๖๐ ล้านบาทต่อปี	<ol style="list-style-type: none"> ๑. พื้นที่ที่มีความเหมาะสมในการดำเนินการ มีผลการศึกษาแล้ว ๒. ความพร้อมด้านมวลชนและผู้มีส่วนได้ส่วนเสียให้การสนับสนุนโครงการ และเป็นความต้องการของประชาชนในพื้นที่ ๓. เป็นโครงการที่มีพื้นที่ดำเนินการตามข้อกำหนด ในระเบียบสำนักนายกรัฐมนตรีว่าด้วยการพัฒนาเพื่อเสริมความมั่นคงของชาติ พ.ศ. ๒๕๔๗ ๔. มีความพร้อมด้านรูปแบบรายการและรายละเอียดทางด้านวิศวกรรม ๕. มีความพร้อมด้านพื้นที่ที่จะดำเนินการก่อสร้าง ทั้งที่รัฐและที่ดินเอกชน ๖. ไม่ควรเป็นโครงการที่อยู่ในภารกิจถ่ายโอนฯ
สถานีสูบน้ำด้วยไฟฟ้าพร้อมระบบส่งน้ำ	จังหวัดละไม่เกิน ๑๒๐ ล้านบาทต่อปี	<ol style="list-style-type: none"> ๑. พื้นที่ที่มีความเหมาะสมในการดำเนินการ มีผลการศึกษาแล้ว ๒. ความพร้อมด้านมวลชนและผู้มีส่วนได้ส่วนเสียให้การสนับสนุนโครงการ และเป็นความต้องการของประชาชนในพื้นที่ ๓. มีความพร้อมด้านรูปแบบรายการและรายละเอียดทางด้านวิศวกรรม ๔. มีความพร้อมด้านพื้นที่ที่จะดำเนินการก่อสร้าง ทั้งที่รัฐและที่ดินเอกชน ๕. มีการจัดตั้งกลุ่มฯ และดำเนินการเรื่องข้อตกลงในการบริหารจัดการหลังจากโครงการแล้วเสร็จ (ค่าไฟฟ้า การบำรุงรักษาเครื่องสูบน้ำและระบบส่งน้ำ)
ก่อสร้างและพัฒนาแหล่งน้ำในพื้นที่รับน้ำ (แก้มลิง)	จังหวัดละไม่เกิน ๑๐๐ ล้านบาทต่อปี	<ol style="list-style-type: none"> ๑. พื้นที่ที่มีความเหมาะสมในการดำเนินการ มีผลการศึกษาแล้ว ๒. ความพร้อมด้านมวลชนและผู้มีส่วนได้ส่วนเสียให้การสนับสนุนโครงการ และเป็นความต้องการของประชาชนในพื้นที่ ๓. มีความพร้อมด้านรูปแบบรายงานและรายละเอียดทางด้านวิศวกรรม ๔. มีความพร้อมด้านพื้นที่ที่จะดำเนินการก่อสร้าง ทั้งที่รัฐและที่ดินเอกชน ๕. ต้องเป็นโครงการที่ไม่อยู่ในภารกิจถ่ายโอนฯ

แผนงาน/โครงการ	กรอบการจัดทำแผนงาน	แนวทางการจัดลำดับความสำคัญ
โครงการปรับปรุงงานชลประทาน (ปรับปรุงเฉพาะจุด+ปรับปรุงโครงการงาน+ซ่อมแซมโครงการ+งานชุดลอกฯ)	โครงการละไม่เกิน ๑๐๐ ล้านบาทต่อปี	<ol style="list-style-type: none"> พื้นที่ที่มีความเหมาะสมในการดำเนินการ มีผลการศึกษาแล้ว มีความพร้อมด้านรูปแบบรายงานและรายละเอียดทางด้านวิศวกรรม เป็นโครงการที่อยู่ในพื้นที่ชลประทาน
ยุทธศาสตร์ที่ ๓ : การจัดการน้ำท่วมและอุทกภัย		
โครงการชลประทานขนาดใหญ่ (โครงการป้องกันและบรรเทาอุทกภัย)	ตามความพร้อมและความจำเป็น	<ol style="list-style-type: none"> พื้นที่ที่มีความเหมาะสมในการดำเนินการ มีผลการศึกษาครบถ้วนตามที่กฎหมายกำหนด ความพร้อมด้านมวลชนและผู้มีส่วนได้ส่วนเสียให้การสนับสนุนโครงการ มีความพร้อมด้านรูปแบบรายงานและรายละเอียดทางด้านวิศวกรรม มีความพร้อมด้านพื้นที่ที่จะดำเนินการก่อสร้าง ทั้งรัฐและที่ดินเอกชน กรมฯ อนุมัติเปิดโครงการแล้ว
โครงการป้องกันและบรรเทาภัยจากน้ำ	จังหวัดละไม่เกิน ๑๐๐ ล้านบาทต่อปี	<ol style="list-style-type: none"> พื้นที่ที่มีความเหมาะสมในการดำเนินการ มีผลการศึกษาแล้ว ความพร้อมด้านมวลชนและผู้มีส่วนได้ส่วนเสียให้การสนับสนุนโครงการ และเป็นความต้องการของประชาชนในพื้นที่ มีความพร้อมด้านรูปแบบรายงานและรายละเอียดทางด้านวิศวกรรม มีความพร้อมด้านพื้นที่ที่จะดำเนินการก่อสร้าง ทั้งรัฐและที่ดินเอกชน ต้องเป็นโครงการที่ไม่อยู่ในภารกิจถ่ายโอนฯ
การจัดการด้านความปลอดภัยเขื่อน	สำนักงานชลประทานละไม่เกิน ๕๐ ล้านบาทต่อปี	<ol style="list-style-type: none"> พื้นที่ที่มีความเหมาะสมในการดำเนินการ มีผลการศึกษาจากส่วนความปลอดภัยเขื่อนหรือฝ่ายจัดการความปลอดภัยเขื่อนและอาคารชลประทาน สำนักงานชลประทานในพื้นที่แล้ว มีความพร้อมด้านรูปแบบรายงานและรายละเอียดทางด้านวิศวกรรม ต้องเป็นโครงการที่ไม่อยู่ในภารกิจถ่ายโอนฯ ผ่านการพิจารณาและจัดลำดับความสำคัญจากส่วนความปลอดภัยเขื่อนหรือฝ่ายจัดการความปลอดภัยเขื่อนและอาคารชลประทาน สำนักงานชลประทานในพื้นที่แล้ว
ยุทธศาสตร์ที่ ๔ : การจัดการคุณภาพน้ำ		

แผนงาน/โครงการ	กรอบการจัดทำแผนงาน	แนวทางการจัดลำดับความสำคัญ
การจัดการคุณภาพน้ำ (งานป้องกันน้ำเค็ม)	จังหวัดละไม่เกิน ๑๐๐ ล้านบาทต่อปี	<ol style="list-style-type: none"> ๑. พื้นที่ที่มีความเหมาะสมในการดำเนินการ มีผลการศึกษาแล้ว ๒. ความพร้อมด้านมวลชนและผู้มีส่วนได้ส่วนเสียให้การสนับสนุนโครงการ และเป็นความต้องการของประชาชนในพื้นที่ ๓. มีความพร้อมด้านรูปแบบรายงานและรายละเอียดทางด้านวิศวกรรม ๔. มีความพร้อมด้านพื้นที่ที่จะดำเนินการก่อสร้าง ทั้งที่รัฐและที่ดินเอกชน ๕. ต้องเป็นโครงการที่ไม่อยู่ในภารกิจถ่ายโอนฯ ๖. เป็นโครงการที่อยู่ในพื้นที่ที่ถูกน้ำเค็มรุกเข้าสู่อำเภอ
ยุทธศาสตร์ที่ ๖ : การบริหารจัดการ (ภารกิจพื้นฐาน)		
การจัดการงานชลประทาน (งานบำรุงรักษาโครงการ+งานปรับปรุงที่ทำนบกั้นน้ำ+งานปรับปรุงสะพาน+งานปรับปรุงระบบสาธารณูปโภค ฯลฯ)	เสนอตามความพร้อมและความจำเป็น	<ol style="list-style-type: none"> ๑. มีความจำเป็นและสำคัญ ๒. พื้นที่ความเหมาะสมในการดำเนินโครงการ ๓. มีความพร้อมด้านวิศวกรรมสามารถดำเนินการได้ทันที ๔. เป็นโครงการที่อยู่ในพื้นที่ชลประทาน
ยุทธศาสตร์อื่นๆ		
การสนับสนุนโครงการพัฒนาอันเนื่องมาจากพระราชดำริ (งานซ่อมแซมฯ +งานศูนย์ศึกษาฯ)	ตามแผนแม่บทที่วางไว้ และตามความจำเป็น	<ol style="list-style-type: none"> ๑. พื้นที่ที่มีความเหมาะสมในการดำเนินการ มีผลการศึกษาแล้ว ๒. มีความพร้อมด้านมวลชนและผู้มีส่วนได้ส่วนเสียให้การสนับสนุนโครงการ และเป็นความต้องการของประชาชนในพื้นที่ ๓. มีความพร้อมด้านรูปแบบรายงานและรายละเอียดทางด้านวิศวกรรม ๔. มีความพร้อมด้านพื้นที่ที่จะดำเนินการก่อสร้าง ทั้งที่รัฐและที่ดินเอกชน
ก่อสร้างแหล่งน้ำสนับสนุนโครงการอันเนื่องมาจากพระราชดำริ (โครงการหลวง , ขยายผลโครงการหลวง , รั้งน้ำเพื่อพระแม่ของแผ่นดิน , ปรับปรุงงานโครงการอันเนื่องมาจากพระราชดำริ ฯลฯ)	ตามแผนแม่บทที่วางไว้ และตามความจำเป็น	<ol style="list-style-type: none"> ๑. พื้นที่ที่มีความเหมาะสมในการดำเนินการ มีผลการศึกษาแล้ว ๒. มีความพร้อมด้านมวลชนและผู้มีส่วนได้ส่วนเสียให้การสนับสนุนโครงการ และเป็นความต้องการของประชาชนในพื้นที่ ๓. มีความพร้อมด้านรูปแบบรายงานและรายละเอียดทางด้านวิศวกรรม ๔. มีความพร้อมด้านพื้นที่ที่จะดำเนินการก่อสร้าง ทั้งที่รัฐและที่ดินเอกชน