



คู่มือการปฏิบัติงาน (Work Manual)

เรื่อง การแจ้งเตือนภัยและสถานการณ์น้ำ

คู่มือการปฏิบัติงาน (Work Manual)

เรื่อง คู่มือแจ้งเตือนภัยและสถานการณ์น้ำ

รหัสคู่มือ สขป.๒/จป.๒/๒๕๖๒

หน่วยงานที่จัดทำ

ฝ่ายประมวลวิเคราะห์สถานการณ์น้ำ ส่วนบริหารจัดการน้ำและบำรุงรักษา
สำนักงานชลประทานที่ ๒

ที่ปรึกษา

ผู้อำนวยการส่วนบริหารจัดการน้ำและบำรุงรักษา

พิมพ์ครั้งที่ ๑

จำนวน ๑ เล่ม

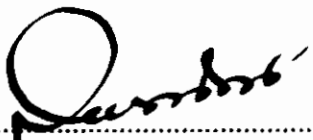
เดือน สิงหาคม พ.ศ. ๒๕๖๒


หมวดหมู่ บริหารจัดการน้ำและบำรุงรักษา

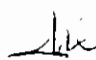
คู่มือการปฏิบัติงาน (Work Manual)

เรื่อง การแจ้งเตือนภัยและสถานการณ์น้ำ

ได้ผ่านการตรวจสอบ กลับกรองจากคณะทำงานตรวจสอบกลับกรองคู่มือการปฏิบัติงาน
ของสำนักงานชลประทานที่ ๒ เรียบร้อยแล้ว จึงถือเป็นคู่มือฉบับสมบูรณ์
สามารถใช้เป็นเอกสารเผยแพร่และใช้เป็นแนวทางในการปฏิบัติงาน

ลงชื่อ.....
(นายสถิต โพธิ์ดี)
ตำแหน่ง ประธานคณะทำงาน ฯ

ลงชื่อ.....
(นายสมจิต อำนาจศาล)
ผู้อำนวยการส่วนบริหารจัดการน้ำและบำรุงรักษา
คณะทำงานกลับกรอง

ลงชื่อ.....
(นายเกียรติกวิน เพิ่มทวีสิน)
ตำแหน่ง คณะทำงานและเลขานุการ

คู่มือการปฏิบัติงาน (Work Manual)

เรื่อง คู่มือแจ้งเตือนภัยและสถานการณ์น้ำ

จัดทำโดย

ชื่อ-สกุล นางสาวชญานพร ไยบัณฑิตย์

ตำแหน่ง วิศวกรชลประทานชำนาญการ สังกัด ฝ่ายประมวลวิเคราะห์สถานการณ์น้ำ ส่วนบริหาร
จัดการน้ำและบำรุงรักษา

สามารถติดต่อสอบถามรายละเอียด/ข้อมูลเพิ่มเติมได้ที่

ที่อยู่ สำนักงานชลประทานที่ ๒ ถนนบุญวาทย์

ตำบลสวนดอก อำเภอเมือง จังหวัดลำปาง

เบอร์โทรศัพท์ ๐-๕๔๒๑-๘๗๒๘

คำนำ

ตามแผนปฏิบัติการจัดการความรู้ ประจำปีงบประมาณ พ.ศ.๒๕๖๒ ของกรมชลประทาน กำหนดให้ทุกสำนัก/กอง จัดทำคู่มือปฏิบัติงานโดยแสดงรายละเอียดขั้นตอนการปฏิบัติงานกระบวนการต่างๆ อย่างชัดเจน เพื่อใช้เป็นแนวทางในการปฏิบัติงาน สามารถปฏิบัติงานได้อย่างมีประสิทธิภาพเป็นมาตรฐานเดียวกันทั้งองค์กร

ส่วนบริหารจัดการน้ำและบำรุงรักษา จึงได้จัดทำคู่มือการแจ้งเตือนภัยและสถานการณ์น้ำ โดยเป็นการรวบรวมกระบวนการต่างๆ ของการปฏิบัติงานอย่างละเอียด มีผังกระบวนการงาน หน้าที่ได้รับผิดชอบ ตั้งแต่เริ่มต้นและสิ้นสุดกระบวนการของฝ่ายบริหารจัดการน้ำ

คณะผู้จัดทำหวังเป็นอย่างยิ่งว่า คู่มือการแจ้งเตือนภัยและสถานการณ์น้ำ ที่ได้จัดทำขึ้นนี้ จะเป็นประโยชน์ต่อผู้ปฏิบัติงานและใช้เป็นแนวทางการปฏิบัติงาน เพื่อบรรลุเป้าหมายของการพัฒนาศักยภาพการบริหารจัดการน้ำที่มีประสิทธิภาพและประสิทธิผลต่อไป

คณะผู้จัดทำ
ส่วนบริหารจัดการน้ำและบำรุงรักษา
สำนักงานชลประทานที่ ๒
กรมชลประทาน

สารบัญ

	หน้า
วัตถุประสงค์	๑
ขอบเขต	๑
หน้าที่ความรับผิดชอบ	๒
Work Flow	๔
ขั้นตอนการปฏิบัติงาน	๖
ระบบติดตามประเมินผล	๘
เอกสารอ้างอิง	๑๐
แบบฟอร์มที่ใช้	๑๐
ภาคผนวก	๑๑
๑) แบบฟอร์มรายงานประจำวัน	๑๒
๒) ตัวอย่างหน้าเว็บไซต์	๒๑

คู่มือการปฏิบัติงาน คู่มือการแจ้งเตือนภัยและสถานการณ์น้ำ

๑. วัตถุประสงค์

๑.๑ เพื่อให้ส่วนบริหารจัดการน้ำและบำรุงรักษา สำนักงานชลประทานที่ ๒ มีคู่มือการปฏิบัติงานที่ชัดเจน อย่างเป็นลายลักษณ์อักษร ที่แสดงถึงรายละเอียดขั้นตอนการปฏิบัติงานของกระบวนการต่างๆ ของการแจ้งเตือนภัยและสถานการณ์น้ำตลอดจนสร้างมาตรฐานการปฏิบัติงานที่มุ่งไปสู่การบริหารคุณภาพทั่วทั้งองค์กรอย่างมีประสิทธิภาพ และบรรลุข้อกำหนดที่สำคัญของกระบวนการ

๑.๒ เพื่อเป็นหลักฐานแสดงวิธีการทำงานที่สามารถถ่ายทอดให้กับผู้เข้ามาปฏิบัติงานใหม่ พัฒนาให้การทำงานเป็นมืออาชีพ รวมทั้งแสดงหรือเผยแพร่ให้กับบุคคลภายนอก ให้สามารถเข้าใจและใช้ประโยชน์จากกระบวนการที่มีอยู่เพื่อขอรับบริการบริการที่ตรงกับความต้องการ

๒. ขอบเขต

คู่มือการแจ้งเตือนภัยและสถานการณ์น้ำ ฉบับนี้ ครอบคลุมตั้งแต่ขั้นตอนการใช้งานเว็บไซต์ การใช้ข้อมูลต่างๆ การจัดการของผู้ใช้งาน จนสิ้นสุดการแจ้งเตือนภัยทางน้ำ ของส่วนบริหารจัดการน้ำและบำรุงรักษา สำนักงานชลประทานที่ ๒

๓. หน้าที่ความรับผิดชอบ

๓.๑ ผู้อำนวยการสำนักงานชลประทานที่ ๒ มีหน้าที่อนุมัติแผนและกำหนดนโยบายการบริหารจัดการน้ำและการแจ้งเตือนสถานการณ์น้ำ

๓.๒ ผู้อำนวยการส่วนบริหารจัดการน้ำและบำรุงรักษา มีหน้าที่วางแผนบริหารจัดการน้ำและการแจ้งเตือนสถานการณ์น้ำ อำนวยความสะดวกในการปฏิบัติงานของเจ้าหน้าที่

๓.๓ หัวหน้าฝ่ายประมวลวิเคราะห์สถานการณ์น้ำ มีหน้าที่กำหนดแนวทางกระบวนการงาน ตรวจสอบและวิเคราะห์ข้อมูล

๓.๔ เจ้าหน้าที่ผู้เกี่ยวข้อง ติดตามเฝ้าระวังสถานการณ์น้ำอย่างใกล้ชิด ร่วมกับข้อมูลสารสนเทศ และจัดทำรายงานสถานการณ์น้ำ

สรุปกระบวนการแจ้งเตือนภัยและสถานการณ์น้ำ

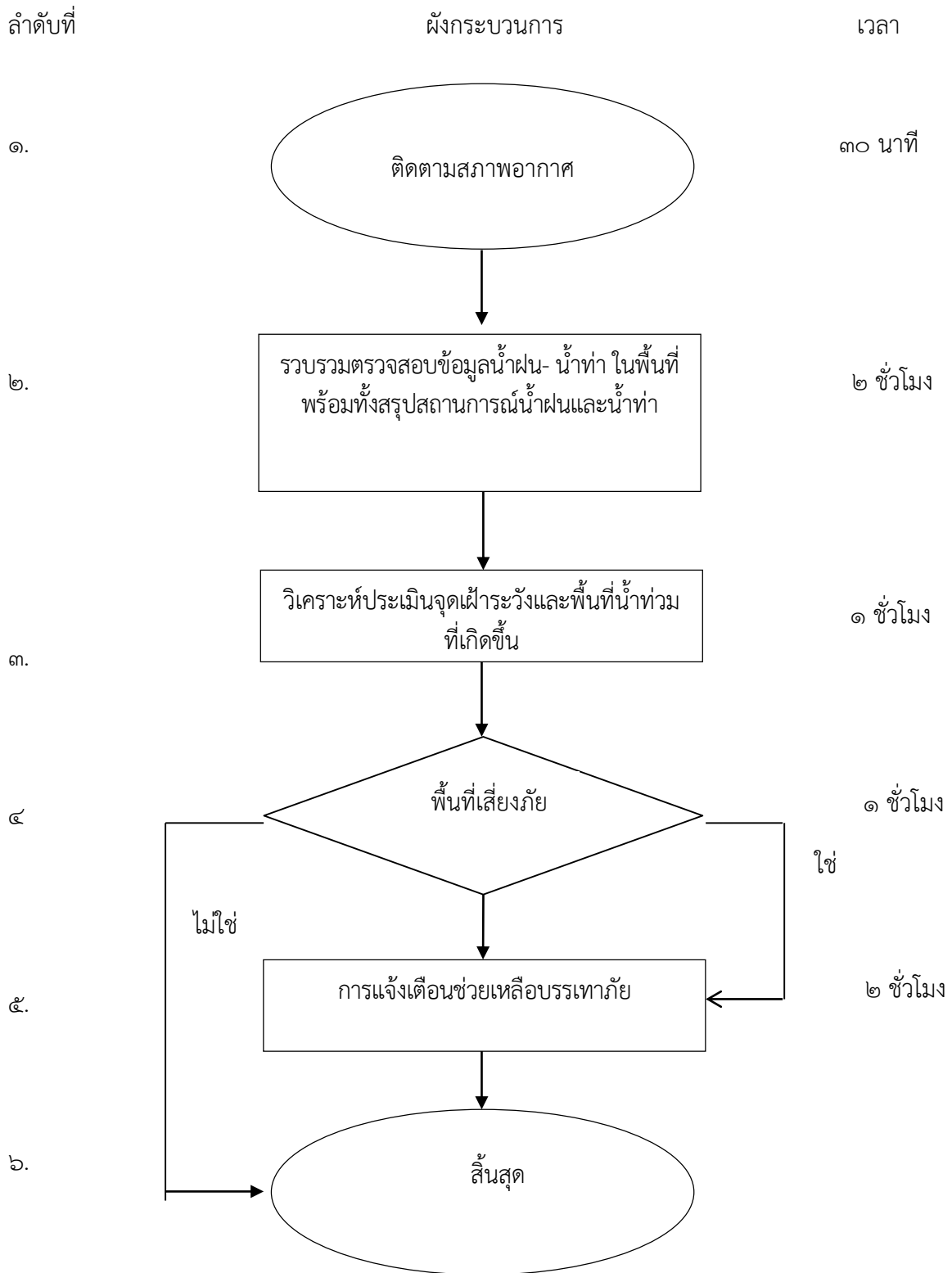
กระบวนการ การวิเคราะห์สถานการณ์น้ำ เพื่อการเตือนภัยและการบริหารจัดการน้ำเบื้องต้นประกอบด้วย ขั้นตอนสำคัญ ดังนี้

๑.๑ ทำความเข้าใจและศึกษาถึงสภาพพื้นที่ที่รับผิดชอบ รูปร่าง ลักษณะ สภาพภูมิประเทศของพื้นที่ลุ่มน้ำ ชนิดดิน ส่วนประกอบตามธรรมชาติของพื้นที่ ลักษณะทางกายภาพของแต่ละพื้นที่ รวมทั้งปัจจัยและความสัมพันธ์ระหว่าง มนุษย์และสิ่งแวดล้อมในแต่ละพื้นที่ที่ส่งผลกระทบต่อการเกิดน้ำท่วม

๑.๒ วางแผนการเฝ้าระวังและการแจ้งเตือนล่วงหน้าในการจัดการเฝ้าระวังในช่วงฤดูน้ำหลากตามระยะเวลาขึ้น

- แผนงานก่อนน้ำมาหรือก่อนเกิดภัย
เป็นการคาดการณ์และติดตามสถานการณ์ต่างๆ อย่างใกล้ชิด เพื่อให้สามารถรู้เหตุการณ์ต่างๆ ได้ และมีประสิทธิภาพ รวดเร็วทันต่อเหตุการณ์
- แผนงานขณะน้ำมา ขณะเกิดภัย
เป็นการคาดการณ์และติดตามสถานการณ์ต่างๆ อย่างใกล้ชิด เพื่อให้สามารถรู้เหตุการณ์ต่างๆ ได้ และมีประสิทธิภาพ รวดเร็วทันต่อเหตุการณ์
- แผนงานขณะน้ำมาขณะเกิดภัย
การเพิ่มเวลาการปฏิบัติงานการคาดการณ์และติดตามในทุกๆ ด้านตลอด ๒๔ ชั่วโมง รวมทั้งการรายงานข้อมูลผ่านทางระบบสารสนเทศของศูนย์ฯ และเอกสารรวมทั้งส่งเจ้าหน้าที่ออกสำรวจพื้นที่จริงลำน้ำต่างๆ
- แผนงานหลังน้ำ หรือสิ้นสุดภัย
เจ้าหน้าที่ทำการสำรวจข้อมูลสภาพทั่วไปทั้งหมดของพื้นที่และจัดทำรายงานสภาพน้ำท่วมทั้งหมด

Work Flow กระบวนการคู่มือการแจ้งเตือนภัยและสถานการณ์น้ำ


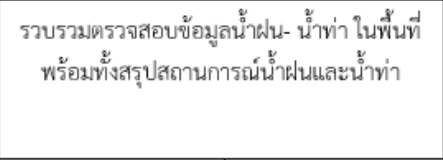
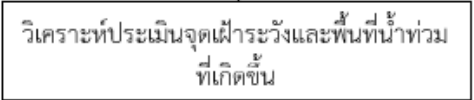


ระยะเวลาทั้งหมด ๒ ชั่วโมง ๓๐ นาที

๕. Work Flow

ชื่อกระบวนการ : คู่มือการแจ้งเตือนภัยและสถานการณ์น้ำ

ตัวชี้วัดผลลัพธ์กระบวนการจัดทำคู่มือการปฏิบัติงาน : ระดับความสำเร็จของการแจ้งเตือนภัยและสถานการณ์น้ำ

ลำดับ	ผังกระบวนการ	ระยะเวลา	รายละเอียดงาน	มาตรฐานคุณภาพงาน	ผู้รับผิดชอบ
๑.		๓๐ นาที	เจ้าหน้าที่เข้าใช้งานเว็บไซต์ : กรมอุตุนิยมวิทยา , คลังข้อมูลน้ำแห่งชาติ หรือ ศูนย์อุทกภาคเหนือตอนบน www.hydro-1.net		-บн.ชป./ปน.ชป
๒.		๒ ชม.	นำข้อมูลที่รวบรวมไว้จัดใส่ฟอร์มแบบรายงานและวิเคราะห์ข้อมูล		-บн.ชป./ปน.ชป
๓.		๑ ชม.	ประเมิน และวิเคราะห์ ข้อมูลสถานการณ์ จุดเสี่ยงภัยต่างๆจากข้อมูลที่ได้รวบรวมไว้เพื่อประเมินสถานการณ์ในแต่ละวัน		-บн.ชป./ปน.ชป

ลำดับ	ผังกระบวนการ	ระยะเวลา	รายละเอียดงาน	มาตรฐานคุณภาพงาน	ผู้รับผิดชอบ
๔.	<pre> graph TD Start(()) --> D{พื้นที่เสี่ยงภัย} D -- ใช่ --> B[การแจ้งเตือนช่วยเหลือบรรเทาภัย] D -- ไม่ใช่ --> E([สิ้นสุด]) B --> E </pre>	๑ ชม.	หากเมื่อประเมินสถานการณ์แล้วพบว่ามีความเสี่ยงภัยน้ำท่วม ทำการแจ้งเตือนโครงการที่เกี่ยวข้อง		-บณ.ชป./ปน.ชป
๕.		๒ ชม.	จัดทำรายงานประจำวันและแจ้งเตือนโครงการชลประทานจังหวัดตามหลักเกณฑ์การเตือนภัย		-บณ.ชป./ปน.ชป -ผจบ.ชป.

๖. ขั้นตอนการปฏิบัติงาน

รายละเอียดงาน	ขั้นตอนการปฏิบัติงาน	ระเบียบ เอกสาร บันทึก แนวทางแบบฟอร์มที่ใช้	ผู้รับผิดชอบ	เงื่อนไขการปฏิบัติงาน
๑. เจ้าหน้าที่เข้าใช้งานเว็บไซต์ :	เจ้าหน้าที่เข้าเว็บไซต์ที่เกี่ยวข้อง ประจำ ทุกวัน/ทุกสัปดาห์	-	-บ.น.ชป./ป.น.ชป	ต้องเป็นเว็บไซต์ของ หน่วยงานราชการหรือ องค์การมหาชนที่น่าเชื่อถือ
๒ นำข้อมูลที่รวบรวมไว้จัดใส่ ฟอร์มแบบรายงานและวิเคราะห์ ข้อมูล	ลงชื่อเข้าใช้งานด้วย User และ Password แบ่งเป็น ระดับทั่วไปและ ผู้ดูแลระบบ	-	-บ.น.ชป./ป.น.ชป	-
๓. ประเมินและวิเคราะห์ข้อมูล สถานการณ์ จุดเสี่ยงภัยต่างๆ	วิเคราะห์ ตรวจสอบความถูกต้อง สถานการณ์ หาความผิดปกติของข้อมูล โดยเปรียบเทียบกับข้อมูลย้อนหลัง	-	-บ.น.ชป./ป.น.ชป	-
๔. เมื่อประเมินสถานการณ์ จุด เสี่ยงภัยน้ำท่วม	ประเมินสถานการณ์แล้วพบว่ามีความเสี่ยง ภัยน้ำท่วม ทำการแจ้งเตือนโครงการที่ เกี่ยวข้อง	-	-บ.น.ชป./ป.น.ชป	ประเมินสถานการณ์น้ำโดย วิธีการต่างๆ ทางอุทกวิทยา

รายละเอียดงาน	ขั้นตอนการปฏิบัติงาน	ระเบียบ เอกสาร บันทึก แนวทางแบบฟอร์มที่ใช้	ผู้รับผิดชอบ	เงื่อนไขการปฏิบัติงาน
๕. จัดทำรายงานประจำวัน	จัดทำรายงานเพื่อแจ้งเดือนโครงการ ชลประทานจังหวัดตามหลักเกณฑ์การ เตือนภัย	รายงานประจำวัน	-บน.ชป./ปน.ชป -ผจบ.ชป.	ระบุรายละเอียดตาม แบบฟอร์ม ครบถ้วน และใช้หลักเกณฑ์การเตือน ภัยตามที่กรมชลประทาน กำหนด

๗. ระบบติดตามประเมินผล

กระบวนการ	มาตรฐาน/คุณภาพงาน	วิธีการติดตามประเมินผล	ผู้ติดตาม/ ประเมินผล	ข้อเสนอแนะ
๑. เลือกใช้งานเว็บไซต์ที่เกี่ยวข้อง	สามารถเข้าใช้งานได้ ความรวดเร็วในการแสดงผล	ตรวจสอบความเสถียรของสัญญาณอินเทอร์เน็ต	-เจ้าหน้าที่ผู้ปฏิบัติงาน	
๒. รวบรวมข้อมูล	ความถูกต้องและต่อเนื่องของข้อมูล	สอบถามและสร้างความเข้าใจเกี่ยวกับการใช้ข้อมูลและความถูกต้องของการปรับเปลี่ยนตามรูปแบบที่ต้องการ	-เจ้าหน้าที่ผู้ปฏิบัติงาน	
๓. วิเคราะห์และสรุปข้อมูล	ความสะดวกในการใช้ข้อมูลและการจัดการต่างๆ ได้ตามความเหมาะสม	สอบถามและสร้างความเข้าใจเกี่ยวกับการวิธีการประเมินผลจากข้อมูลดิบ	-บน.ชป./ปน.ชป	
๔. จัดทำรายงานประจำวันและแจ้งเตือนภัยทางน้ำ	ข้อมูลถูกต้อง ครบถ้วนและทันต่อสถานการณ์	สอบถามและสร้างความเข้าใจเกี่ยวกับการบันทึกข้อมูล และวิธีการแจ้งเตือนภัยทางน้ำ	-บน.ชป./ปน.ชป -ผจบ.ชป.	

๘. เอกสารอ้างอิง

๘.๑ คู่มือการใช้งานการเก็บรวบรวมข้อมูลพื้นฐานเพื่อการวิเคราะห์และ ประมวลผลสถานการณ์น้ำ

๙. แบบฟอร์มที่ใช้

๙.๑ แบบฟอร์มรายงานประจำวัน

๙.๒ ตัวอย่างหน้าเว็บไซต์

รายละเอียดตามเอกสารภาคผนวกที่แนบ

ภาคผนวก



ศูนย์ปฏิบัติการน้ำอัจฉริยะ สำนักงานชลประทานที่ ๒

271 ถ.บุญวาทย์ ต.สวนดอก อ.เมือง จ.ลำปาง 52100

โทร. 054 - 218728 แฟกซ์. 054 - 218852

VPN.4021, 4022

รายงานสถานการณ์น้ำในเขตสำนักงานชลประทานที่ 2

วันอังคาร ที่ 6 สิงหาคม พ.ศ.2562

1.สถานการณ์น้ำในอ่างเก็บน้ำขนาดใหญ่และขนาดกลาง

อ่างเก็บน้ำ/เขื่อน	ความจุที่ รณก. (ล้าน ม.3)	ปริมาณน้ำ ในอ่างฯ ปัจจุบัน (ล้าน ม.3)	%เทียบกับ ปริมาณ ความจุ	ปริมาณน้ำ ไหลลงอ่างฯ (ล้าน ม.3)	ปริมาตร น้ำ ระบาย (ล้านม. 3)
อ่างเก็บน้ำขนาดใหญ่ 2 อ่าง					
จ.ลำปาง 2 อ่าง					
1. เขื่อนกิ่วคอหมา ต.ปงตอน อ.เมือง	170.290	43.046	25.28%	3.115	0.061
2. เขื่อนกิ่วลม ต.บ้านแลง อ.เมือง	106.220	47.464	44.69%	4.762	0.783
รวมทั้งหมด	276.510	90.510	32.73%		
จ.ลำปาง 28 อ่าง					
1. อ่างเก็บน้ำแม่ทะ ต.พระบาท อ.เมือง	2.540	0.304	11.97%	0.000	0.000
2. อ่างเก็บน้ำแม่ทาน ต.แม่กัวะ อ.สบปราบ	11.400	6.364	55.83%	0.000	0.000
3. อ่างเก็บน้ำแม่อาบ ต.นาโป่ง อ.เถิน	7.560	0.484	6.40%	0.004	0.000
4. อ่างเก็บน้ำห้วยสมัย ต.สมัย อ.สบปราบ	1.200	0.588	49.00%	0.000	0.037
5. อ่างเก็บน้ำแม่พริก ต.แม่พริก อ.แม่พริก	4.200	0.162	3.86%	0.000	0.000
6. อ่างเก็บน้ำแม่เลียงพัฒนา ต.เสริมขวา	6.900	3.483	50.48%	0.000	0.125
7. อ่างเก็บน้ำแม่ฟ้า ต.แจ้ห่ม อ.แจ้ห่ม	19.920	11.409	57.27%	0.156	0.000
8. อ่างเก็บน้ำแม่พริกผาวังขี้ ต.แม่พริก อ.แม่	36.480	11.508	31.55%	0.000	0.073
9. อ่างเก็บน้ำแม่ทรายคำ ต.นิคมพัฒนา อ.เมือง	1.250	0.512	40.96%	0.000	0.000
10. อ่างเก็บน้ำห้วยหลวงวังวัว ต.นิคมพัฒนา	1.610	0.857	53.23%	0.000	0.000
11. อ่างเก็บน้ำแม่ค่อม ต.บ้านคำ อ.เมือง	1.360	1.018	74.85%	0.000	0.000
12. อ่างเก็บน้ำแม่ตำน้อย ต.บ้านเอื้อม อ.เมือง	1.090	0.283	25.96%	0.000	0.000
13. อ่างเก็บน้ำแม่เฟือง ต.บ้านเอื้อม อ.เมือง	1.130	0.487	43.10%	0.000	0.000
14. อ่างเก็บน้ำแม่โฮ ต.นาแสง อ.เกาะคา	1.230	0.330	26.83%	0.000	0.000



ศูนย์ปฏิบัติการน้ำอัจฉริยะ สำนักงานชลประทานที่ ๒

271 ถ.บุญวาทย์ ต.สวนดอก อ.เมือง จ.ลำปาง 52100

โทร. 054 - 218728 แฟกซ์. 054 - 218852

VPN.4021, 4022

อ่างเก็บน้ำ/เขื่อน	ความจุที่ รณก. (ล้าน ม.3)	ปริมาณน้ำ ในอ่างฯ ปัจจุบัน (ล้าน ม.3)	%เทียบกับ ปริมาณ ความจุ	ปริมาณน้ำ ไหลลงอ่างฯ (ล้านม.3)	ปริมาตร น้ำ ระบาย (ล้านม. 3)
15. อ่างเก็บน้ำแม่ธิ ต.วังพร้าว อ.เกาะคา	1.590	0.127	7.99%	0.000	0.000
16. อ่างเก็บน้ำห้วยแม่เงอน ต.บ้านแหง อ.งาว	1.280	0.768	60.00%	0.000	0.000
17. อ่างเก็บน้ำแม่ตำ ต.เสริมชัย อ.เสริม	2.540	0.971	38.23%	0.000	0.025
18. อ่างเก็บน้ำแม่วะ ต.บ้านบอม อ.แม่ทะ	5.900	3.011	51.03%	0.000	0.000
19. อ่างเก็บน้ำแม่ล้อหัก ต.แม่พริก อ.แม่พริก	1.340	0.120	8.96%	0.000	0.000
20. อ่างเก็บน้ำแม่ทก ต.สบปราบ อ.สบปราบ	1.110	0.452	40.72%	0.000	0.051
21. อ่างเก็บน้ำแม่เวียง ต.สบปราบ อ.สบปราบ	1.120	0.438	39.11%	0.000	0.000
22. อ่างเก็บน้ำห้วยหลวง ต.สมัย อ.สบปราบ	1.260	0.100	7.94%	0.000	0.000
23. อ่างเก็บน้ำแม่กืด ต.ทุ่งงาม อ.เสริมงาม	1.300	0.413	31.77%	0.000	0.069
24. อ่างเก็บน้ำห้วยเกียง ต.ทุ่งกว่า อ.เมืองปาน	11.600	6.008	51.79%	0.000	0.000
25. อ่างเก็บน้ำแม่ปอน ต.แม่สัน อ.ห้างฉัตร	1.810	0.895	49.45%	0.000	0.000
26. อ่างเก็บน้ำห้วยแม่ยาว ต.เมืองยาว อ.ห้าง	3.480	0.174	5.00%	0.000	0.000
27. อ่างเก็บน้ำแม่ไพร ต.วอแก้ว อ.ห้างฉัตร	3.200	0.448	14.00%	0.000	0.000
28. อ่างเก็บน้ำห้วยแม่สัน ต.เวียงตาล อ.ห้าง	3.530	1.621	45.92%	0.000	0.000
รวมทั้งหมด	138.930	53.335	38.39%		
จ.น่าน 4 อ่าง					
1. อ่างเก็บน้ำห้วยแอต ต.ฝายแก้ว อ.ภูเพียง	5.000	3.421	68.42%	0.329	0.000
2. อ่างเก็บน้ำน้ำแหง ต.น่าน้อย อ.น่าน้อย	13.000	5.891	45.32%	0.312	0.000
3. อ่างเก็บน้ำน้ำพอง ต.พงษ์ อ.สันติสุข	1.490	1.486	99.73%	0.329	0.267
4. อ่างเก็บน้ำน้ำอิ ต.ปงสนุก อ.เวียงสา	6.000	1.890	31.50%	0.104	0.000
รวมทั้งหมด	25.490	12.688	49.78%		



ศูนย์ปฏิบัติการน้ำอัจฉริยะ สำนักงานชลประทานที่ ๒

271 ถ.บุญวาทย์ ต.สวนดอก อ.เมือง จ.ลำปาง 52100

โทร. 054 - 218728 แฟกซ์. 054 - 218852

VPN.4021, 4022

อ่างเก็บน้ำ/เขื่อน	ความจุที่ รณก. (ล้าน ม.3)	ปริมาณน้ำ ในอ่างฯ ปัจจุบัน (ล้าน ม.3)	%เทียบกับ ปริมาณ ความจุ	ปริมาณน้ำ ไหลลงอ่างฯ (ล้านม.3)	ปริมาณ น้ำ ระบาย (ล้านม. 3)
จ.พะเยา 3 อ่าง					
1. อ่างเก็บน้ำแม่ปืม ต.บ้านเหล่า	50.320	17.188	34.16%	0.315	0.000
2. อ่างเก็บน้ำแม่ต้า ต.แม่กา อ.เมือง	37.000	13.536	36.58%	2.150	0.000
3. อ่างเก็บน้ำแม่ใจ ต.ห้วยเจริญราษฎร์ อ.แม่ใจ	3.000	1.303	43.43%	0.034	0.000
รวมทั้งหมด	90.320	32.027	35.46%		
จ.เชียงราย 4 อ่าง					
1. อ่างเก็บน้ำห้วยช้าง ต.สถาน อ.เชียงของ	6.300	1.535	24.37%	0.063	0.000
2. อ่างเก็บน้ำแม่ต้าก ต.ดอนศิลา อ.เวียงชัย	9.000	3.480	38.67%	0.190	0.000
3. อ่างเก็บน้ำแม่สรวย ต.แม่สรวย อ.แม่สรวย	73.000	19.663	26.94%	2.619	0.240
4. อ่างเก็บน้ำดอยงู ต.แม่เจดีย์ อ.เวียงป่าเป้า	7.366	2.689	36.51%	0.204	0.005
รวมทั้งหมด	95.666	27.367	28.61%		

ปริมาณน้ำในอ่างคิดเป็น% ■ 81-100% ■ 51-80% ■ 31-50% ■ 0-30%



ศูนย์ปฏิบัติการน้ำอัจฉริยะ สำนักงานชลประทานที่ ๒

271 ถ.บุญวาทย์ ต.สวนดอก อ.เมือง จ.ลำปาง 52100

โทร. 054 - 218728 แฟกซ์. 054 - 218852

VPN.4021, 4022

2.ปริมาณน้ำฝน

จังหวัดลำปาง

ที่	สถานี	ฝนวันที่-มม. (5 ส.ค. 62)	ฝนวันที่-มม. (4 ส.ค. 62)	ฝนวันที่-มม. (3 ส.ค. 62)
1	อ.เมืองลำปาง	24.3	45.5	0.2
2	อ.เกาะคา	16.4	47.0	0.0
3	อ.เสริมงาม	3.0	26.4	0.8
4	อ.สบปราบ	3.4	16.6	0.0
5	อ.เถิน	1.5	46.8	0.0
6	อ.แม่พริก	1.6	8.4	0.0
7	อ.แม่ทะ	19.0	16.6	0.0
8	อ.งาว	53.0	152.5	4.6
9	อ.วังเหนือ	19.0	99.5	3.0
10	อ.แจ้ห่ม	29.4	50.4	0.8
11	อ.ห้างฉัตร	24.6	20.2	0.0
12	อ.เมืองปาน	38.5	58.0	0.8
13	อ.แม่เมาะ	14.0	24.4	0.6

จังหวัดน่าน

ที่	สถานี	ฝนวันที่-มม. (5 ส.ค. 62)	ฝนวันที่-มม. (4 ส.ค. 62)	ฝนวันที่-มม. (3 ส.ค. 62)
1	อ.เฉลิมพระเกียรติ	14.0	54.2	9.4
2	อ.ทุ่งช้าง	25.1	88.7	0.0
3	อ.เชียงกลาง	28.0	96.3	0.0
4	อ.ปัว (บ้านปางยาง)	40.5	99.7	9.6
5	อ.สองแคว	24.0	56.3	6.8
6	อ.ท่าวังผา	25.5	103.7	6.2
7	อ.สันติสุข	19.0	58.0	0.0
8	อ.เมือง	4.8	60.4	5.6
9	อ.ภูเพียง	9.6	54.2	0.0
10	อ.บ้านหลวง	3.6	65.9	0.0
11	อ.เวียงสา	23.0	38.6	4.2
12	อ.นาหมื่น	14.3	41.4	0.0
13	อ.นาน้อย	9.2	22.0	3.6
14	อ.บ่อเกลือ	42.0	103.3	11.0
15	อ.แม่จริม	6.1	27.3	0.0

หมายเหตุ: ข้อมูลจากคลังข้อมูลน้ำและภูมิอากาศแห่งชาติ



ศูนย์ปฏิบัติการน้ำอัจฉริยะ สำนักงานชลประทานที่ ๒

271 ถ.บุญวาทย์ ต.สวนดอก อ.เมือง จ.ลำปาง 52100

โทร. 054 - 218728 แฟกซ์. 054 - 218852

VPN.4021, 4022

จังหวัดเชียงราย

ที่	สถานี	ฝนวันที่-มม. (5 ส.ค. 62)	ฝนวันที่-มม. (4 ส.ค. 62)	ฝนวันที่-มม. (3 ส.ค. 62)
1	อ.พญาเม็งราย	1.6	108.0	1.0
2	อ.แม่ลาว	4.2	93.2	4.4
3	อ.เมือง	37.0	85.4	4.0
4	อ.เวียงป่าเป้า	15.6	0.0	4.0
5	อ.เชียงของ	0.0	0.0	0.0
6	อ.เชียงแสน	13.0	32.0	3.0
7	อ.เวียงชัย	0.0	103.0	0.0
8	อ.แม่สาย	45.5	43.8	3.2
9	อ.เวียงแก่น	13.5	149.0	5.8
10	อ.เทิง	13.5	303.5	0.2
11	อ.แม่จัน	12.5	47.2	3.4
12	อ.แม่ฟ้าหลวง	36.5	16.2	0.0
13	อ.เวียงเชียงรุ้ง	0.0	0.0	0.0
14	อ.พาน	0.0	117.5	0.0
15	อ.ป่าแดด	1.4	121.5	8.8
16	อ.ขุนตาล	3.6	140.0	0.0
17	อ.แม่สรวย	24.0	261.0	2.6
18	อ.ตอยหลวง	0.0	0.0	0.0

จังหวัดพะเยา

ที่	สถานี	ฝนวันที่-มม. (4 ส.ค. 62)	ฝนวันที่-มม. (4 ส.ค. 62)	ฝนวันที่-มม. (3 ส.ค. 62)
1	อ.เมือง	15.5	73.0	2.0
2	อ.แม่ใจ	0.2	55.4	3.8
3	อ.ดอกคำใต้	2.5	84.0	0.0
4	อ.จุน	3.0	108.5	3.6
5	อ.ปง	10.5	150.5	2.4
6	อ.เชียงม่วน	11.2	77.4	3.2
7	อ.เชียงคำ	12.0	192.5	5.2
8	อ.ภูซาง	0.0	199.5	0.0
9	อ.ภูพานยาว	1.8	0.0	1.6

หมายเหตุ: ข้อมูลจากคลังข้อมูลน้ำและภูมิอากาศแห่งชาติ



ศูนย์ปฏิบัติการน้ำอัจฉริยะ สำนักงานชลประทานที่ ๒

271 ถ.บุญวาทย์ ต.สวนดอก อ.เมือง จ.ลำปาง 52100

โทร. 054 - 218728 แฟกซ์. 054 - 218852

VPN.4021, 4022

3.ปริมาณน้ำท่า

สภาพน้ำท่าจังหวัดลำปาง

สถานี	แม่น้ำ	อำเภอ	ระดับตลิ่ง- ม.	สภาพน้ำท่า (วันที่)เวลา 06:00 น.						แนวโน้ม	
				ปริมาณน้ำ- ลบม./วิ.	พจ	ศ	ส	อา	จ		อ
					1	2	3	4	5		6
W.10A	วัง	เมือง	6.6	0.96	0.95	0.95	0.95	1.02	0.96	ลดลง	
			570	1.30	3.25	3.25	3.25	3.59	3.40		
W.1C	วัง	เมือง	5.2	-0.28	-0.30	-0.29	-0.10	-0.26	0.07	เพิ่มขึ้น	
			640	1.60	1.43	0.83	1.40	1.19	2.50		
W.3A	น้ำวัง	เถิน	6	-0.21	-0.37	-0.21	-0.21	0.01	0.02	เพิ่มขึ้น	
			800	12.6	7.95	12.6	12.6	24.29	24.88		
W.6A	น้ำวัง	สบปราบ	2.2	0.80	0.80	0.80	0.80	0.97	1.40	เพิ่มขึ้น	
			180	*	*	*	*	*	*		
W.16A	วัง	แจ้ห่ม	4.5	0.87	0.74	0.87	0.87	0.90	0.88	เพิ่มขึ้น	
			361	2.98	0.90	2.98	2.98	3.40	3.02		
W.17	แม่สอย	แจ้ห่ม	2.5	-0.75	-0.62	-0.75	-0.75	0.07	0.19	เพิ่มขึ้น	
			300	0.00	0.00	0.00	0.00	11.67	15.39		
W.20	แม่ต๋อย	เมือง	5.6	0.29	0.42	0.29	0.29	0.49	0.67	เพิ่มขึ้น	
			400	1.52	2.07	1.52	1.52	2.17	2.88		

สภาพน้ำท่าในจังหวัดพะเยา

แม่น้ำ	สถานีตรวจวัด	ปริมาณน้ำ-ลบ. ม./วินาที		ระดับน้ำ-เมตร(รทก.)		แนวโน้ม
		ได้ สูงสุด	วันนี้	ระดับ ตลิ่ง	ระดับน้ำ วันนี้	
น้ำแม่อิง	สถานี I 17 อ.เมือง	-	7.70	3.500	1.39	ทรงตัว
น้ำยม	สถานี Y 31 อ.เชียงม่วน	-	212.90	10.00	4.79	ลดลง



ศูนย์ปฏิบัติการน้ำอัจฉริยะ สำนักงานชลประทานที่ ๒

271 ถ.บุญวาทย์ ต.สวนดอก อ.เมือง จ.ลำปาง 52100

โทร. 054 - 218728 แฟกซ์. 054 - 218852

VPN.4021, 4022

สภาพน้ำท่าในจังหวัดเชียงราย

แม่น้ำ	สถานีตรวจวัด	ปริมาณน้ำ- ลบ.ม./วินาที	ระดับน้ำ-เมตร(รทก.)		แนวโน้มและ สถานการณ์
		วันนี้	ระดับน้ำ	+ สูงกว่าสันฝาย -ต่ำกว่าสันฝาย	
น้ำแม่ลาว	ฝายโป่งนก อ.เวียงป่าเป้า	0.163	398.100	-1.20	ลดลง
น้ำแม่ลาว	ฝายด้าวอก อ.แม่ลาว	6.235	413.170	-0.25	เพิ่มขึ้น
น้ำแม่ลาว	ฝายชัยสมบัติ อ.เมือง	0.951	394.957	-0.75	ทรงตัว
น้ำกก	ฝายเชียงราย อ.เมือง	32.658	388.530	-	เพิ่มขึ้น

สภาพน้ำท่าในจังหวัดน่าน

แม่น้ำ	สถานีตรวจวัด	ปริมาณน้ำ-ลบ.ม./ วินาที		ระดับน้ำ-เมตร		แนวโน้มและ สถานการณ์
		ได้สูงสุด	วันนี้	ระดับตลิ่ง	ระดับ น้ำวันนี้	
น่าน	N.64 อ. เมือง	1,060	339.80	9.50	3.94	ลดลง
น่าน	N.1 อ.เมือง	1,265	654.30	7.00	4.53	ลดลง
น่าน	N.13A อ.เวียงสา	1,506	1,393.80	6.50	5.71	ลดลง



ศูนย์ปฏิบัติการน้ำอัจฉริยะ สำนักงานชลประทานที่ ๒

271 ถ.บุญวาทย์ ต.สวนดอก อ.เมือง จ.ลำปาง 52100

โทร. 054 - 218728 แฟกซ์. 054 - 218852

VPN.4021, 4022

รายงานการสนับสนุนเครื่องสูบน้ำเพื่อช่วยเหลือภัยแล้ง

ลำดับ ที่	จังหวัด/ จุดสูบน้ำ	หมู่ที่	ตำบล	อำเภอ	ขนาดเครื่อง สูบน้ำ	พื้นที่ในเขต/ นอกเขต ขป	พื้นที่ (ไร่)
ลำปาง							
1	บ้านวังพร้าว	2,7	วังพร้าว	เกาะคา	8"x8"	นอกเขตชลประทาน	-
2	บ้านหนองป้อมใต้	5	พระบาทวังตวง	แม่พริก	8"x8"	นอกเขตชลประทาน	-
3	บ้านท่าหลวง	4	เถินบุรี	เถิน	8"x8"	ในเขตชลประทาน	900
4	บ้านท่าใหม่		เถินบุรี	เถิน	8"x8"	ในเขตชลประทาน	335
5	บ้านหนองเพ็ง	7	พระบาทวังตวง	แม่พริก	8"x8"	ในเขตชลประทาน	300
6	บ้านหนองปิงตา	4	แม่พริก	แม่พริก	8"x8"	ในเขตชลประทาน	380
7	บ้านศาลาหม้อ	7	ท่าผา	เกาะคา	8"x8"	ในเขตชลประทาน	612
8	บ้านหนองกุ่ม	5	แม่พริก	แม่พริก	8"x8"	ในเขตชลประทาน	350
9	บ้านหนองจิก	2	แม่พริก	แม่พริก	8"x8"	ในเขตชลประทาน	350
10	บ้านหนองป้อมเหนือ	5	พระบาทวังตวง	แม่พริก	8"x8"	ในเขตชลประทาน	300
11	บ้านหนองก่าเหนือ	1	แม่พริก	แม่พริก	8"x8"	ในเขตชลประทาน	400
12	บ้านหนองถ้อย	7	นาครี	แม่ทะ	6"x6"	ในเขตชลประทาน	300
เชียงราย							
1	บ้านด้ายกุ่มแก้ว	7	เวียงชัย	เวียงชัย	8"x8"	นอกเขตชลประทาน	2,500
2	บ้านตอยงาม	8	โยนก	เชียงแสน	8"x8"	นอกเขตชลประทาน	2,800
น่าน							
1	บ้านถืมตอง	1	ถืมตอง	เมือง	8"x8"	ในเขตชลประทาน	-
2	บ้านไชยสถาน	2	ไชยสถาน	เมือง	8"x8"	นอกเขตชลประทาน	-
3	บ้านน้ำครกเก่า	5	กองควาย	เมือง	8"x8"	นอกเขตชลประทาน	-
4	บ้านดอนสถาน	12	สถาน	ปัว	8"x8"	นอกเขตชลประทาน	-
5	บ้านเขื่อนแก้ว	2	ถืมตอง	เมือง	8"x8"	ในเขตชลประทาน	300

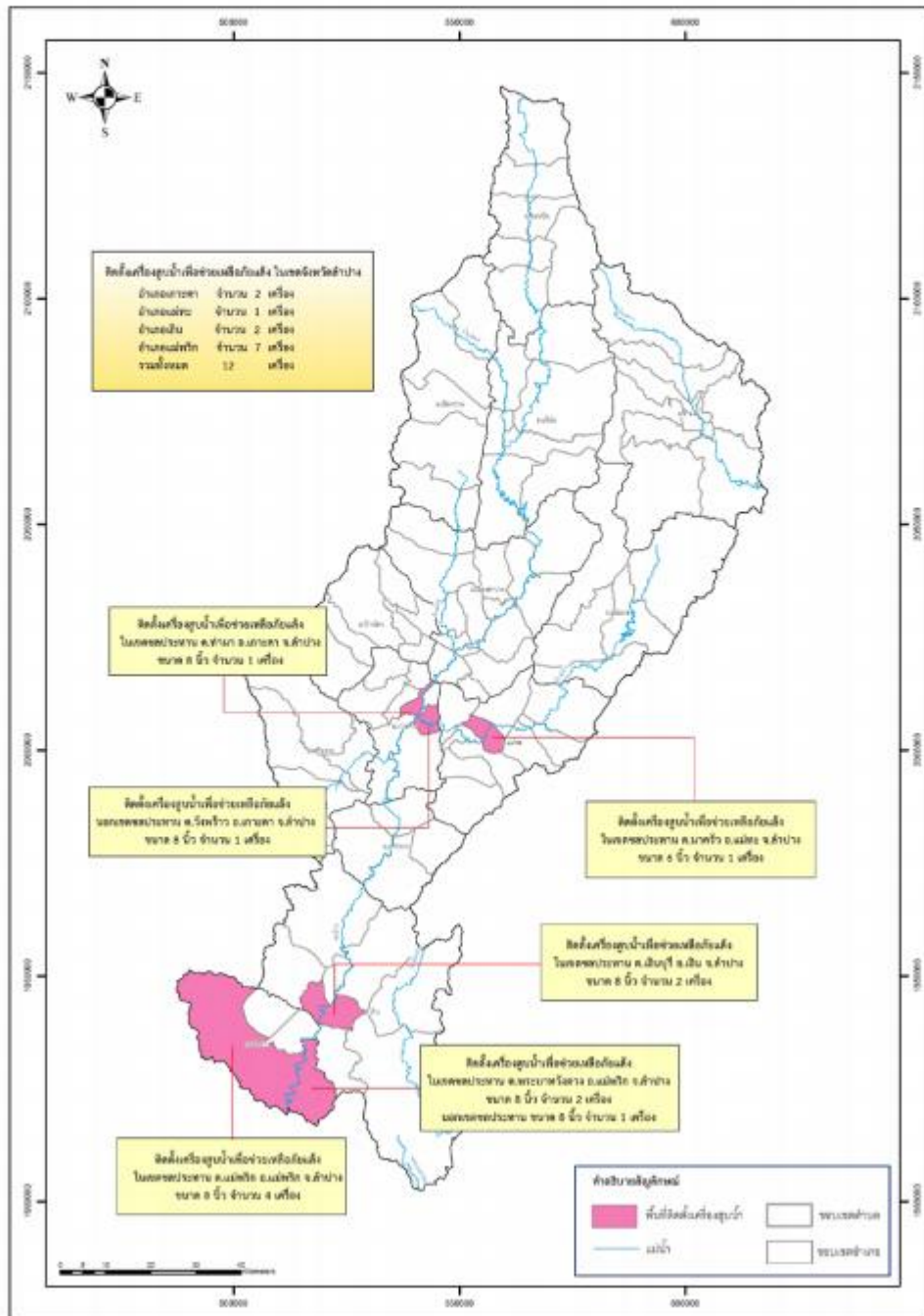


ศูนย์ปฏิบัติการน้ำอัจฉริยะ สำนักงานชลประทานที่ ๒

271 ถ.บุญวาทย์ ต.สวนดอก อ.เมือง จ.ลำปาง 52100

โทร. 054 - 218728 แฟกซ์. 054 - 218852

VPN.4021, 4022



แสดง แบบฟอร์มการกรอกข้อมูลเพื่อวิเคราะห์สถานการณ์น้ำ



กรมชลประทาน

1. เกี่ยวกับศูนย์น้ำ
2. สภาพอากาศ
3. สภาพน้ำฝน
4. สภาพน้ำท่า
5. สภาพน้ำในเขื่อน
6. สถานการณ์น้ำจระเข้
7. ระบบบริหารน้ำ
8. ศูนย์อุทกวิทยา
9. ส่วนอุทกวิทยา
10. สำนักงานบริหารจัดการน้ำ
11. การชลประทาน
12. ข่าวประชาสัมพันธ์
13. Website ต่างๆ
14. ติดต่อศูนย์

Online 4

ศูนย์อุทกวิทยาชลประทานภาคเหนือตอนบน


Adobe Flash Player ดาวน์โหลด

Upper Northern Region Irrigation Hydrology Center
(CHIANGMAI, THAILAND)

สำนักบริหารจัดการน้ำและอุทกวิทยา
กรมชลประทาน
BUREAU OF WATER MANAGEMENT AND HYDROLOGY
ROYAL IRRIGATION DEPARTMENT THAILAND

Website ศูนย์น้ำ hydro-1.rid.go.th

2562 แม่น้ำขมและแม่น้ำกวาง มีระดับน้ำเพิ่มขึ้น แต่ไม่ส่งผลกระทบต่อพื้นที่เขื่อน

กรมชลประทาน

1. เกี่ยวกับศูนย์น้ำ
2. สภาพอากาศ
3. สภาพน้ำฝน
4. สภาพน้ำท่า
5. สภาพน้ำในเขื่อน
6. สถานการณ์น้ำจระเข้
7. ระบบบริหารน้ำ
8. ศูนย์อุทกวิทยา
9. ส่วนอุทกวิทยา
10. สำนักงานบริหารจัดการน้ำ
11. การชลประทาน
12. ข่าวประชาสัมพันธ์
13. Website ต่างๆ
14. ติดต่อศูนย์

Online 4


4 ศูนย์อุทกวิทยาชลประทานภาคเหนือตอนบน
Upper Northern Region Irrigation Hydrology Center

สภาพน้ำท่า

RUNOFF DATA


บริการข้อมูล Download File

ข้อมูลรายชั่วโมง




STREAM GAUGING & DISCHARGE (สท.1-01)
คลังการข้อมูลเขื่อน
สุราษฎร์ธานี


ข้อมูลรายวัน



ดาวน์โหลดข้อมูล
น้ำท่ารายวัน

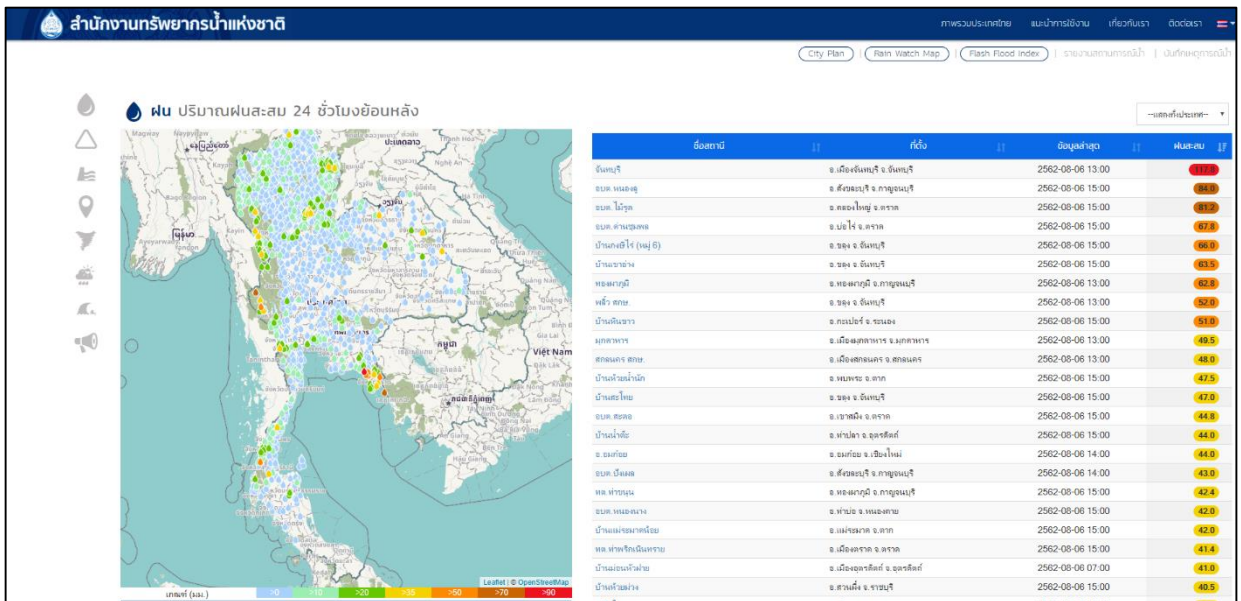
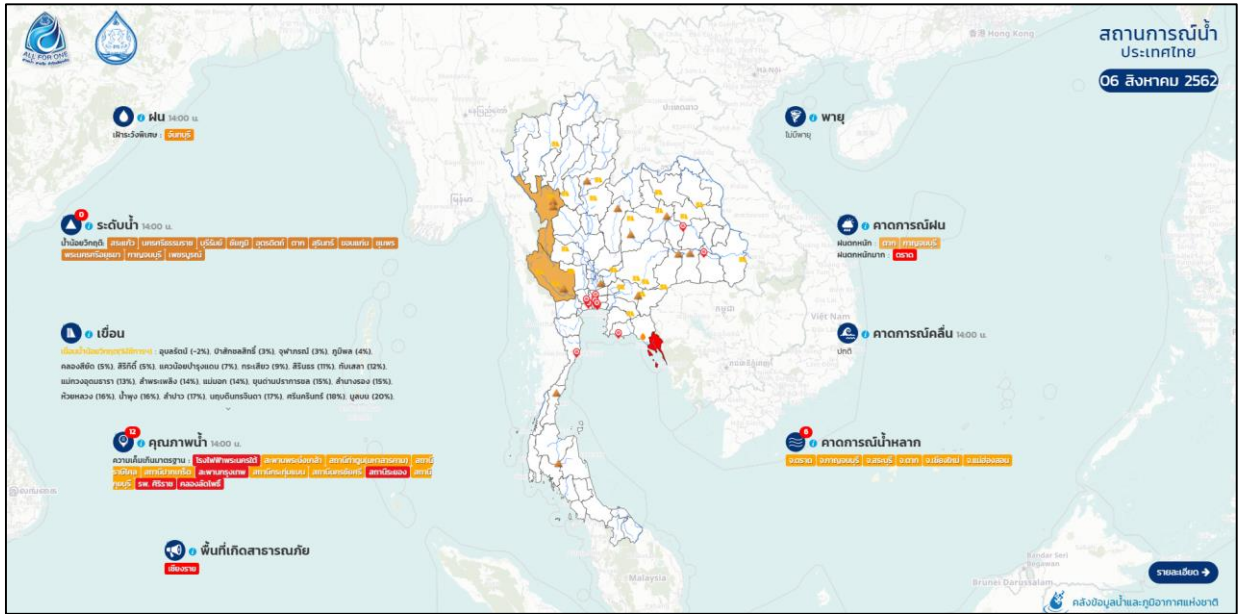


น้ำท่ารายวันฉบับใหม่



ระดับน้ำ ปริมาณน้ำ
เฉลี่ยรายวัน

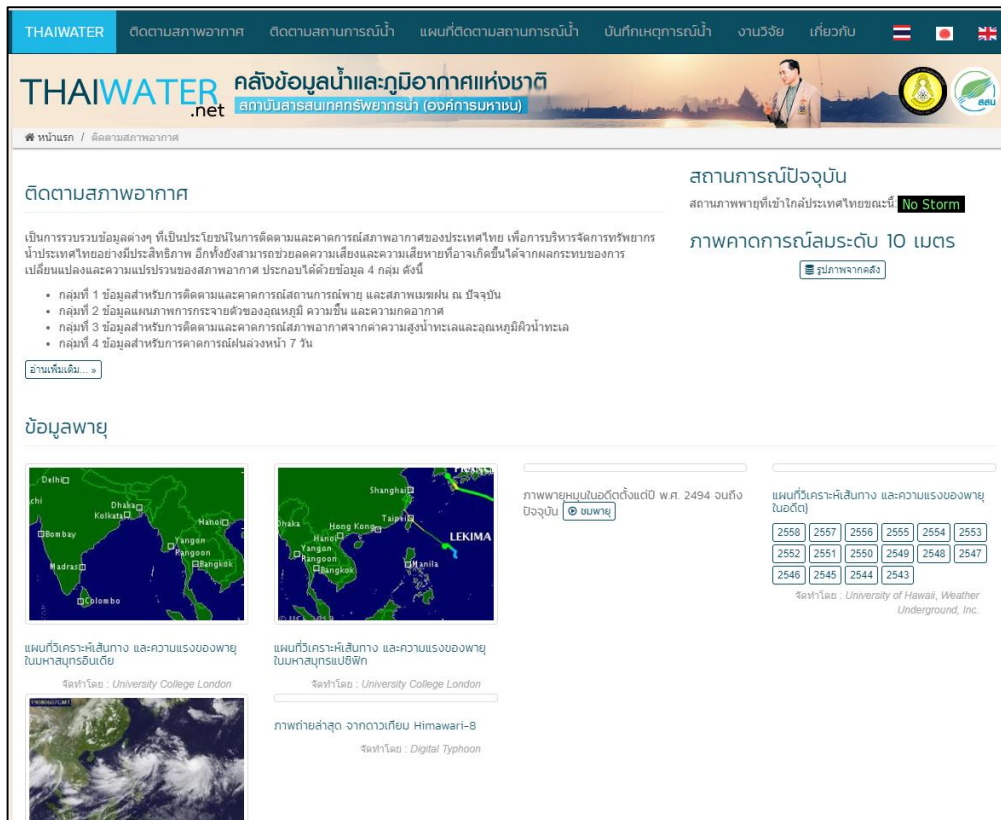
แสดง เว็บไซต์สำนักอุทกวิทยาภาคเหนือตอนบน



แสดง เว็บไซต์สำนักงานทรัพยากรน้ำแห่งชาติ



แสดง เว็บไซต์กรมอุตุนิยมวิทยา



แสดง เว็บไซต์คลังข้อมูลน้ำแห่งชาติ

